

PRIVATE PENSION FUND DEVELOPMENT IN LATVIA

PRIVĀTO PENSIJU FONDU ATTĪSTĪBA LATVIJĀ

J.Jakubāne

Atslēgas vārdi: privātie pensiju fondi, dalībnieki, tirgus sadalījums, pieaugums, uzkrātais kapitāls, iemaksas

1. Privāto pensiju fondu darbības pamatprincipi

Privātais pensiju fonds (turpmāk - pensiju fonds) - Latvijas komercreģistrā reģistrēta finansu un kredīta akciju sabiedrība, kas saskaņā ar likumu uzkrāj un iegulda pensiju fonda dalībnieku pašu veiktās un viņu labā brīvprātīgi izdarītās naudas līdzekļu iemaksas, lai nodrošinātu šiem darbiniekiem vecuma papildpensijas kapitālu.

Privātie pensiju fondi nodarbojas ar **trešajā pensiju līmenī** iemaksāto līdzekļu pārvaldi. Latvijā trešais pensiju līmenis sāka darboties 1998.gada 1.jūlijā.

Šajā pensiju līmenī katrs iedzīvotājs pats brīvprātīgi var veikt iemaksas privātā pensiju fondā. Tāpat šajā pensiju līmenī iemaksas sava darbinieka vārdā var veikt arī darba devējs.

Iesaistoties šajā pensiju līmenī un veicot iemaksas savā pensiju fondā, tā dalībniekam ir tiesības saņemt likumdošanā paredzētos iedzīvotāja ienākuma nodokļa atvieglojumus. Arī darba devējam, kurš veic iemaksas privātos pensiju fondos sava darbinieka vārdā, ir tiesīgs saņemt visus likumdošanā paredzētos sociālā un uzņēmuma ienākuma nodokļa atvieglojumus.

Pasaulē privātie pensiju fondi zināmi jau sen. Aktīvi tie sāka darboties jau pēc otrā pasaules kara. Kaut gan vēstures avoti liecina, ka pirmais pensiju fonds tika dibināts ASV 1875.gadā.

Privātie pensiju fondi pasaulē radās tāpēc, ka strādājošie nebija apmierināti ar savu valstu piedāvātajām sociālajām garantijām beidzot aktīvās darba gaitas. Bet privāto pensiju fondu attīstību virzīja korporācijas un uzņēmumi, jo tie bija ieinteresēti piesaistīt kvalificētu darbaspēku.

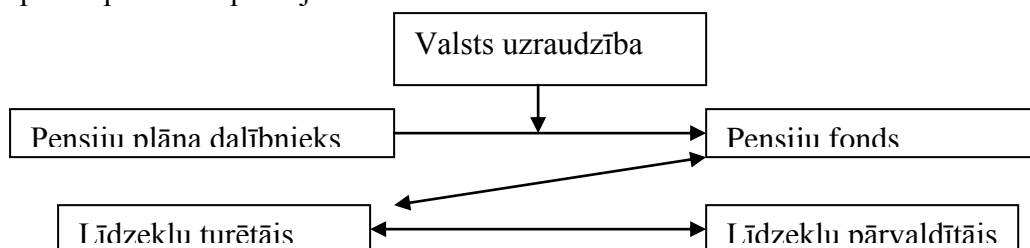
Privāto pensiju fondu izveidošana Latvijā nodrošinātu apjomīgu ilgtermiņa finansu resursu piesaisti, kas tikai sekmētu kapitāla tirgus attīstību valstī. Valstīs ar attīstītu tirgus ekonomiku pensiju fondi, kas gadiem ilgi uzkrājuši pietiekami lielus līdzekļus, ir vadoši investori, kuri ir spējīgi veikt līdzekļu ieguldījumus ne tikai savas valsts ekonomikā, bet arī starptautiskajā finansu tirgū.

Privātie pensiju fondi no vienas puses ir sociālās aizsardzības instruments tiem cilvēkiem, kas veic ieguldījumus savām vecumdienām, no otras puses spēcīgs investīciju instruments, kas var nodrošināt finansu ieguldījumus valsts ekonomikā, tā nodrošinot valstij lētākus finansu resursus, jo tie nav jāpiesaista no ārienes. Pagaidām pastāvošā valsts pensiju sistēma nespēj līdz galam izpildīt savu galveno funkciju - nespēj kopumā nodrošināt normālu dzīves līmeni pensionāriem. Vienīgā reālā alternatīva strādājošajiem iesaistīties privātos pensiju fondos.

Uz doto brīdi valsts sociālās sistēmas ietvaros līdztekus valsts garantētajai vecuma pensijai, kas šodien tiek nodrošināta pēc solidaritātes principa, katram strādājošajam Latvijā iedzīvotājam dod reālu iespēju aktīvā darba mūža laikā brīvprātīgi, veicot iemaksas privātos pensiju fondos, uzkrāt papildpensijas kapitālu. Tas nozīmē, ka Latvija dod iespēju ekonomiski

aktīvam strādājošajam pašam personīgi paaugstināt savu sociālās aizsardzības barjeru vecumdienās.

Lai nodrošinātu izstrādātās pensiju sistēmas trešā pensiju līmeņa koncepcijas realizāciju dzīvē 1997.gada 5.jūnijā Saeima pieņēma likumu par "Privātajiem pensiju fondiem", likums stājās spēkā 1998.gada 1.jūlijā. Ar šī likuma palīdzību varēja sākt ieviest dzīvē plānu par trešo pensiju līmeni.



1. att.. Latvijas privātā pensiju fonda darbības

Pensiju fondus var dibināt:

- 1) Latvijas komercbankas, kurām ir tiesības pieņemt fizisko personu noguldījumus;
- 2) apdrošināšanas sabiedrības, kurām ir tiesības uz dzīvības apdrošināšanu;
- 3) juridiskas personas.

Pensiju fonds kā akciju sabiedrība, drīkst emitēt akcijas, bet šajā gadījumā, tikai vārda akcijas un tās nav laizamas publiskā apgrozībā.

Pensiju fonds ienākumus, kas gūti finansu gada darbības laikā, un ir snieguši tā izdevumus, kas radušies pensiju fonda finansu gada darbības laikā, nevar izņemt vai izmaksāt akcionāriem dividendēs. Šie ienākumi ir jāieskaita pensiju plānu dalībnieku individuālajos kontos. Lai šo likumā noteikto normu skaidri deklarētu pensiju fondu dalībniekiem, visi līdz šim Latvijā dibinātie pensiju fondi ir bezpeļņas organizācijas.

Likums atļauj dibināt gan slēgtos, gan atklātos pensiju fondus.

Slēgtos pensiju fondus dibina uzņēmums vai uzņēmumu grupa - darba devēji, kuri savā pensiju fondā plāno iesaistīt tikai sava uzņēmuma darbiniekus.

Atklātos pensiju fondus dibina komercbankas un apdrošināšanas sabiedrības, šajos pensiju fondos uz līguma pamata var iesaistīties ikviens fiziska persona un juridiska persona, kas veic maksājumus par labu saviem darbiniekiem.

Par pensiju fonda dalībnieku (turpmāk - dalībnieks) var kļūt fiziska persona, kura pati vai par kuru cita fiziska vai juridiska persona izdara iemaksas pensiju fondā un kurai ir tiesības saņemt uzkrāto papildpensijas kapitālu.

Tātad pensiju fondā var iesaistīties jebkura fiziska persona, neatkarīgi no vecuma un materiālās labklājības. Kā arī darba devējs var veikt iemaksas pensiju fondos par jebkuru savu darbinieku.

2.Privāto pensiju fondu darbība Latvijā

Latvijā pensiju fondi savu darbību uzsāka ļoti grūtā ekonomiskā situācijā. 1998.gadā Latvijas ekonomika smagi cieta no "Krievijas krīzes".

Visas Latvijas komercbankas cieta lielus zaudējumus šīs krīzes rezultātā. Kā rezultātā ļoti strauji mazinājās klientu uzticība Latvijas komercbankām, jo klientiem vēl labā atmiņā bija saglabājušies Latvijas komercbanku bankroti deviņdesmito gadu sākumā.

Šajā situācijā pārliecināt Latvijas iedzīvotājus par to, ka pensiju fondi būs spējīgi pastāvēt un darboties ilgtermiņā, nesot iemaksu veicējiem arī peļņu, bija ļoti grūti. Jo

ekonomiskā situācija valstī nebija īpaši stabila, strauji samazinājās eksporta tirgus uz Krieviju, daudzi uzņēmumi savā ekonomiskajā attīstībā apstājās. Iedzīvotāji nebija pārliecināti par to, kas viņus gaida tuvākajā nākotnē. Tāpēc daudzi nebija gatavi veikt naudas ieguldījumus ilgtermiņā un uzticēt to vēl nevis komercbankām, bet gan pensiju fondiem.

Pēc SKDS dotajiem datiem 2003.gada 19.februārī, var secināt, ka vēl joprojām uzticība Latvijas komercbankām ir ļoti maza. Tikai nepilna puse jeb 45,6% Latvijas iedzīvotāju uzticas Latvijas komercbankām. Līdz ar to var izdarīt secinājumus, ka uzticība pensiju fondiem augs tikpat lēni, jo noguldījumi tomēr ir ātrāk pieejamāki naudas līdzekļi nekā ieguldījumi pensiju fondos.

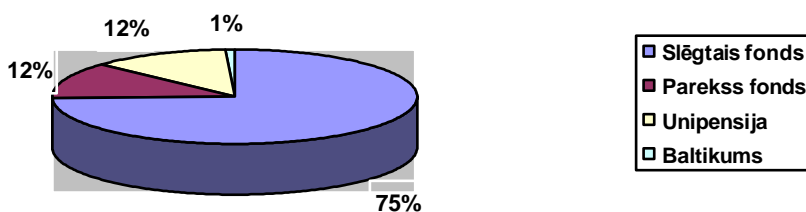
Pensiju fondi bija kaut kas jauns Latvijas iedzīvotājiem. Pensiju fondiem vajadzēja pierādīt, ka to pastāvēšana nebūs īslaicīga. Tāpēc tālāk darbā analizējot datus būs redzams, ka pirmajos pensiju fondu darbības gados to iekarotais Latvijas tirgus būs visai mazs.

No 2002.gada septembra Latvijā darbojās četri pensiju fondi. Trīs no tiem ir atklātie un viens slēgtais.

- A/S "Pirmais slēgtais pensiju fonds" (turpmāk - Slēgtais fonds), kurā savas pensijas krāj "Lattelekom" un "Latvenergo" darbinieki.
- BAS "Parekss atklātais pensiju fonds" (turpmāk - Parekss fonds), dibināts 1998.gadā.
- BAS "Atklātais pensiju fonds Baltikums" (turpmāk - Baltikums), dibināts 1998.gadā.
- Bezpeļņas organizācija A/S "Unipensija" (turpmāk - Unipensija), dibināta 2000.gadā.

Kopā šie pensiju fondi piedāvā deviņus dažādus pensiju plānus, kuros pensiju fondu dalībnieki un to darba devēji var izvietot savus naudas līdzekļus.

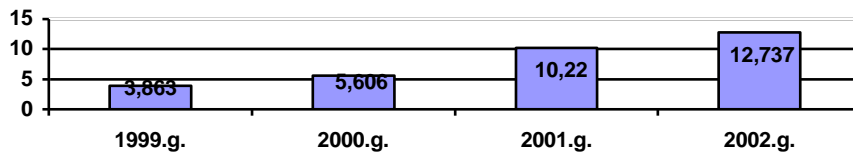
Uz 2002.gada septembri tirgus sadalījums starp pensiju fondiem pēc pensiju plānu kapitāla apjoma bija sekojošs: Slēgtais fonds –9,496 milj. lati , Parekss fonds- 1,572 milj. lati , Unipensija- 1,55 milj .lati un Baltikums – 0,119 milj. lati.



2.att. Latvijas privāto pensiju fondu tirgus sadalījums pēc pensiju plānu kapitālu apjoma,%

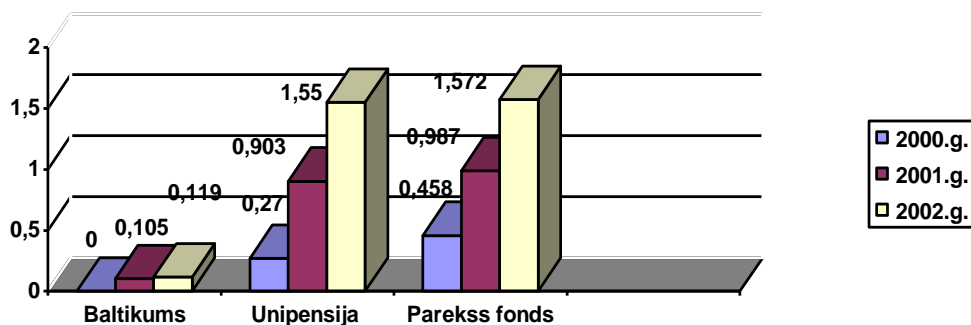
Pensiju fondi, kopš likuma "Par privātajiem pensiju fondiem" pieņemšanas, darbojas pilnus četrus gadus. Šajā laika posmā pensiju plānu kapitāls no 3,863 miljoniem latu 1999.gadā ir pieaudzis līdz 12,737 miljoniem latu 2002.gada deviņos mēnešos. Četros gados pensiju plānu kapitāla apjoms ir pieaudzis par 330% (sk.3. att.).

Atklāto pensiju fondu tirgū lielākie konkurenti kopš 2000.gada ir Parekss fonds un Unipensija. Kaut Baltikums ir dibināts pirms Unipensijas, tas tomēr nav spējis sastādīt nopietnu konkurenci abiem iepriekšminētajiem pensiju fondiem (sk.4. att.).



3.att. Latvijas privāto pensiju plānu kapitāla apjoma pieaugums, milj. latu

Pēdējo trīs gadu laikā straujākais pensiju plānu kapitāla apjoma pieaugums bija vērojams Unipensijai. Ja 2000.gadā Unipensijai bija 270 tūkstoši latu liels pensiju plāna kapitāla apjoms, tad jau 2002.gadā tas sasniedza 1,55 miljonus latu, pieaugums par 574%. Parekss fondam 2000.gadā bija 458 tūkstoši latu liels pensiju plāna kapitāla apjoms, tad 2002.gada deviņos mēnešos tas sasniedza 1,57 miljonu latu, pieaugums par 343%.

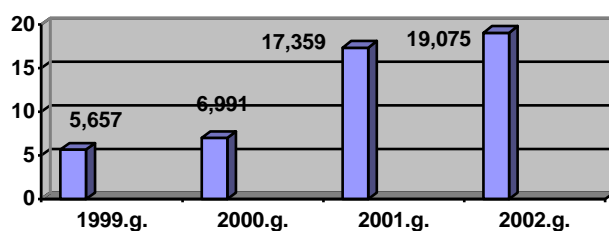


4.att.Latvijas atklāto pensiju fondu tirgus sadalījums pēc pensiju plānu kapitālu apjoma, milj.lati

Uz 2002.gadu pensiju fondos bija iestājušies 19 075 dalībnieku, no tiem 39% bija izvēlējušies atklātos pensiju fondus. Četru gadu laikā dalībnieku skaits, kas iestājušies pensiju fondos pieaudzis par 337%. Ja 1999.gadā pensiju fondos bija iestājušies 5 657 dalībnieku, tad jau 2002.gada 30.septembrī tie - 19 075 dalībnieku (sk.5.att.). Vislielākais dalībnieku pieaugums 2002.gadā bija Parekss fondam. Parekss fonda dalībnieku skaits no 2002.gada sākuma palielinājās par 1 162 jeb 30,6%, sasniedzot 4 955 dalībniekus. Aiz Parekss fonda sekoja Unipensija, kurai dalībnieku skaits palielinājās par 393 dalībniekiem jeb 21,5% , sasniedzot 2 219 dalībniekus. Savukārt Blatikumam 2002.gadā bija 250 dalībnieku.

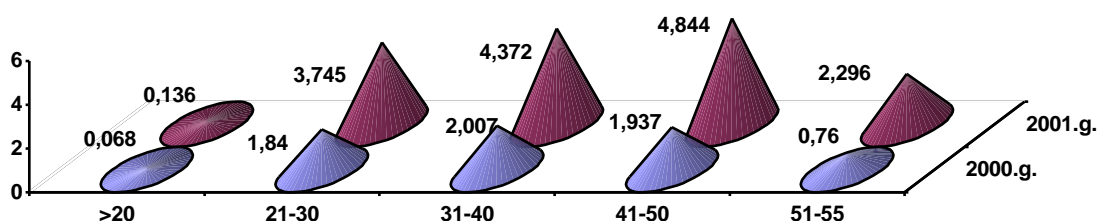
Vislielākais dalībnieku skaita ziņā bija Slēgtais fonds. 2002.gadā Slēgtajā fondā bija 11 651 dalībnieks jeb 61% no kopējā pensiju fondu dalībnieku skaita. Līdz gada beigām Slēgtā fonda dalībnieku skaits pieauga par 160 jeb 1,4%. Līdz ar to 2002.gada beigās Latvijas pensiju fondos kopumā bija 19 075 dalībnieku un tas bija par 9,9% vairāk nekā gada sākumā.

Visaktīvāk par savām vecumdienām domā pensiju fondu dalībnieki vecumā no 21.gada līdz 50.gadiem. 2000.gadā tādi bija 5 800 dalībnieki. (sk.6. att.). 2001.gadā vislielākais dalībnieku skaita pieaugums bija vērojams vecuma grupā no 41 gada līdz 50 gadiem. Dalībnieku skaits pieauga par 250% salīdzinājumā ar 2000.gadu. Nākošā aktīvākā vecuma



5. att. Dalībnieku pieaugums Latvijas privātajos pensiju, tūkst.gab.

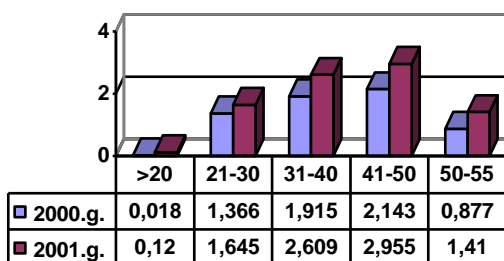
grupa, kas domāja par savām vecumdienām, bija pensiju fonda dalībnieki vecumā no 31 gada līdz 40 gadiem. Ja 2000.gadā tie bija 2 007 dalībnieki, tad 2001.gadā jau 4 372 dalībnieki, par 217% vairāk nekā 2000.gadā.



6. att.Latvijas privāto pensiju fondu dalībnieku sadalījums pa vecuma grupām,tūkst.gb.

Aktīvi bija arī jauni cilvēki vecumā no 21 gada līdz 30 gadiem. Ja 2000.gadā pensiju fondos bija iestājušies 1 840 dalībnieku, tad jau 2001.gadā 3 745, kas bija par 203% vairāk nekā 2000.gadā.

Visvairāk iemaksu pensiju plānos veica dalībnieki vecuma grupā no 40 gadiem līdz 50 gadiem (sk.7.att.).



7. att. Latvijā privātajos pensiju fondos uzkrātā pensiju kapitāla lielums pa vecuma grupām, (miljonos latu).

Tas ir skaidrojams ar to, ka šai vecuma grupai līdz pensijas vecuma vairs nav atlicis daudz laika. Un, lai aizejot pensijā saņemtu vairāk, ir jāveic lielākas iemaksas jau šobrīd. 2000.gadā šai vecuma grupai uzkrātā pensiju kapitāla lielums bija 2,143 miljoni latu, bet jau 2001.gadā gandrīz 3 miljoni latu. Nākošā aktīvākā pensiju fondu dalībnieku vecuma grupa bija no 31 gada līdz 40 gadiem. Šajā grupā uzkrātā pensiju

kapitāla pieaugums 2001.gadā, salīdzinot ar 2000.gadu, bija par 694 tūkstošiem latu jeb 136% un sasniedza 2,609 miljonus latu.

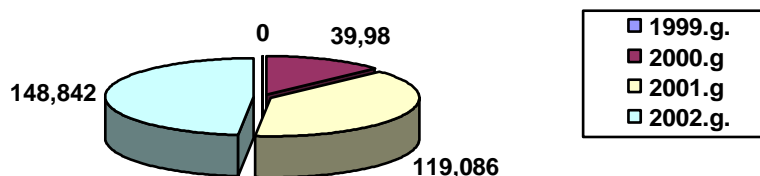
Mazāks uzkrātā pensiju kapitāla lielums bija vecuma grupai no 21 gada līdz 30 gadiem. 2000.gadā tie bija 1,366 miljoni latu, bet jau 2001.gadā 1,645 miljoni latu jeb 83%. Šis pieaugums ir bijis daudz mazāks nekā citām vecuma grupām, bet tas nav noteicošais rādītājs, jo šai vecuma grupai ir vairāk laika, lai uzkrātu sev vēlamo vecuma pensijas kapitālu.

Par papildpensijas kapitālu un labākām vecumdienām domā arī cilvēki vecumā pēc 50.gadiem. Šo pensijas fondu dalībnieku skaits salīdzinot 2000.gadu un 2001.gadu pieaug. Tā vecuma grupā no 50 gadiem līdz 55 gadiem gada laikā dalībnieku skaits pieauga trīs reizes, no 760 līdz 2 296 dalībniekiem. Arī uzkrātā pensiju kapitāla lielums gada laikā šajā vecuma grupā auga no 877 tūkstošiem latu līdz 1,410 miljoniem latu jeb par 160%.

Kā liecina 6. un 7. att. pensiju fondos labprāt iestājas arī cilvēki, kas ir vecāki par 55 gadiem. 2000.gadā tādu bija 379, bet jau 2001.gadā 1 966 dalībnieku. Arī uzkrātā pensiju kapitāla lielums gada laikā palielinājās no 503 tūkstošiem latu līdz 864 tūkstošiem latu. Salīdzinājumā ar darba devēju veiktajām iemaksām, individuālo dalībnieku iemaksas pensiju fondos sastādīja tikai ap 1,5% no darba devēju veikto iemaksu apjoma. Bet nākotnē šī procentu daļa varētu pieaugt pateicoties sabiedrības informēšanai par pensijas sistēmu. Individuālo dalībnieku iemaksas varētu palielināties arī uz to strādājošo rēķina, kuri joprojām saņem algas "aploksnēs", bet tomēr domā par savām vecumdienām.

Pensiju fondi ne tikai piesaista, izvieto un uzkrāj naudas līdzekļus pensiju kapitālam, bet dalībniekiem sasniedzot pensiju plānā līgumā atrunāto pensijas vecumu, izmaksā viņu uzkrāto papildpensijas kapitālu, ja tāda ir dalībnieka vēlme.

Pensiju fondu darbības laikā ir izmaksāti jau 148,842 tūkstoši latu, (sk8.att.).



8. att. No Latvijas privātajiem pensiju fondiem dalībniekiem izmaksātās papildpensijas no 1999.gada līdz 2002.gadam, (tūkstošos latu).

Katrs pensiju fonds piesaistītos naudas līdzekļus izvieto atbilstoši saviem izstrādātajiem pensiju plāniem. Tomēr visi pensiju fondi gandrīz visus savus piesaistītos līdzekļus izvieto Latvijā. 2002.gadā dati bija sekojoši:

Unipensija: 91% - Latvijā; 1% - OECD valstīs.

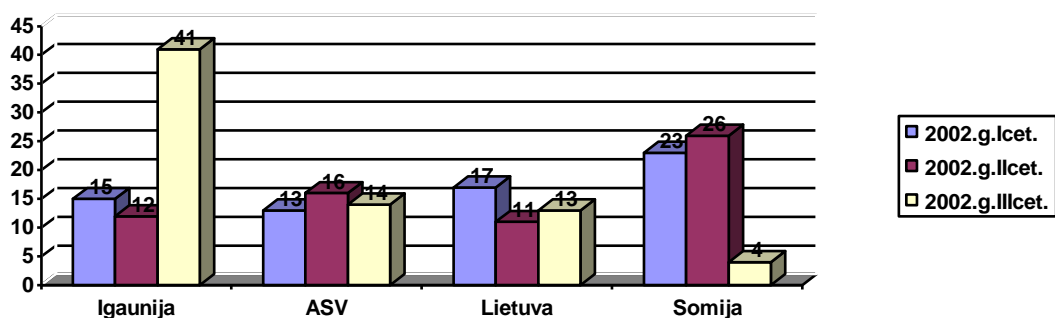
Parekss fonds: 81% - Latvijā; 9% - Baltijas valstīs; 6% - OECD valstīs; 4% - citās valstīs.

Slēgtais fonds: 82% - Latvijā; 5% - Baltijas valstīs; 3% - OECD.

Baltikums: 100% - Latvijā.

Vidēji 90% no visiem piesaistītajiem līdzekļiem tomēr tiek ieguldīti Latvijā. Tas var nozīmēt tikai vienu, ka Latvijas finanšu tirgus ir pietiekoši pievilcīgs šāda veida investīcijām. Kaut gan pensiju fondi līdz pat 30% no saviem aktīviem varētu izvietot arī ārzemēs. Visvairāk naudas līdzekļu pēdējo divu gadu laikā tiek izvietoti parāda vērtspapīros un citos vērtspapīros ar fiksētu ienākumu. 2001.gada beigās 61% pensiju fondu līdzekļu tika

izvietoti šajos vērtspapīros. Kaut gan 1999 -2000.gadā lielākā daļa naudas līdzekļu tika izvietota termiņi noguldījumos kredītiestādēs. Tā 1999.gadā 73% no visiem fondu līdzekļiem bija noguldīti termiņ depozītos. Vidēji 8% no pensiju fondu piesaistītajiem līdzekļiem tiek izvietoti ārzemēs. Tā kā šī informācija tiek apkopota tikai no 2002.gada 1.janvāra, tad 9.att. var aplūkot, kurās valstīs visvairāk ir izvietoti pensiju fondu aktīvi.



9. att. Valstis, kurās visvairāk tiek izvietoti Latvijas privāto pensiju fondu aktīvi 2002.gadā,%

Pēc attēlā redzamās informācijas var secināt, ka pensiju fondi labprātāk savus aktīvus izvieto Igaunijā, ASV, Lietuvā, Somijā. Tā 2002.gada sākumā visvairāk aktīvus tika izvietoti Somijā, bet jau pēc deviņiem mēnešiem tā bija Igaunija, no 15% līdz 41%.

Būtiskākais pensiju fondu un pensiju plānu izvēlē to dalībniekiem ir ienesīgums, ko tiem sola katrs pensiju fonds piedāvājot savus pensiju plānus.

Ienesīgums - sākotnējā ieguldījuma pieaugums, kas parasti tiek izteikts procentos.

Lai arī pensiju fondi darbojas jau četrus gadus salīdzināt tos pēc ienesīguma nav iespējams, jo katrs pensiju fonds šo ienesīgumu aprēķina pēc atšķirīgām metodēm.

Tāpēc 2002.gada 28.decembri stājās spēkā noteikumi "Par privātajos pensiju fondos uzkrātās papildpensijas kapitāla aprēķināšanas kārtību.", ko apstiprināja FKTK.

Turpmāk katra pensijas plāna dalībnieka papildpensijas kapitālu aprēķinās ne retāk kā reizi ceturksnī, pamatojoties uz pensiju plāna kustības pārskatu:

$$ks + c - e$$

$$kb = ks + c - e + \dots \times R$$

$$K + A$$

kur:

kb - dalībnieka individuālajā kontā uzkrātais papildpensijas kapitāls kārtējā ceturksņa beigās;

ks - dalībnieka individuālajā kontā uzkrātais papildpensijas kapitāls iepriekšējā ceturksņa beigās;

c - dalībnieka iemaksas un tā labā veiktās iemaksas atbilstoši pensiju plānam, kā arī pārskaitījumi no cita pensiju fonda vai pensiju plāna attiecīgajā ceturksnī;

e - uz dalībnieku attiecinātās administratīvās izmaksas atbilstoši pensiju plānam attiecīgajā ceturksnī;

K - pensiju plāna kapitāls pārskata perioda sākumā;

A - iemaksas un izmaksas pensiju plānā attiecīgajā periodā;

R - pensiju plāna darbības rezultāts attiecīgajā periodā.

Līdz ar to nākotnē būs iespēja salīdzināt katra pensiju fonda un pensiju plāna ienesīgumu, kas ir pats būtiskākais rādītājs daudziem pensiju fondu dalībniekiem.

Vienīgais pensiju fondu pārvaldītājs, kurš sniedz pilnīgu informāciju par pensiju plānu ienesīgumu ir A/S Optimus fondi, kuri pārvalda A/S Unipensijas pensiju plānus. A/S Optimus fondu interneta mājas lapā www.optimus.lv ir iespējams katru dienu sekot līdzi pensiju plānu ienesīguma izmaiņām. Par citiem pensiju fondiem šāda informācija pagaidām nav pieejama.

Visi pensiju fondi 2003.gadā plāno ne tikai saglabāt iegūtās tirgus pozīcijas, bet arī palielināt tās. Tā Unipensija plāno pensiju plānu kapitāla apjomu palielināt pat 2,4 reizes. Parekss fonds, kuram pieder 48,7% atklāto pensiju fondu tirgus, 2003.gadā plāno saglabāt 38 - 40% lielu daļu no tā. Tirgus daļas samazinājums tiek skaidrots ar Unipensijas ambiciozajiem plāniem un jauna pensiju fonda -Hansa fondi ienākšanu tirgū. Baltikums 2003.gadā plāno sasniegt 10% no tirgus. Šie plāni tiek balstīti uz reorganizācijām, ko veica Baltikums. Baltikums nomainīja turētājbanku no Rietumu bankas uz komercbanku Baltikums, kā arī līdzekļu pārvaldītāju uz Baltikums Asset Management.

Lielāku dalībnieku skaitu pensiju fondiem būtu iespējams piesaistīt arī sniedzot plašu informāciju visos masu saziņas līdzekļos. Jo ļoti daudzi Latvijas iedzīvotāji nepazīst pensiju sistēmas darbības principus un ļoti maz ir informēti par pensiju fondu eksistenci. Ir jāsniedz plaša informācija darba devējiem par to, ka ar iemaksām pensiju fondu pensiju plānos, darba devējam tiek dota iespēja piesaistīta savam uzņēmumam kvalitatīvu darbaspēku, nepalielinot sava uzņēmuma izdevumus darbinieku algu palielināšanai. Informēšana būtu jāveic ne tikai pensiju fondiem, ar reklāmas un skaidrojošās informācijas palīdzību, bet arī valsts institūcijām būtu jāizglīto Latvijas iedzīvotāji par viņu tiesībām un iespējām jau tagad parūpēties par savām nākošajām vecumdienām. Par privāto pensiju fondu darbības nosacījumiem īpaši būtu jāinformē tā iedzīvotāju daļa, kura vēl joprojām saņem darba algas "aploksnēs", jo privāto pensiju fondi dod iespēju, veicot brīvprātīgas iemaksas pensiju plānos, tomēr uzkrāt papildpensijas kapitālu vecumdienām. Jo nemaksājot nodokļus nav īpaši lielu cerību vecumdienās saņemt atbilstošu pensiju. Lai piesaistītu lielāku dalībnieku skaitu privātiem pensiju fondiem pensiju fondu līdzekļu pārvaldītājiem vajadzētu sniegt plašāku informāciju par savu ieguldījumu politiku, jo pagaidām internetā ir pieejama informācija tikai par Optimus fondu ieguldījumu stratēģiju, kas pārvalda A/S Unipensijas līdzekļus. Kā arī sniegt plašāku informāciju potenciālajiem dalībniekiem par pensiju plānu ienesīgumu veidošanos.

Veicot šādas informēšanas kampaņas, dalībnieku skaitu pensiju fondiem varētu palielināt vairākas reizes.

Literatūra

1. Latvijas Republikas likums "Par privātajiem pensiju fondiem". - LR Saeima, 1997.
2. A/s Optimus fondi - <http://www.optimus.lv>
3. A/s Unipensija - <http://unipensija.lv>
4. AAS Balta - <http://balia.lv>
5. AAS Ergo - <http://erfo.lv>
6. Arkliņa I. Budžets aploksnītē.// Diena. - 2003. - 25.febr. - <http://www.diena.lv>
9. Baltikums Asset Management - <http://baliikums.lv>
10. BAS Parekss atklātais pensiju fonds - <http://parexpensija.lv>
11. Centrālās Statistikas pārvalde - <http://csp.lv>

12. Finansu un kapitāla tirgus komisija - <http://i'ktk.lv>
13. Hansa fondi - http://hj.n.s_afon.d.y.y
14. LR Labklājības ministrija - <http://lm.gov.lv>
15. Mana pensija - <http://manapensija.lv>
18. Pabērza A. Papildpensijas uzkrāšana.// Dienas bizness. - 2003. - 11.febr. -11.lpp.
19. Punculis J. Privātie pensiju fondi. - Rīga: SIA Biznesa augstskola Turība, 1999.
20. Sķepaste I. Līderos - Parekss un Unipensija.// Dienas bizness. - 2003.-20.febr. 6.1pp.
21. A/S Latvijas Unibankas nublicētie materiāli.

Judīte Jakubāne, Mag.oec.

Riga Technical University, Professors Group of
Organization of Production and Entrepreneurship
Address: No 1 Kalku st., Riga, LV-1658, Latvia
Phone: +371 7089374

Jakubāne J. Privāto pensiju fondu attīstība Latvijā

Rakstā tiek aplūkota privāto pensiju fondu attīstība Latvijā. Pirmajā nodaļā tiek doti privāto pensiju fondu darbības pamatprincipi: pamatojoties uz likumu "Par privātajiem pensiju fondiem" izskaidrota privāto pensiju fondu būtība, īsa pasaules prakse, to veidošanā, darbības shēma. Dots "Slēgto pensiju fonda", "Atklāto pensiju fonda", "Pensiju fonda dalībnieks" skaidrojums. Raksta otrajā daļā izskatīta Latvijas četru privāto pensijas fondu darbība Latvijā. Analizēts tiek tādi rādītāji kā – tirgus sadalījums pēc pensiju plānu kapitāla apjoma, kapitāla pieaugums pārskata periodā, dalībnieku pieauguma dinamika privātajos pensiju fondos, dalībnieku sadalījums pēc vecuma grupām, dalībnieku uzkrātā pensiju kapitāla lielums pa vecuma grupām, dalībniekiem izmaksātās papildpensijas, valstis, kurās visvairāk izvietoti pensiju fondu aktīvi.

Jakubane J. Private pension fund development in Latvia

In the article pension fund development in Latvia is explored. In the first chapter basic principles of private pension fund performance are discussed: basing on the law "About Private Pension Funds" the essence of private fund is explained, given a short experience of other countries in their invention as well as the scheme of their operation. The terms as "Closed Pension Fund". "Open Pension Fund" and "Participant of the Pension Fund" are explained. In the second chapter the operations of four private pension funds in Latvia are viewed. Such measures, like market division by the size of pension plan capital, capital increase within the revisory period, dynamics of the increase of participants in private pension funds, the size of participants accumulated pension capital by age groups, paid additional (excess) pensions to participants and countries where most assets of pension funds are located, are analyzed.

Якубане Ю. Развитие частных пенсионных фондов в Латвии

В статье рассмотрено развитие частного пенсионного фонда в Латвии. В первой части даны основные принципы деятельности частных пенсионных фондов: основываясь на законе «О частных пенсионных фондах» разъяснена сущность частных пенсионных фондов, короткая мировая практика в развитии фондов, схема действия. Дано разъяснение терминов «Закранный пенсионный фонд», «Открытый пенсионный фонд», «Член пенсионного фонда». Во второй части статьи рассмотрена деятельность 4 частных пенсионных фондов в Латвии. Проведен анализ таких показателей как – разделение рынка по объему капитала пенсионных планов, рост капитала в отчетный период, динамика роста участников в частных пенсионных фондах, разделение участников по возрастным группам, величина накопленного пенсионного капитала участников по возрастным группам, выплаченные дополнительные пенсии участникам, страны, в которых размещены активы пенсионных фондов.