

TEXTILE AND CLOTHING
TECHNOLOGYTEKSTILA UN APĢĒRBU
TEHNOLOĢIJA

THE HISTORY OF DOORS' DESIGN IN LATVIA

DURVJU DIZAINA ATTĪSTĪBAS VĒSTURE LATVIJĀ

Andra Ulme, Dr. arch, practical docent, Riga Technical University, Faculty of Material Science and Applied Chemistry

Address: 18, Azenes str., Lv 1048, Riga, Latvia

Phone: + 371 7089256 E-mail: andra.ulme@rtu.lv

Vilnis Dreimanis, Mg. Student, Riga Technical University, Faculty of Material Science and Applied Chemistry

Address: 18, Azenes str., Lv 1048, Riga, Latvia

Phone: + 371 7089256 E-mail: vilnisdreimanis@gmail.com

Atslēgas vārdi: dizains, durvis, vēsture, latviešu mājas, amatniecība, koka durvju vērtnes.

Durvju vēsture aizsākas senenos laikos, kad pirmatnējais cilvēks savu mājokli centās aizsargāt, aizveļot priekšā tā ieejai akmeni. Grūti iedomāties, cik spēka vajadzēja, lai katru dienu atvērtu un aizvērtu šādas durvis. Visticamākais, ka dienas laikā ieeja mājoklī nepārtraukti stāvēja atvērta, bet akmens to sargāja tikai no saules rieta līdz saullēktam.

Savā rakstā apskatīsim durvju attīstības vēsturi Latvijā. Iemesls, kādēļ tapis šis raksts, ir prozaisks- šodien daudzas senās durvis tiek izmestas ārā un vietā ielikta jaunas, bieži vien nekvalitatīvas vērtnes. Durvis ir mājas vizītkarte un arī stāsts, ko stāsta katram, kas vēlas ienākt namā. Šodien daudziem šiem stāstiem tiek pielikti lieli, trekni punkti. Vēloties pievērst sabiedrības uzmanību apstāklim,- pirms metam ārā vecās durvis, tomēr apzināties durvju vēsturi, un pirms lēmuma pieņemšanas, izskatīt arī citas alternatīvas.

Durvju attīstība

Civilizācijai attīstoties, senajā Ēģiptē un Grieķijā ieejas durvis darināja ne tikai no akmens, bet arī no koka un bronzas. Savukārt akmens, kā mazāk funkcionāls materiāls pamazām palika pagātnē. Senajai pasaulei pieder arī autortiesības uz tādu mūsdienās labi zināmu telpu interjera elementu kā iekštelpu durvis, taču tās nemaz nelīdzinājās mūsdienīgu izstrādājumiem. Seno grieķu un ēģiptiešu mājokļos ailas starp telpām tika aizkārtas ar krellīšu virtenēm vai speciālām no auduma vai ādas izgrieztām sloksnēm. Pirmie furnitūras elementi tika atrasti arheoloģiskajos izrakumos senajā pilsētā Pompejā, kas 79. gadā tika apbērtā ar lavu vulkāna Vezuva izvirduma laikā. Pompejas turīgāko cilvēku mājās tika izmantotas durvis, kas līdzinājās mūsdienīgajām pildīņu durvīm — tās tika stiprinātas ar eņģēm un tām bija slēdzenes. [3]



1.att. Iela Pompejās, Itālijā, aprīlis 2008.g.



2.att. Antīko dzīvojamo māju interjers Pompejās, Itālijā, aprīlis 2008.g.

Viduslaikos durvju furnitūra tika darināta no kaltām detaļām, skavām un naglām, ar ko durvis stiprināja ailās. Vēlāk durvju atvērtība bija saistīta ar konstrukcijas pilnveidošanu un eksperimentiem materiālu izvēlē. Piemēram, Francijas turīgo pilsoņu mājās sāka parādīties stiklotas durvis, bet pilīs — durvis ar spoguļiem.

Divdesmitais gadsimts pasaulei dāvāja iekštelpu durvju daudzveidību, un tagad ikviens cilvēks var izvēlēties to, kas patīk vislabāk. Mūsdienās iekštelpu durvis izgatavo no visdažādākajiem materiāliem — arī no stikla un plastikāta, bet savu popularitāti nav zaudējušas koka durvis.

Durvju vēsture Latvijā līdz 20. gs.

Latviešu māju durvis vēsturiski ir bijušas ļoti zemas, daļēji tāpēc, ka māju konstrukcija bija maza un zema, daļēji tālab, lai ēkā tik viegli neiekļūtu āra aukstums. Vēl tagad ir krietni jāpieliecas, lai ieietu tālaika būvētajās dzīvojamās mājās. To ietekmē arī augstais sliekšnis. Sākotnēji sienas pamatbalķis noderēja arī par *sliexsni*. Jo, resnāks bija šis balķis, jo labāk nodrošināja bez pamatiem celto ēku pret ūdens iekļūšanu ēkā. Protams, arī vecajām durvīm bija vertikālās stenderes, kuru gropes bija ielaisti sienu balķi.

Jau pagājušā gadsimta latviešu māju durvīm visur ir dzelzs viras (eņģes), (3.attēls) metāla durvju rokturi ("kliņķi") ar aizķeres bultu un, kur nepieciešams, dzelzs aizbīdņi un atslēgas. Tas viss nācis no dzelzs laikmeta, bet tauta to ieguvusi pēdēja laika posma, kas mērojams cilvēka mūžā garumā.



3.att. Zvārtavas muižas klēts durvis ar sākotnējo 19.gs. beigu krāsojumu, kas imitē skujiņā liktu dēļu klāju.



4.att. Igaunijā, brīvdabas muzejs. Dzīvojamā māja, 19.gs. beigas

Aplūkojot staļļu un šķūņu durvis, ieraugam kaut ko vienkāršāku no koka laikmeta. Vēl tagad, dzelzs viru vietā redzam, ka durvju furnitūru izgatavoja no koka. Tā, piemēram, viena durvju puse ir piestiprināta vertikāla koka kārts, kuras augšējais un apakšējais gals ir garāks par durvīm un grozās pannām līdzīgās koka ligzdas. Vēl citā gadījumā durvis apakšā virinās "ligzdā", augša — koka skavā (4. att.). Trešajā gadījumā durvju kārti gan augšā, gan apakšā satur skavas, "ligzdas" vai skavas vietā durvju kārtis apakšējam galam bieži izmanto vecu ratu rumbu. Augšzeme šādu durvju veidu dēvē par *virām*, arī par *vārtiem* no vārda *vērt*, *virināt*. Koka durvju paštaisītu durvju furnitūru var aplūkot Igaunijas brīvdabas muzejā. Šādas durvis joprojām ir staļļiem, šķūņiem utt. Agrāk arī dzīvojamām ēkām tādas ir bijušas ārējās un iekšējās durvis. Stāsta, ka tās bijušas ļoti rūpīgi nostrādātas un vērušās ciet blīvi, bez spraugām. Bijušas arī tādas durvis, kas nav grozījušās virās; tās bija bīdāmās durvis, kuru pēcteces tagad redzam vismodernākajās būvēs. Latviešu etnogrāfiskajā izstādē (1896. gadā, Rīgā) bija redzamas šķūņa durvis, kurām viena puse vērās koka skavās, otra puse, augšā un apakšā sliedes saturēta, bija šurpu turpu bīdāma. Šajā vieta apaļie sienas balķi bija gludi aptēsti ar cirvi.

Vissenākās durvis, neapšaubāmi, bija izgatavotas nevis no dēļiem, bet gan no plēstiem kokiem. To apstiprina aculiecinieku sniegtas ziņas. Latviešu etnogrāfiskajā izstādē Rīgā 1896. gadā šādas durvis bija atdarinātas — gan tikai kādam šķūnim. Ļoti šauras, tikai dažus pirkstus platas lubas pie abiem parastajiem, plakanajiem šķērskokiem bija nevis pieķīlētas ar tapām, (5. attēls), bet gan piesietas ar kārkļu klūgām, tāpēc, protams, starp stāvus saliektajām lubām palika spraugas. Lai pašu svārs durvis nesašķiebtu, pie tām pa diagonāli bija piestiprināta luba. Vēl primitīvākas durvis ir zināmas Kauņas guberņā. Šo durvju rāmis ir caurvīts ar žagariem, un tās veras kā lauku māju vārtiņi no kārkļu mizas sasiētās virās.



5.att. Igaunijā, brīvdabas muzejs. Klēts durvis, 19.gs. beigas

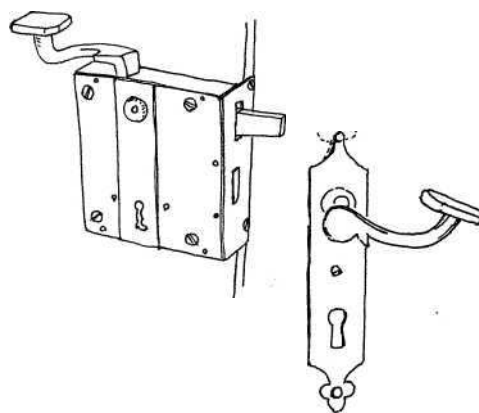
Koka durvis Rīgā 18. – 20. gs.

Koka konstrukcijas ēkām materiāla izvēle durvju izveidei ir pati par sevi saprotama. Ēku būvmateriālu izvēlē pastāvēja zināmas iespējas, bet durvīm tādu tikpat kā nebija - dzelzs bija dārgs materiāls, un plastmasas rūpnieciskā ražošana aizsākās tikai 20. gadsimta pirmā pusē. Tomēr, par spīti šiem ierobežojumiem, koka durvis labi pildījušas savu uzdevumu un attaisnojušas uz tām liktās cerības - visos laikos koks ir bijis viegli pieejams un plaši izplatīts materiāls, pietiekami viegls, izturīgs un ērti apstrādājams.

Ilgu laiku konstruktīvo un stilistisko tendenču izplatīšanos Eiropā veicināja zeļļu ceļojumi, radot priekšnoteikumus tiešai formu aizgūšanai. Neraugoties uz to, vietējie meistari pārveidojuši pārņemtos paraugus - tieši analogi Rīgas durvīm Rietumeiropas arhitektūrā konstatējami tikai rūpniecisko izstrādājumu laikmetā. Rīgas durvīm neapšaubāmi piemīt lokāls raksturs, un tās atšķiras no citiem darinājumiem gan Latvijā, gan tuvākajās kaimiņzemēs. Greznāko durvju vērtņu izgatavošanas procesā bija iesaistīti vairāku profesiju pārstāvji, apvienojot arhitektūru, galdniecību, tēlniecību, metālmākslu un citas nozares. Tādēļ vēsturisko ēku durvis vērojama daudz lielāka "jutība" gan pret dažādām stilu vēsmām un formāliem strāvājumiem, gan arī pret pārmaiņām sabiedrības sociālajā struktūrā. Durvju vērtnes, it īpaši ārdurvis, nereti apvienotas ar lietišķās mākslas izstrādājumiem. Tās harmonēja vai tieši pretēji - disharmonēja ar durvju ailas reljefo dekoru. Vērtņu virsmas apdare atspoguļojusi modes prasības. Tādējādi durvju attīstību iespaidojusi ne tikai ar galdniecības izstrādājumu izgatavošanu saistīto pamatnozaru, bet arī atbilstošo mākslas veidu attīstība.[4]

Plašais koka ēku tipoloģijas spektrs un arī dažāda pasūtītāju sociālais stāvoklis apgrūtina hronoloģisko robežu novilkšanu atsevišķu konstruktīvo vai formālo paņēmieni izmantošanā durvju arhitektoniskajā noformējumā Rīgas centra apbūvē.

Līdz ar amatnieku ceļojumiem, salīdzinoši agri ieviesās jauno Eiropas stilu formas, turpretī priekšpilsētās vienkāršības un zemo izmaksu dēļ relatīvi ilgi saglabājās arhaiskas, konstruktīvās uzbūves metodes. Līdzīgi kā vairākus gadsimtus vecai apbūvei 18. gadsimta beigās un 19. gadsimta sākumā durvju vērtnes tieši - bez aplodas starpniecības - iekārtas ēkas konstruktīvajos elementos. Uz senu galdniecības tradīciju izmantošanu norāda arī oderētās jeb raskstītās dēļu durvis, kas līdz pat 20. gadsimta pirmajai pusei izmantotas klētīm u.c. saimniec-



6.att. Kastes slēdzene un nosegvairodziņš ieejas durvīm ēkā Daugavpils ielā 8. 19. gs. vidus.

bas ēkām. Priekšpilsētu apbūvei raksturīgā konservatīvisma dēļ arhaiskas formas sastopamas pārsteidzoši ilgi, liecinot par stabilām amatniecības tradīcijām un pasūtītāju vēlmēm. Ierasto formu ilgstošu pastāvēšanu veicināja arī mājamatniecība - daudziem priekšpilsētas iemītniekiem namdaru un galdnieku izstrādājumi bija papildu rūpals. Tādēļ turpmākajā durvju vērtņu apskatā priekšroka dota tipoloģiskai, nevis hronoloģiskai secībai.

Durvju vērtņu uzbūves attīstībā vērojami divi paralēli - bloka un rāmja un pildiņa - principi. Vienkāršākās un hronoloģiski senākās ir dēļu jeb namdaru durvis, kur nesošā un nesamā daļa nav atsevišķi izdalītas, bet visa konstrukcija veidota kā viens veselums. Vienkāršās uzbūves dēļ namdaru durvis, domājams, izmantotas jau kopš pašiem arhitektūras attīstības pirmsākumiem, kaut arī arheoloģiskās liecības Rīgā par tām datējamās tikai ar 12.-13. gadsimtu. Samērā nelielās vērtnes (127x61 cm, biezums 4,5 cm) izgatavotas no diviem vertikāliem tēstiem priedes dēļiem. Vērtņu fragmenti liecina, ka abi atsevišķie dēļi bijuši sastiprināti ar bezdelīgastes veida gropēs iekļētām ieslīpām šķērsdzītnēm. Citos atradumos vērtnes dēļu stiprināšanai izmantotas ar dzelzs naglām pienaglotas šķērsdzītnes, kā arī atsevišķu dēļu malās iestiprināti bezdelīgastes veida ķīļi. Dēļi blīvi salikti cits pie cita, respektīvi, nav spundēti. Platu dēļu izmantošana ne tikai atvieglāja vērtņu izgatavošanu, bet arī nodrošināja to ilgmūžību - izvēloties iespējami resnākus kokus, varēja izmantot koka kodolkoksni, kas ir izturīgāka pret trupī. Nelielais vērtņu izmērs bija savveida metode cīņai ar siltuma zudumiem. Siltuma izplūšanu no ēkas aizkavēja arī augstie slietņi - durvju aila iecirsta pirmajā vai otrajā vainagā.

Koka ēkām, it īpaši guļbūvēm, durvju aploda tieši iestrādāta guļbūves konstrukcijā, t.i., slietņņa forma iekalta apakšējos guļbūves vainagos, bet statņi vienlaikus kalpo arī kā sienas konstruktīvie elementi. Durvju vērtnes iestrādātas sienas iekšējā plaknē, tās verot uz iekšu. Tādējādi vērtnes bija aizsargātas no atmosfēras nokrišņu iedarbības, pat ja nebija izveidoti speciāli ieejas lieveņi. Namdaru durvis to vienkāršās uzbūves dēļ izkonkurēja pildiņu durvis tādās atbildīgās vietās kā ēku ārdurvis, palīgtelpu un palīgēku durvis u.tml. Bez tam pilsoņa izvēli "dēļu durvis vai pildiņu durvis" iespaidoja arī amatnieku sabiedrību - cunfšu - iekšējie noteikumi un likumi par darbu sadali. Celtniecības darbi Rīgas pilsētā bija strikti sadalīti atsevišķu cunfšu starpā, un vai! tam, kurš šo sadalījumu pārkāpa. 1779. gada 9. novembrī galdnieku amats iesūdzēja amatu tiesā namdaru zelli Johanu Heinrihu Krāmeru, kurš bija uzdrošinājies izgatavot kāpnes ar līmētām gropēm. Par šo pārkāpumu amatu tiesa sodījusi vainīgo ar četriem dālderiem, no kuriem puse pienākoties tiesai, bet otra puse - galdnieku amatam, jo "pēc galdnieku amata šrāgu 8. § namdaru amatam aizliegti visi līmdarbi un to aizliedz arī ģenerālgubernatūras 1761. gada 8. novembra izlīgums". Tomēr tieši 18. gadsimta 70. gados pildiņu durvju konstrukcija pamazām kļūst par visizplatītāko gan iekšdurvju, gan ārdurvju izveidē, paaugstinot prasības vērtņu izgatavošanas precizitātei un to plaknes izteiksmību. [4]

Durvju vērtņu attīstības priekšvēsturē dzelzs daļu izmantojums bija visai ierobežots. Vēl 19. gadsimta otrās puses ēku inventāros dzelzs un stikla detaļas speciāli uzskaitītas un atsevišķi taksētas, kas liecina par to pašvērtību. tīru koka konstrukciju izmantošana gadsimtiem ilgi veicināja atsevišķu koka daļu savienojumu metožu attīstību. Tomēr pakāpeniski līdztekus namdariem un galdniekiem durvju vērtņu izgatavošanā iesaistījās kalēji, radot mākslinieciski augstvērtīgus izstrādājumus, kas papildināja koka būvelementus. Mākslinieciskai metāla daļu apdarei bez dekoratīviem apsvērumiem bija arī izteikti praktiska nozīme. Veco durvju vērtnes un durvju rāmjus greznoja kokā grebti ornamentu, mājas iedzīvotāju/īpašnieku iniciāļi, rūpīgi kalti rokturi, eņģes, margas. Tādas pamatīgas durvis savukārt greznoja mājas fasādi.[3]

Laikā, kad dzelzs bija dārgs materiāls, lentveida viru garengriezums sekoja vienkāršai loģikai - tuvāk pie viras ass tās bija biežākas, viras galā - plānākas. Kalumu mākslinieciskā apstrāde deva arī citu pozitīvu iezīmi - kalšanas procesā dzelzs izstrādājums kļuva noturīgāks pret dzelzs visu laiku lielāko ienaidnieku - rūsu. Šajā kontekstā dzelzs izstrādājumu apstrādes vēsturē vērojama zināma vērtību skalas pārvirzīšanās - salīdzinājumā ar 18. gadsimtu 19. gadsimta otrās puses virām visā to garumā biezums ir vienāds.

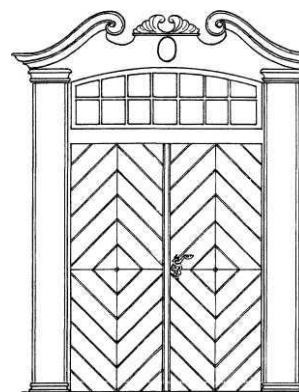
Agrīnie vērtņu apkalumi izgatavoti no koka. Namdaru durvju vērtņiem izmantotas tapu viras: dēļu galos vērtnes vienā pusē veidoti pagarinājumi, kuri ievietoti atbilstošās ligzdās - gultnēs. Gultnes varēja būt iestrādātas tieši slietņī un palodā, kas sarežģīja durvju vērtņu remontu vai nomaiņu. Vēlākos risinājumos augšējā tapa iestiprināta šim nolūkam virs ailas piestiprinātā

klucītī. Koks kā viegli pieejams materiāls izmantots arī vienkāršākajiem durvju aizslēgiem, tās aizšaujot ar koka bultu. Tomēr durvju apkalumu vēsture saistāma ar dzelzs izstrādājumiem, kad vēršanas un aizslēgšanas mehānismi pakāpeniski atdeva savas pozīcijas šim nolūkam daudz piemērotākiem materiāliem. Dzelzs viru kāši konstatēti arheoloģiskajos izrakumos jau 18. gadsimtā, tomēr dzelzs apkalumu ieviešanās ilga līdz pat 19. gadsimta sākumam. Vecākām durvju vērtņem slēgšanas mehānisms veidots atsevišķi no durvju roktura, bet pamazām abas funkcijas apvienojas vienā korpusā - slēdzenē.

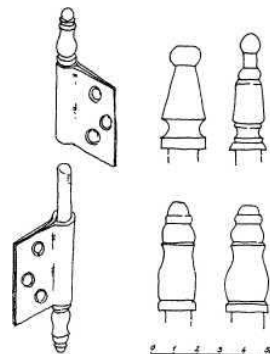
Kastes slēdzenei kā primitīvākajam un masīvākajam durvju slēdzēj mehānismam slēdzenes vācele nostiprināta uz vērtnes plaknes. Dēļu durvīm tas ir vienīgais iespējamais slēdzenes nostiprinājuma veids, savukārt pildīņu durvīm slēdzenes stiprinājuma vietā netiek bojāts vērtnes rāmis, tādējādi nemazinot durvju stiprību. Šis apsvēruma nodrošināja ilgstošu kastes slēdzeņu izmantošanu ēku ārdurvīm (piepilsētas muižiņās - Nordeķi, Kleisti, īres nami Tērbatas ielā 30, Daugavpils ielā 8 u. c.). Atslēgas caurums aizsargāts ar noseglāksnīti no dzelzs vai misiņa skārda atbilstoši stilam veidotās formās. Durvju rokturi parasti veidoti no dzelzs, ar virpotu koka daļu vērtnes ārpusē, vairāk funkcionāli nekā ērti. Modernākās - iekāļamās - slēdzenes iegremdētas vērtnes rāmja statnī, tādējādi vērtņem no abām pusēm nodrošinot vienādu izskatu. Slēdzenes mehānisms veidots mazāks, smalkāks, bet līdz ar to arī trauslāks, tādēļ šāds mehānisms līdz pat 19. gadsimta vidum izmantots tikai iekšdurvju vērtņem. Arī iekāļamām slēdzenēm ir skārda noseglāksnītes, kaut arī 19. gadsimta otrā pusē izplatās gatavas cinka, bronzas vai čuguna lējuma rozetes. Joprojām izmantoti virpotie koka rokturi ar zīlīšu galiem, lai gan sastopami salīdzinoši ērtāki gatavi lējumi.

Kaut arī kādreiz daudzo Rīgas muižiņu skaits līdz mūsdienām ir ievērojami sarucis, saglabājušās durvju vērtnes ir greznākie un interesantākie Rīgas durvju arhitektūras piemēri. Klasisks muižu ieejas izveides piemērs ir **Nordeķu muižas** (Bulļu ielā 16) ārdurvju vērtnes (7. attēls), kur vērojama ne tikai sākotnējā kompozicionālā iecere, bet arī vēlākas pārbūves. Galvenās ieejas durvis ir dubultas; iekšējās no tām datējamas ar 18. gadsimta 70.-80. gadiem. Tās veidotas dēļu konstrukcijā, apšūtas ar diagonāliem profilētiem dēļiem un novietotas sienas iekšējā plaknē. Ārējās vērtnes bijušas vienkāršas dēļu vērtnes, kuras faktiski pildījušas slēģu funkciju. Mūsdienās par to 19. gadsimta izcelsmi liecina tikai ampīra nosegvairodzīņa nospiedums. 19. gadsimta otrā pusē uz gludo ārējo vērtņu plaknes uzlikts aplikatīvs dekors. Savdabīgi papildinātas arī viras - blakus stobrvirām uz vērtņu plaknes nostiprinātas figurālas metāla plāksnes, radot greznu renesanses durvju iespaidu.

Spriežot pēc J.K. Broces zīmētajiem Rīgas muižiņu attēliem, dubultas ieejas durvis, no kurām ārējās pildījušas slēģu funkciju, bijušas Hermaņa muižiņā (18. gs. otrā pusē) un, iespējams, arī Fēgezaka muižiņā.[15] Dēļu apšuvums katrai vērtnei veidots atsevišķi un izkārtots rombveidā - shēma, kura tautas arhitektūrā pazīstama ar nosaukumu "sauļotas durvis". Šāds apšuvums bijis arī Hakmaņa muižiņās (18. gs. otrā pusē) ieejas durvīm.[4] Savukārt bija Grāvenheides (Goronska) muižas (Ūdeļu ielā 30) ieejas durvju vērtnes apšūtas ar dēļiem skujiņā, to gludā plakne krāsota sarkana, profilu daļa - balsināta. Sauļotas ieejas durvis fiksētas arī dzīvojamai ēkai Balasta dambī 52 (1838). Dubultas



7.att. Nordeķu muiža. Koka konstrukcijā veidots gala fasādes ieejas portāls ar virslogu. I. Dirveika rekonstrukcija.



8.att. Stobrviras izveides aksonometrija un dažādi virpoti stobrviru gali. 19. gs. pirmais ceturksnis

ieejas durvis saglabājušās klasicisma un ampīra formās veidotajām durvīm Depkina muižā (1799-1800) un Blokmuižā (ap 1800). Visos minētajos piemēros aiz durvīm esošās priekštelpas izgaismošanai paredzētais virslogs veidots kā atsevišķs elements, kas no vērtņēm atdalīts ar platu šķērsi. Durvju vērtnes, kā arī virslogi novietoti sienas iekšējā plaknē, arī pašas vērtnes vērušās uz iekšu. Lielākai daļai ieejas durvju pārsedze ir līmeniska, tomēr atsevišķām durvīm (Hakmaņa muižiņai, Nordeķu muižas gala ieejai) tā veidota kā segmentveida arka, imitējot mūra ēku arhitektūru. Par vēlmi koka ēkās atdarināt mūra arhitektūras formas liecina arī Grāvenheides muižas ieejas lievenis, kur Broces zīmējumā redzami no koka veidoti pie durvju "akmeņi". Vērtņu izveides vēsture ir arī durvju stiklojuma vēsture. Stiklojums durvju ailā ilgi tika izvietots tikai virs vērtņēm, respektīvi, kā virslogs, garantējot zināmu drošību stikla izsišanas gadījumā. Agrīni vērtņu stiklojuma piemēri sastopami jau 18. gadsimta beigās (Ramma muiža, nav saglabājusies), tomēr plašāku izplatību tas gūst 19. gadsimta vidū iekšdurvīm (Elijas ielā 8) un 19. gadsimta pēdējā ceturksnī - ārdurvīm, kad vēlēšanās izgaismot priekštelpu guva virsroku un stiklojums parādījās arī pašās vērtņēs.

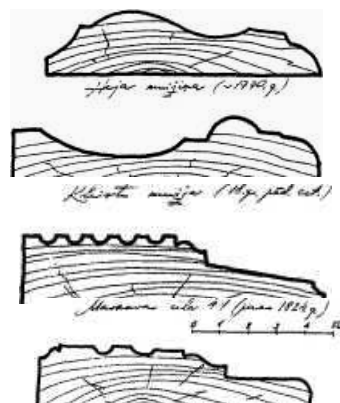
Lai nodrošinātu tā aizsardzību, stiklojums aizsegts ar kalnu dzelzs režģi (Biešu ielā 3, virsloga un augšējā pildīņa stiklojuma režģis Daugavgrīvas ielā 40, pildīņa stiklojuma režģis Kalnciema ielā 25b) vai arī visas vērtnes aizsegta ar speciāliem slēģiem (Daugavpils ielā 26). Kaut arī Rīgas muižiņas veido daļu no pilsētas būvmākslas mantojuma, daudzas iezīmes šeit liecina par t.s. ārpus stila jeb tautas arhitektūru, kura ar tai raksturīgo konservatīvismu salīdzinoši ilgi saglabāja vecākus konstruktīvos un formālos paņēmienus. Dēļu durvis ar profilētu dēļu apšuvumu veidotas ne tikai Rīgas nomnieku dzīvojamām ēkām - šādas durvis bijušas arī koka sakrālajām būvēm - Sv. Trīsvienības baznīcai (1779-1781) un 1812. gadā nodedzinātajai krievu Sv. Nikolaja baznīcai (1774-1778).

Rīgas centra koka ēku ārdurvīm ap 1800. gadu iezīmējas klasicisma formās veidotas kompozīcijas, kuras Vecrīgas ēkās izmantotas jau ap 1780. gadu. Popova muižiņas (Visvalža ielā 8) durvju vērtnes veidotas labākajās klasicisma tradīcijās ar kanelurētiem cokola pildīņiem, frīžu joslu un piekariņiem augšējā pildīņa spoguļa apakšējā daļā. Vērtņēm izmantotas masīvas L veida kāšviras, uzlikts augšējais un apakšējais aizbīdnis. Durvīm bijusi paliela kastes slēdzene ar noapaļotiem galiem, par ko mūsdienās liecina tikai tās nospiedums. Greznas ieejas durvis ar plašu klasicisma rīcībā esošo elementu izmantojumu saglabājušās Blokmuižas (Vienības gatvē 27) parka ieejai, kura veidota ap 1800. gadu. Tās ir platas vien vērtnes durvis ar virslogu, kuru masīvās proporcijas acīmredzot noteikuši funkcionāli apsvērumi.

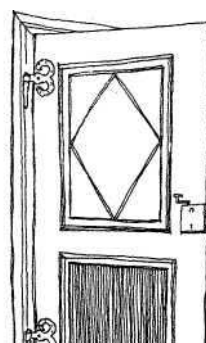
Lai mīkstinātu drukno iespaidu, centrālā kompozīcijas daļa veidota šaurāka un iekļauta atsevišķā rāmī.

Salīdzinoši greznas durvis ar aplikatīvu klasicisma dekoru saglabājušās arī Kleistu muižas pārvaldnieka ēkai.

Atjaunojot Rīgas priekšpilsētas pēc 1812. gada ugunsgrēka, Rīgā kā visās lielākajās Krievijas impērijas pilsētās bija spēkā aizliegums būvēt privātās ēkas, ja projektos neizmantoja Pēterburgā izstrādātas paraug fasādes.[12] Tie bija sava veida tipa projekti, kuros līdzīgi kā



9.att. Dažādu laiku Rīgas koka ēku iekšdurvju apmales



10.att. Iekšdurvju vērtne ēkai Lāčplēša ielā 12. 1864. Klasicismam raksturīgajai divu pildīņu vērtnei

daudzos iepriekšējo laikmetu paraug albumos bija noteikti tikai vispārējie kompozīcijas principi, un tajos nebija attēlotas ēkas būvdetaļas - logi, durvis un citas. Tomēr praktiskā darbu veikšana faktiski bija atstāta meistarū un būvdarbu vadītāju rokās. Parasti paraug fasāžu zīmējumi darbu gaitā tika mainīti, un šīs izmaiņas ieviesa paši celtnieki, nevis arhitekti. Darbu kvalitāti un raksturu noteica arī darbu izpildītāju raibais sastāvs. 1817. gada 13. martā namdarū amata aldermanis Mencendorfs un mūrnieku amata aldermanis Gotfrīds ziņoja, ka priekšpilsētā ceļot krievu "Plotniecken" un necunftīgi ļaudis, tādēļ tas jāizmeklējot policijas valdei. Saskaņā ar 1813. gada 13. jūnija rātes publikāciju nevienū ēku-nedrīkstot celt necunftīgi ļaudis bez namdarū un mūrnieku amata uzraudzības.[13]

Var pieņemt, ka šī satrukuma galvenais iemesls bija ne tikai vēlme aizsargāt savu amatu monopolu, bet arī zemā "necunftīgo" meistarū darba kvalitāte. Ja tā, priekšpilsētu apbūvē sastopamās vienkāršotās klasiskās formas acīmredzot norāda tieši uz "necunftīgajiem" darbu veicējiem. Durvju pildīņu dekoram izmantota labi zināmā rombveida kompozīcija (Ģertrūdes ielā 5), kura atsevišķos gadījumos papildināta ar koka rozetēm (Turgēņeva ielā 10/12, Odesas ielā 17) Šādu rozešu plašais klāsts, kā arī brīvais izvietojums uz Rīgas, t. sk. arī Vecrīgas ārdurvju vērtņēm ļauj pieņemt, ka tās varēja iegādāties kā gatavū produkcijū un pēc tam piestiprināt vērtņēm pēc vajadzības.

Atšķirībā no pilsētas un piepilsētas muižīņām, kuras bija paredzētas ierobežotam iemītnieku skaitam, lielākā daļa Rīgas centra koka ēku būvētas tieši kā īres nami - daudzstāvu mūra īres namu priekšteči. Iedzīvotāju pieplūdums Rīgā 19. gadsimta otrā pusē veicināja tieši šādu - pietiekami lētu, daļēji labiekārtotu dzīvokļu izveidi. Ēku funkcija ietekmēja arī durvju izveidi un izskatu. Rīgas centra ēkām samērā izplatītas ir dvīņu durvis - divas blakus esošas durvis parasti ēkas centrālajā daļā, katra no tām nodrošina ieejū atsevišķā dzīvoklī (Jelgavas ielā 79, Bruņinieku ielā 41, Skolas ielā 17 u.c.). Spēkā esošie būvnoteikumi netieši noteica arī ieejas portāla materiālu. 1880. gada būvnoteikumu 365. nodaļa par koka apbūvi noteica, ka ēkām, kurām virs pirmā stāva ir citas koka dzīvojamās daļas, kāpņu daļai jābūt no mūra un nedegoša materiāla. Tā kā ēkas plānojums pieprasīja galvenās ieejas izveidi ēkas centrālajā daļā, 19. gadsimta beigu koka ēkām ir sastopami mūra portāli. No formālā viedokļa valdošā stilistika savukārt neliedza mūra daļu veidot kā horizontālu dēļu apšuvumu, radot šim laikam raksturīgu ieejas noformējumu. [14] 19. gadsimta beigu un 20. gadsimta sakuma mākslinieciskie paņēmieni ļāva izvēlēties universālas formas, kuras varēja izmantot gan mūra materiālu izpildījumā, gan kokā. Koka ēkām bijušajā Maskavas priekšpilsētā, piemēram, Elījas ielā 1, abpus ieejai esošie paneļi vienā pusē izgatavoti kokā, otrā pusē - ēkas brandmūri - apmetumā. Šāda pieeja ļāva viena materiāla formas brīvi pārnest citā materiālā. Durvju vērtņu pildīņu spoguļos parādījās t.s. briljanta rusti - forma, kura līdz tam bija veidota no kaltiem akmeņiem vai vismaz apmetumā. Šāds pildīņu spoguļu risinājums guva samērā plašu atsaucību, par to liecina daudzie saglabājušies paraugi, piemēram, ieejas durvis Lāčplēša ielā 30 (arh. A. Šmēlings, 1904).

19. gadsimta otrā pusē līdz ar pieaugošu pieprasījumu pēc detalizētiem arhitektoniskiem noformējuma elementiem izeja tika meklēta rūpnieciski gatavotos izstrādājumos. Parādījās gatavas detaļas, parasti cinka lējumi, kas meistariem ļāva ar salīdzinoši nelieliem izdevumiem komplektēt gatavū izstrādājumu, t.sk. arī durvju vērtnes, "pēc pasūtītāja gaumes". Šāda metode samazināja nepieciešamā roku darba apjomu, kas acīmredzot tieši ietekmēja izstrādājuma cenu. Pēc gatavo cinka elementu piestiprināšanas līdzās koka profiliem vērtnes nokrāsoja (Tērbatas ielā 29/31, Baznīcas ielā 24, Blaumaņa ielā 23). Līdz ar to bija praktiski neiespējami atšķirt ar roku veidotus - tātad dārgus -kokgriezumus no mašindarinājumiem.

Tomēr 19. gadsimta beigās ārdurvju izveidē vērojama zināma galdniecības tradīciju degradācija. Lai panāktu efektīvāku vērtņu plaknes profilējumu un tai pašā laikā samazinātu vērtnes izmaksas, izmantoti vienkāršoti pildīņu konstrukcijas risinājumi. Pildīņa spogulis, daudzie pilastrī u.c. dekorī pārvērstī par tādu pašu uzliktu dekoru kā rozetes. Šāda metode neapšaubāmi ietekmēja vērtņu kā galdniecības izstrādājuma ilgmūžību, par ko liecina saplaisājušie pildīņi un nokritušie dekora elementī (Tallinas ielā 49).

Koka ēku durvju apraksts nebūtu pilnīgs, neminot ieejas durvju jumtiņus. Šīs koka ēku ieejas arhitektoniskā noformējuma paņēmieni redzams jau Broces zīmējumos, kur Rāves muižīņai un Šulca namam ir mucas veida nosegs, kas balstīts uz dekoratīviem, no tautas arhitektūras

aizgūtiem koka stabiem. Arī Popova muižiņai veidots milzīgs visu ietves daļu nosedzošs uz koka lokiem balstīts nosegs, acīmredzot savā laikā nodrošinot iespēju "sausām kājām" tikt no karietes līdz ieejas durvīm. 19. gadsimta ēkām, kuras būvētas daudz saspiestākā vidē, lieveņa vietā izmantoti[1] jumtiņi ar azūriem dzelzs čuguna kronšteinu (Lāčplēša ielā 63, Dzirnava ielā 17, Daugavgrīvas ielā 40 un 57). 1890. gadā pārbūvētajai ēkai K. Barona ielā 78a jumtiņa noformējumā kopā ar pārbūves gadu iekļauti arī tālaika ēkas īpašnieka Fridriha Freimaņa iniciāļi «FF». Koka ēkām sastopami arī koka jumtiņi (Ķemeru ielā 47, Pulkveža Brieža ielā 5, Olīvu ielā 5), kuru azūrajos pinumos saskatāma slāvu ietekme.

Jūgendstila laikā koka ēkas celtas samērā maz, tomēr ēku durvīs stila izpausmes ienāk līdzīgi kā fasāžu arhitektūra - ar visai brīvu tradicionālo formu traktējumu. Parādās noapaļoti pildīņu stūri, izlocītas durvju apmales (Brīvības iela 203, arhitekts. J. Alksnis, 1909), vietām arī no paraug grāmatām aizgūtās formālās saulītes (Brīvības ielā 184, 20. gs. sākums, nav saglabājusies). Tomēr nedaudznie koka ēku jūgendstila durvju piemēri ir tikai neliela daļa no bagātīgā Rīgas ēku durvju klāsta.

Ēku ieejas durvju funkcionālais uzdevums laika gaitā maz mainījies. Veicot vērtņu formu attīstības analīzi, to attīstības likumsakarības, kā arī vispārējā kultūras vēsture izsekojama precīzāk nekā citiem arhitektoniskajiem elementiem. Tā Rīgas koka ēku durvju arhitektūrā redzama formālo un konstruktīvo paņēmienu attīstība no 18. gadsimta beigām līdz 20. gadsimta sākumam. Salīdzinoši nedaudzās durvju vērtnes, kuras saglabājušās līdz mūsdienām, kā izpētes objekts ir salīdzināmas ar jebkuru citu vēsturisku dokumentu. Informācija, ko iespējams gūt, pētot oriģinālu izstrādājumu, ir viens no galvenajiem argumentiem, lai durvju vērtnes saglabātu, nevis nomainītu, kas šodien redzams visur, kur tiek restaurētas mājas! Mēs nozogam mājai individualitāti, jo durvis agrāk katrai mājai izgatavoja atsevišķi un ar durvīm mājas saimnieks veidoja stāstu par māju un tā iemītniekiem!

Secinājumi

Iepriekšējie 60 gadi izceļas ar nevīžību pret vecām, labām amatnieku darinātām durvīm. Nekoņas, apdauzītas, sakropļotas - nolauzto rokturu vietā pavirši pielikti standarta rokturiši, kurus neērti ņemt rokā; tie parasti slikti nostiprināti, kustas un vizuāli ir nesaderīgi ar durvju stilu. Kādas ir mājas durvis, tāda attieksme pret cilvēkiem - rupja.

Pēdējos gados restaurējot durvis esam sākuši aptvert, kāds skaistums un kāda individualitāte slēpjas zem daudzām krāsu kārtām, un, apņemdamies restaurēt durvis un ieejas zonas, sākam apzināties sevi kā piederīgu šai videi un kultūrai.

Restauratoriem, arhitektiem un māju īpašniekiem kopīgi veicams liels darbs. Jāvienojas par to, kā panākt, lai izlabotās/restaurētās skaistās durvis reizē iekļautos apkārtējā kontekstā ar visu šodienas sadzīves izvirzīto funkciju pildīšanu.

Ar šo darbu vēlamies uzrunāt visus, kas ir par to atbildīgi un arī Tevi. Neatņem savai mājai vēsturi. Cieni savu, savas mājas un savas tautas vēsturi.

Literatūra

1. Bīlenšteins A., *Latviešu koka celtnes*, Jumava 2001, 1. daļa (41-56 lpp.)
2. Noviks J., *Ģimenes māja*, SIA "Jurģi-93", Rīga 1997, (216-223 lpp.)
3. Andersons I., *Ārdurvis*, Zvaigzne ABC 2005
4. *Koka Rīga A/S Preses nams 2001* (227-235 lpp.)
5. O. Bērziņš *Latviešu Zemnieku māju arhitektūra*, Rīga 1958, (39-44 lpp.)
6. *Latvijas PSR arhitektūra un pilsēt būvniecība*, Rīga 1987
7. *LKV*, sējums 3, Rīga 1928 (6090-6099 lpp.)
8. *Rīgas ielas* enciklopēdija, sējums I, Rīga 2001
9. Ceļmalis A., *Vēsturiskā celtniecība Latvijā*, Rīga 1991
10. Holcmanis A. Vecrīgas apbūve. Arhitektūras stili un pieminekļi // Holcmanis A. Vecrīga - pilsēt būvnieciskais ansamblis. - R., 1992.

11. Caune A. Rīga 12. gadsimtā. Koka ēku durvis., zinātniskās atskaites sesijas materiāls arheologu un etnogrāfu 1979.g. pētījums. R., 1980.
12. Holcmanis A., Jansons A. Privāto ēku celtniecība Rīgas iekšpilsētā (Vecrīgā), Latvijas PSR pilsētu arhitektūra//R., 1979., 80-117.lpp
13. LVVA, 1382.g. fragments no 135.lpp.
14. Bauregeln des Bau Ustaws/ Rigasches Bau- Taschenbuc Riga 1903
15. Hermaņa Frēgezaka Zīmējumi un apraksti// Hakmaņa muižas līdz mūsdienām nav saglabājušās., R., 1992., 2. sējums

Ulme A., Dreimanis V. Durvju dizaina attīstības vēsture Latvijā.

Raksts tapis kā mūsdienu koka durvju dizaina apskats pasaulē un vienlaicīgi aplūko situāciju Latvijā. Apskatot Latvijas pieredzi koka durvju dizaina veidošanā, raksta autori pievērš uzmanību gan vēsturiskajam materiālam, gan pēdējo gadu laikā sasniegtajam. Pēdējos gados restaurējot durvis, autori sākuši aptvert, kāds skaistums un kāda individualitāte slēpjas zem daudzām krāsu kārtām, un, apņēmdamies restaurēt durvis un ieejas zonas, autori piedāvā apzināties sevi kā piederīgu šai videi un kultūrai. Ēku ieejas durvju funkcionālais uzdevums laika gaitā maz mainījies. Veicot vērtību formu attīstības analīzi, to attīstības likumsakarības, kā arī vispārējā kultūras vēsture izsekojama precīzāk nekā citiem arhitektoniskajiem elementiem. Tā Rīgas koka ēku durvju arhitektūrā redzama formālo un konstruktīvo paņēmieni attīstība no 18. gadsimta beigām līdz 20. gadsimta sākumam. Laikā, kad dzelzs bija dārgs materiāls, lentveida viru garengriezums sekoja vienkāršai loģikai - tuvāk pie viras ass tās bija biežākas, viras galā -plānākas. Kalumu mākslinieciskā apstrāde deva arī citu pozitīvu iezīmi - kalšanas procesā dzelzs izstrādājums kļuva noturīgāks pret dzelzs visu laiku lielāko ienaidnieku - rūsu.

Ulme A., Dreimanis V. The history of doors' design in Latvia.

The article was written as interior review for today's history of doors' design in the world and together it also looks at the situation in Latvia. While visiting the experience of Latvia in development of doors, the authors of article turn our attention to both historic material, and the achievements of the last 5 years. The balance of projects and realization have to be supported on the aspect of the world's global achievements, inheritance of experience, the integration of Latvian society in forming doors' image and introducing of new creative ideas in town planning development of republic's regions, ways immortalization. During the course of performance of the research there are fixed and analyzed also employees' emotional associations caused by historical environment.

Улма А., Дрейманис В. Роль дизайна дверей в историческом аспекте Латвии

В статье рассматриваются проблемы развития современного дизайна дверей в архитектурной среде как в Латвии, так и на международном уровне, а так же в историческом аспекте. Обобщив опыт Латвии в создании дизайна дверей за последние несколько столетий, авторы статьи обращают внимание как на исторический материал, так и на современные тенденции. Реализацию проектов современных дверей первую очередь надо основывать на достижениях глобального аспекта международного значения, интегрируя всемирно позитивный опыт среди различных стилевых направлений мировой архитектуры и искусства и найти свой путь развития пространственной среды, свойственный только местным традициям и менталитету.