

TEXTILE AND CLOTHING
TECHNOLOGYTEKSTILA UN APĢĒRBU
TEHNOLOĢIJA

AN ASSORTMENT AND FOREIGN TRADE OF BEDDING ITEMS

GULTASVEĻAS SORTIMENTS UN ĀRĒJĀS TIRDZNICĪBAS PLŪSMA

Ilze Baltina, Dr.Sc.Ing., as. Profesor, Riga Technical University, Institute of Textile Material Technologies and Design, Azenes 18, Riga, LV-1048, phone: +371 67089822, e-mail: ilze.baltina@rtu.lv

Aija Siksnāne, B. Sc. Ing., Aizkraukle region, "Dzeņi", phone:+371 26426847,e-mail: ajja.siksnane@gmail.lv.

Atslēgas vārdi: Gultasveļa, palags, segas pārvalks, spilvendrāna, sortiments, ārējā tirdzniecība, imports, eksports

Ievads

Pamatojoties uz ES Padomes regulām par tekstilizstrādājumu importu no Trešajām valstīm (lielākoties Ķīnas Tautas Republikas - CN), un balstoties uz 2008. gada ES lēmumu, kas atceļ lielāko daļu kvotu, saistībā ar tekstilpreču importu no CN, gultasveļas importa apjomi Latvijā ir lieli, jo Trešās pasaules valstis piedāvā ekonomiski pieejamāku produkciju. Latvijā ir vairākas gultas veļas ražotnes, kā lielākās no tām varētu minēt „Mežrozi”, „Rimako”, „Juglas audumu”, „Larelinus”. Gultasveļas ražotājiem Latvijā klājas arvien grūtāk, līdzīgi, kā lielai daļai tekstilnozares uzņēmumu. Tas izskaidrojams ar resursu sadārdzināšanos. Piemēram, energoresursu, transporta izdevumu, kā arī citu izmaksu, kas kopā veido nozīmīgu naudas līdzekļu patēriņu.

Lai palīdzētu izdzīvot Latvijas uzņēmumiem, kā darba mērķis tika izvirzīts apzināt tieši importētās gultas veļas sortimentu un ārējā tirdzniecības plūsmas Latvijā.

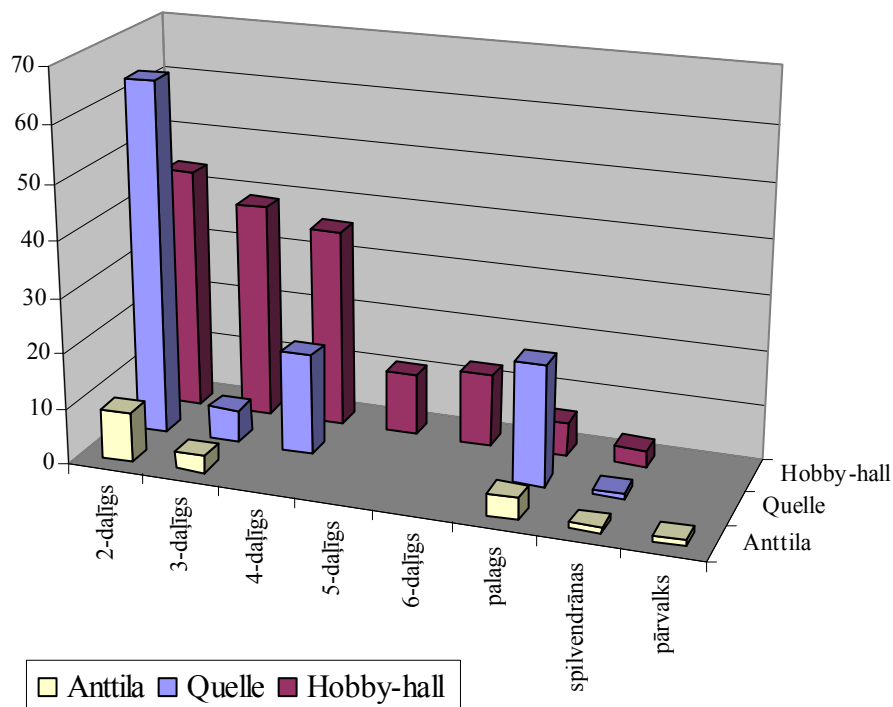
Importētās gultasveļas sortiments

Lai izpētītu importētās gultasveļas sortimentu, tika nolemts analizēt interneta katalogu piedāvājumu Latvijā. Uz 2008. gada februāra mēnesi, tika secināts, ka Quelle (Q) , Anttila (A) , Hobby-hall (H), ir katalogi, kas uz doto periodu, internetā piedāvāja gultasveļu plašākā izvēlē. Šajā laika periodā katalogā Quelle tika piedāvāti 111 gultasveļas priekšmeti, to komplektācijas, kataloga Hobby-hall piedāvājumā bija 152 gultasveļas priekšmeti vai priekšmetu komplektācijas, bet kataloga Anttila piedāvājumā uz doto laika periodu bija 18 gultasveļas priekšmetus vai arī to komplekti.

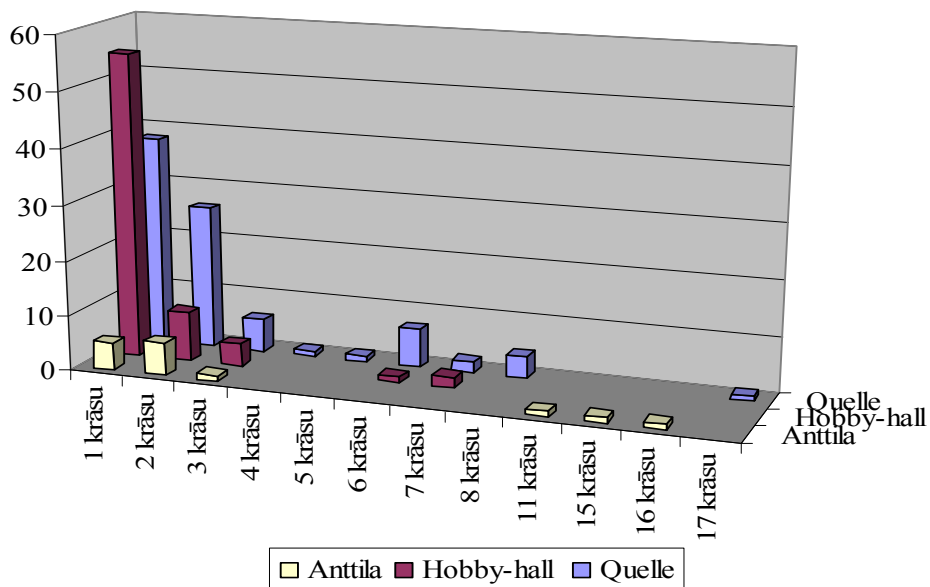
Katalogos piedāvātais priekšmetu skaits variē no viena līdz pat sešiem izstrādājumiem komplektā, taču analizējot 1. att. redzamo diagrammu iespējams secināt, ka piedāvāto priekšmetu skaits mainās līdz četriem gabalizstrādājumiem komplektā. Dominē divdaļīgais salikums, kurā ietilpst segas pārvalks un spilvendrāna. A katalogā 50%, Q katalogā 58%, H - 30% no visa piedāvājuma veido divdaļīgais komplekts. Trīsdaļīga gultasveļa (spilvendrāna x2

un pārvalks) piedāvāta nedaudz šaurākā sortimentā, respektīvi, 17%, 5% un 26% attiecīgi A, Q un H katalogā. Visos katalogos bija piedāvāts arī atsevišķi iegādāties palagus. (22%,20% un 4%) Tiek piedāvāti arī četrdaļīgie (spilvendrāna x2, pārvalks x2), piecdaļīgie (spilvendrāna x2, pārvalks x2 un palags), sešdaļīgie komplekti (spilvendrāna x2, pārvalks x2 un palags un dubultplats pārvalks), tāpat atsevišķi iespējams iegādāties spilvendrānas vai pārvalkus, kas gan nav tik plašā klāstā. Var secināt, ka bez īpašām problēmām var izvēlēties divdaļīgo gultasveļu, kurā ietilpst pārvalks un spilvendrāna, taču palagus lielākoties piedāvā iegādāties atsevišķi, tādējādi pircējam varētu rasties problēma, ja visu komplektu gribētu ieturēt, piemēram, vienā rakstā, jo palags jākomplektē atsevišķi.

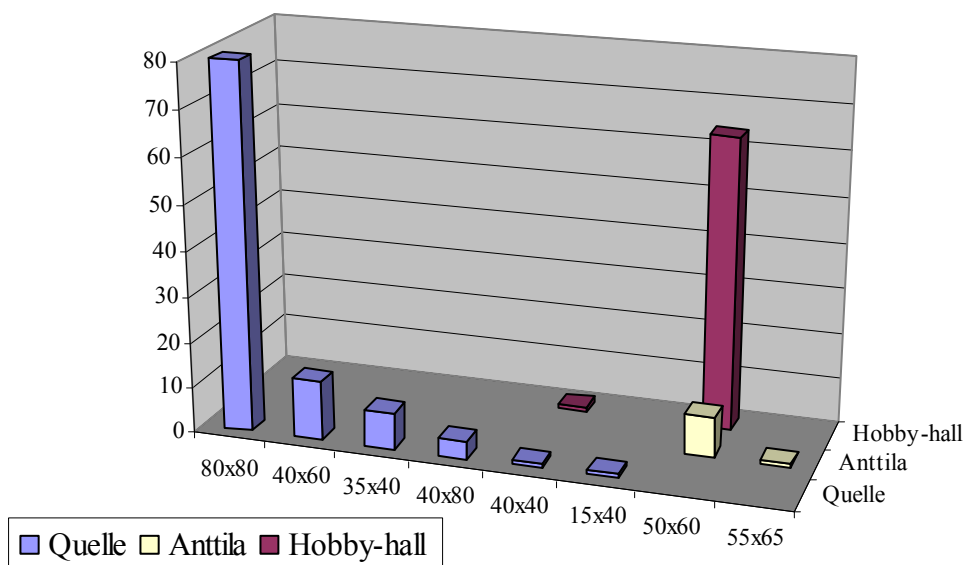
Bieži vien tiek piedāvātas vairākas krāsu variācijas, saglabājot to pašu modeli un rakstu, kādā veidots gultasveļas komplekts. 2. att. redzams, ka galvenokārt modelis ir tikai vienā krāsā, retāk-divās vai trīs. Lielākas modeļu krāsu variācijas ir vienkāršākajiem gultasveļas izstrādājumiem, piemēram, palagiem. Toņu izvēle variē no vienas līdz pat 17 krāsām. Lielā nokrāsu bagātība izskaidrojama galvenokārt ar to, ka piedāvātie palagi ir vienkāršaini un bez apdrukas, jo krāsošanas process ražotnē ir salīdzinoši vienkāršāks, dodot iespēju lietot plašu krāsu paleti.



1. att. Piedāvāto gultasveļas izstrādājumu komplektācija
Fig.1. Parts in the complete set

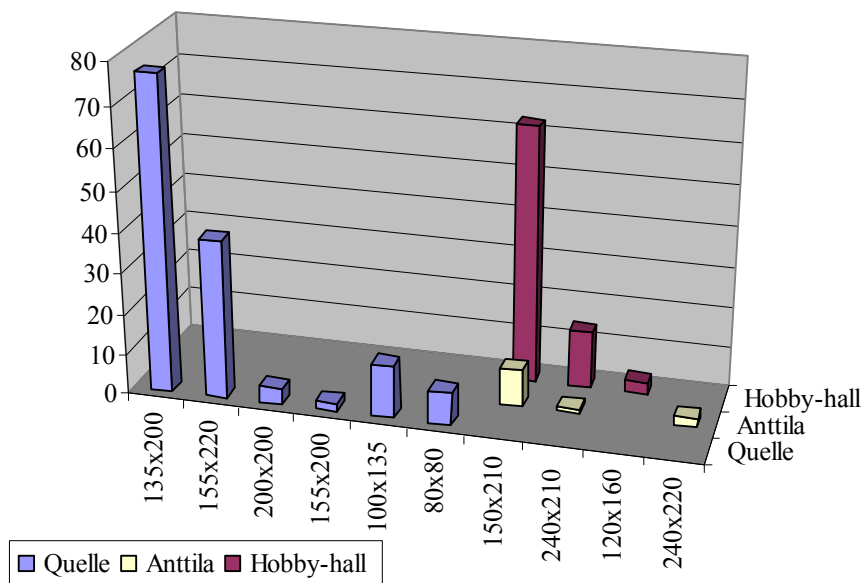


2. att. Viena modeļa krāsu variācijas
 Fig. 2. Colour differences



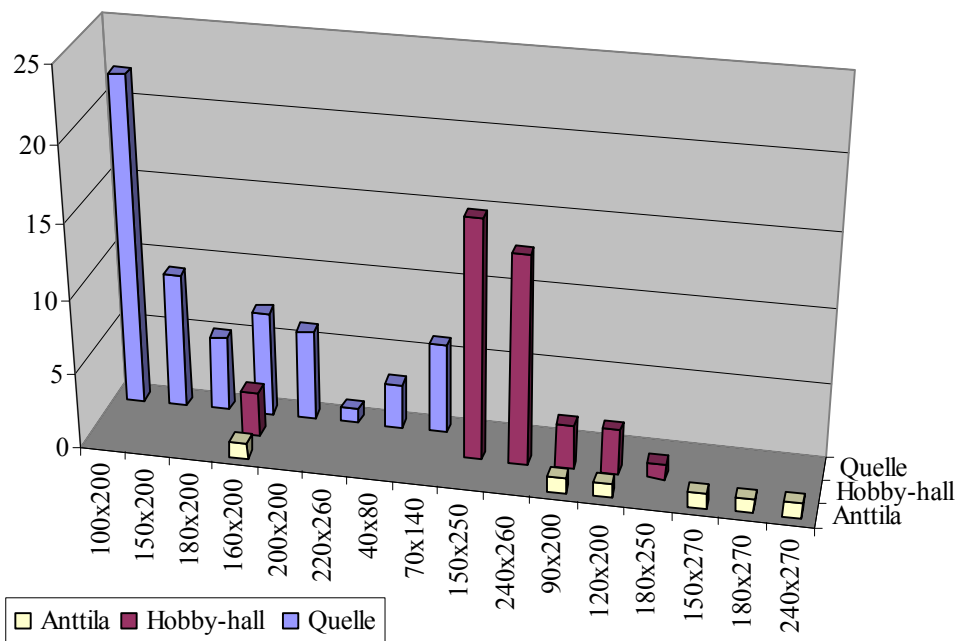
3.att. Spilvendrānu izmēri centimetros
 Fig.3. Sizes of the pillows, cm

Izmēru dažādība vieniem un tiem pašiem gultasveļas piederumiem ir ļoti liela. Tas attiecināms uz visiem gultasveļas izstrādājumiem, nevis tikai uz kādu konkrētu priekšmetu. 3.att. diagrammā redzams, ka tiek piedāvāti ļoti dažādi izmēri. Divos katalogos visvairāk spilvendrānu ir izmēros 50x60 cm, taču pirmajā katalogā vairākumu piedāvājuma sastāda 80x80 cm izmērs. Ir arī dažādi starpizmēri, kas ļauj spilvenam piemērot attiecīgā izmēra gultasveļu.



4.att. Pārvalku izmēri centimetros
Fig.4. Sizes of the covers, cm

4.att. diagrammā atainoti pārvalku izmēri, kas katalogos arī tikpat kā nesakrīt. Q katalogā izteikti dominē izmērs 135x200 cm, A un H datu avotā 150x210 cm. Var secināt, ka pārvalku izmēru dažādība katalogos ir vēl lielāka par spilvendrānu lielumu variācijām. Dažādie pārvalku parametri piemērojami gan bērnu segām, gan vienguļamajām, gan divguļamajām gultām.



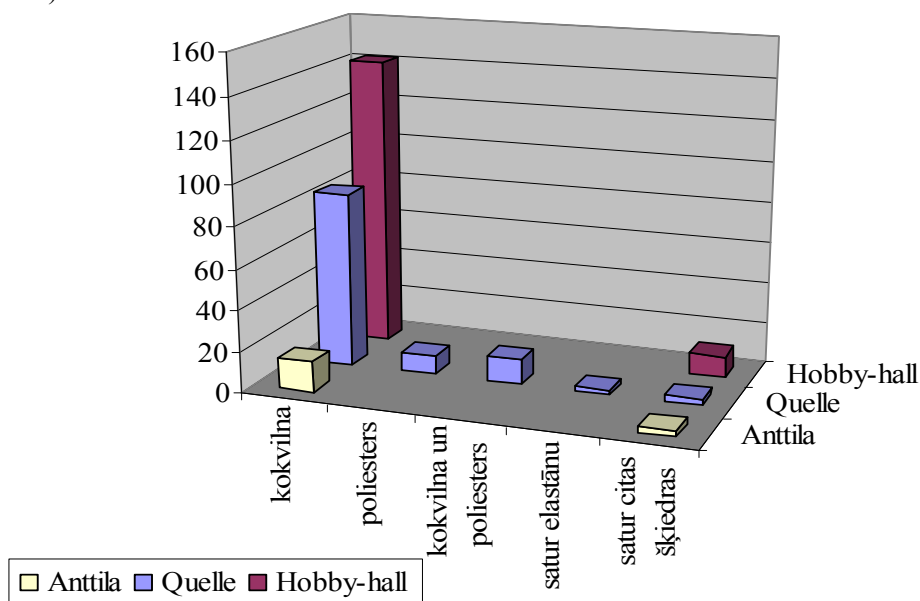
5.att. Palagu izmēri centimetros
Fig.5. Sizes of the sheets, cm

5. att. redzams, ka palagu izmēri variē visvairāk no visu pārējo gultasveļu piederumu lielumiem. Tas varētu būt izskaidrojams ar to, ka palaga izmēram nav jābūt tik precīzām, piemēram, lielajiem izmēriem 10cm neradīs būtiski pamanāmu atšķirību, palagu uzklājot uz

gultas. Tādēļ palagu ražotāji, atkarībā no rūpnīcās pieejamā aprīkojuma izvēlēsies ražošanai izdevīgāko izmēru režīmu, lai iekārtas nebūtu vairākkārtīgi jāpārstāda.

Principā gultasveļas izmēru dažādību veido gultas priekšmetu (spilvenu, segu, matraču) parametri. Ražotāju uzdevums ir apzināt šos izmērus un tiem pielāgot gultasveļas produkciju. Katalogos pieejamais izmēru klāsts ir plašs un visticamāk, ka pircējs atrastu piemērotus parametrus.

Viens no nozīmīgākajiem gultasveļas rādītājiem ir izmantotā materiāla šķiedru sastāvs (skat. 6.att.).



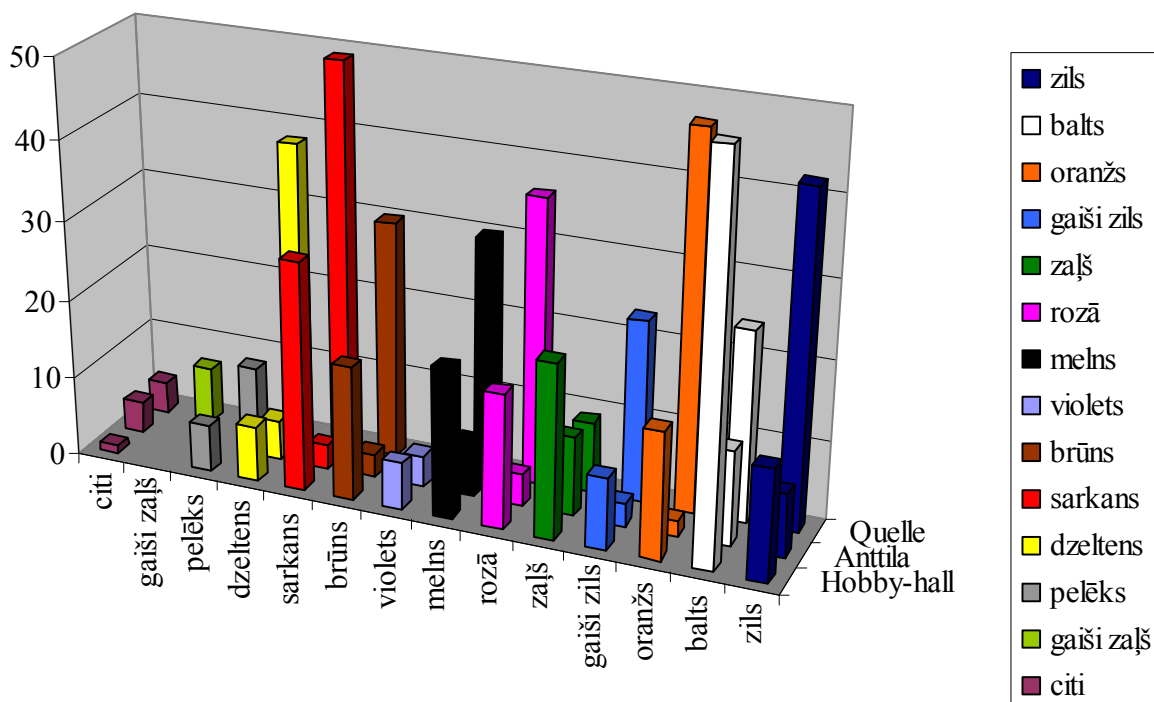
6. att. Gultasveļas šķiedru materiāla sastāvs

Fig.6. Fiber material of the bedding items

Kā redzams, visplašāk tiek lietota kokvilna. A gadījumā 83% izmantotais materiāls ir kokvilna, bet 17% ir modeļa aprakstā nenosaukts vai kāds cits šķiedru materiāls. Vidējos diagrammas stabīnos izteikti dominē kokvilna, kas sastāda 76%, kokvilnas un poliestera maisījums sastāda 11%, izstrādājumi no poliestera ražoti 8% gadījumu. H katalogā kokvilna neapšaubāmi ir līderpozīcijā, lietota 93% gadījumu, bet citas šķiedras 7% no visiem izstrādājumiem.

Katalogos tika minēti arī aizdares veidi, taču vairākumam modeļu aizdares apraksta nebija, kas liek secināt, ka aizdares nav, jo parasti rāvējslēdzēja aizdares esamība tika pieminēta. Dominējošu aizdares veidu nav, taču kā biežāk lietotos varētu minēt rāvējslēdzēju pārvalkiem. Palagiem tiek lietota gumijas iestrāde audumā, kas palīdz noturēt izstrādājumu uz matrača un neļauj tam noslīdēt, veidot lielas krokas un ieloces. Spilvendrānu aizdares veids netika pieminēts nevienā katalogā, kas liek secināt, par aizdares neesamību. Tieši pēdējais gultasveļas izstrādājums nonāk vislielākajā saskarē ar cilvēka ādu. Iespējams tieši šī iemesla dēļ aizdari neveido no metāliskiem elementiem vai masīvas furnitūras. Tas viss nonākot saskarē ar ādu, jutīgiem cilvēkiem var izraisīt alergiskas reakcijas. Masīvas aizdares gulēšanas laikā var radīt nospiedumus ādā, kas saglabājas vēl vairākas minūtes pēc pamošanās.

Krāsu toņu bagātīgā paleta vērojama visos katalogos. Līdzīgās nokrāsas tika apkopotas, bet jāpiebilst, ka to bija tiešām daudz. Piemēram, citrondzeltens, gaiši dzeltens tika apkopots zem vārda dzeltens, lai labāk secinātu kādas krāsas tiek lietotas vairākumā gadījumu.



7.att. Gultasveļas krāsu toņu variācijas
Fig.7. Colours of the bedding items

Atsevišķi aplūkojot katru katalogu var secināt, ka pirmajā katalogā H baltā krāsa ir 24%, sarkanā 13%, bet zaļā 10% gadījumos. A katalogā izstrādājumi baltā krāsa ir 19%, zaļā 15%, bet melnā 11%. Q datu avotā 14% piedāvātās produkcijas ir sarkanā un tikpat arī oranžā krāsā, zila krāsa ir 12%, dzeltena krāsa- 11%, bet rozā krāsā izgatavoti 10 % gultasveļas izstrādājumu. Tātad galvenokārt dominē baltā, zaļā, sarkanā krāsa, daudz neatpaliek arī citas minētās krāsas. Var secināt, ka nav vienas dominējošas krāsas izstrādājumu, kas tiktu piedāvāti patērētājam. Gultasveļa tiek ražota krāsaina, ar dažādām apdrukām. Ja agrāk cilvēki lielākoties lietoja baltu gultasveļu, tas tagad dažādo materiālu un ķīmisko krāsvielu dēļ krāsu dažādība ir tiešām pārsteidzoša. Atbilstoši klientu vēlmēm gultasveļa tiek veidota dažādos toņos un rakstos, apdrukās. Nosacīti piedāvājumu varētu iedalīt divās kategorijās: pasteļtoņu un spilgtu krāsu gultas veļā. Pārsvārā ražotāji dod iespēju izvēlēties vienu un to pašu modeli gan košās krāsās, gan pasteļtoņos, tādējādi radot plašāku sortimentu, kas atbilst dažādām gaumēm un interjeram.

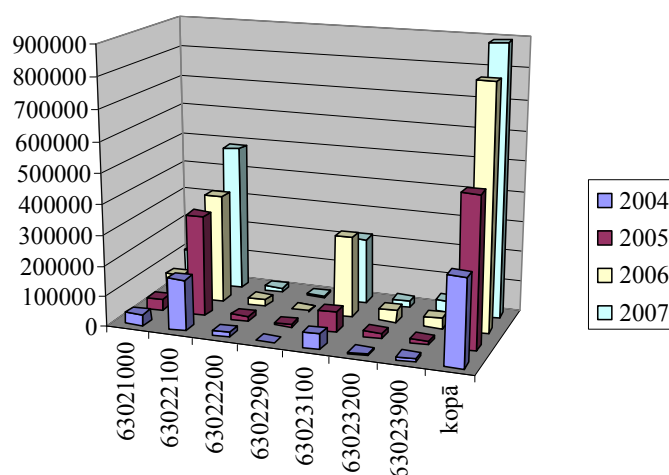
Visbiežāk sastopami ziedu, dabas motīvu, kā arī dzīvnieku un dažādu animācijas tēlu vai pasaku personāžu attēli. Protams, neizpaliek arī klasiskais rītiņu un dažāda platuma svītru raksts. Gultasveļas apdruckas motīvs atkarīgs no pircēju mērķauditorijas, piemēram, animāciju attēli paredzēti bērniem. Tuvāk papētīt apdruckas, var secināt, ka pārsvārā dominē apdrucka pa visu gultasveļas materiālu, taču sastopami arī zīmējumi vai dažādi ornamentu, kas noklāj tikai joslas vai ir centrēti kādā noteiktā gultasveļas apgabalā. Gultasveļa tiek veidota gan ar sīku, tikko manāmu motīvu, gan ar ļoti izteiktu un spilgtu rakstu, kombinējot ne tikai dažādas krāsa, bet pat dažādus materiālus. Vienkrāsaina gultasveļa sastopama retāk, praktiski vienkrāsainais izstrādājums lielākoties ir palags.

Pārsvārā izstrādājumos dominē audekla pinums, satīns, saržs, dažādi atvasinātie pinumi. Audekla pinums lielākoties izmantots palagu izgatavošanā, tas varētu būt izskaidrojams ar to, ka audekla pinums ir viens no izturīgākajiem pinumiem, īso pārstaipu dēļ. Tādējādi nodrošinot garāku palaga ilgmūžību. Satīns tiek plaši pielietots visā gultasveļā. Lielākoties tādēļ, ka auduma virsma ir spīdīga, mīksta, taču līdz ar to arī auduma stiprība būs mazāka. Kombinējot dažādus pinumus ir iespējams nedaudz mainīt īpašības, piemēram, palielināt gultasveļas stiprību. Tāpat gultasveļā tiek izmantoti plūksnainie audumi, kuru labā puse noklāta ar plūksnām vai uzkarsta drāna, piemēram, flanelis. Šāda veida izstrādājumi ir mīksti

un ādai patīkami. Gultas veļu izgatavo arī no cilpainajiem jeb frotē audumiem. Tiem ir labas higroskopiskās un siltumizolācijas īpašības.

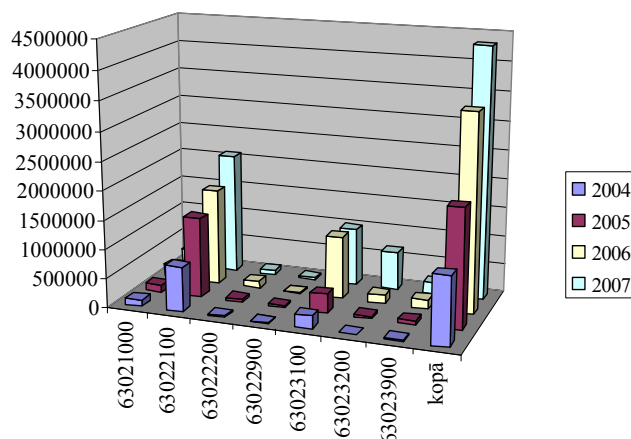
Gultasveļas imports

Pamatojoties uz Latvijas Centrālās Statistikas pārvaldes Ārējās tirdzniecības datubāzi, tika analizēts gultasveļas imports un eksports no 2004 līdz 2007. gadam. Kā redzams 8.un 9.att. 2004. gadā kopējie importa apjomi bija vismazākie 283050 kg (1177321 Ls). 2005. gadā importa apjomi pieaug (491562 kg un 2041277 Ls). 2006. gadā 801724 kg (893406 Ls) un 2007. gadā 893406 kg (4334099 Ls) arī vērojama importa palielināšanās tendence. Diagrammā redzams, ka visvairāk tiek importēta 63022100 grupas gultasveļa (kodi minēti saskaņā ar preču Latvijas kombinēto nomenklatūru), kas tiek atšifrēta, kā austo un neausto drānu kokvilnas gultasveļa, kas tiek apdrukāta. Otrā lielākā grupa ir neapdrukāta austo un neausto drānu kokvilnas gultasveļa (63023100). Tas liek secināt, ka kopumā vislielāko importa apjomu sastāda tieši kokvilnas austo un neausto drānu gultasveļa.



8.att. Gultasveļas importa apjomi kilogramos

Fig.8. Import of the bedding items, kg

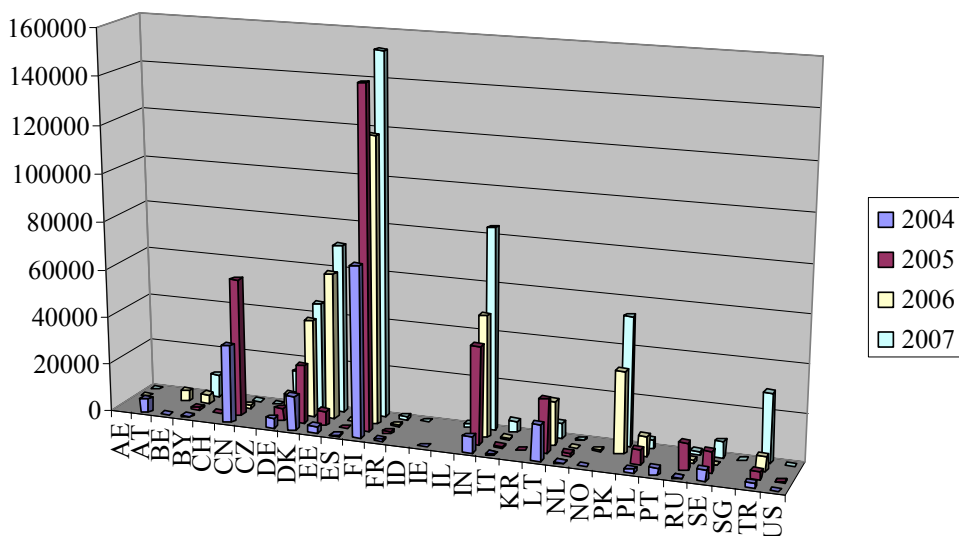


9.att. Gultasveļas importa apjomi latos

Fig.9. Import of the bedding items, Ls

Analizējot atsevišķi apdrukātās kokvilnas austās un neaustās gultasveļas importa plūsmu, redzam, ka mainoties gadiem, dažas valstis tomēr saglabā savas līderpozīcijas konkrētās gultasveļas importa apjomos (skat. 10.att.). Ar izteiktu pārākumu ievērojama Somija 2004.g.- 71555 kg (439286 Ls), 2005.g.- 142702 kg (771713 Ls), 2006.g.-119973 kg (656505 Ls),

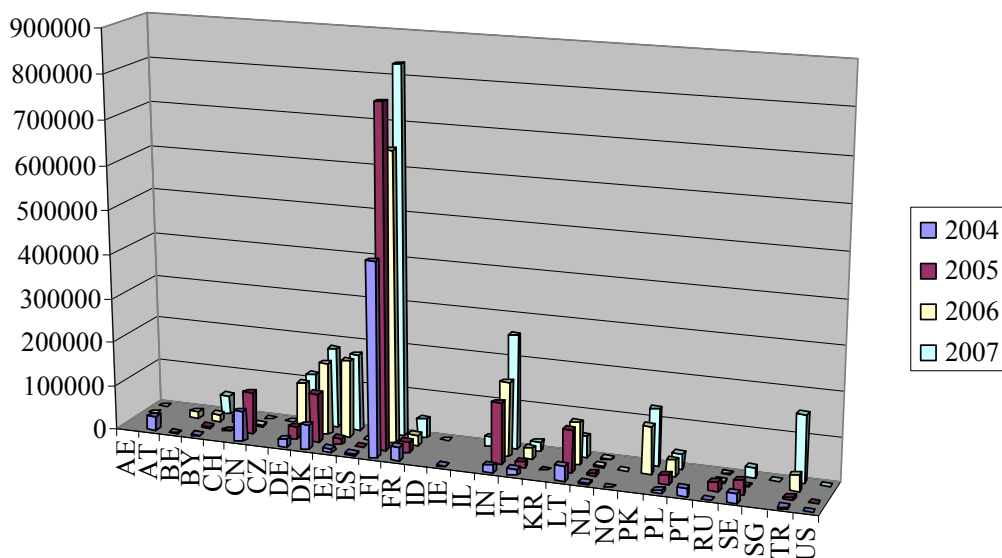
2007.g.-152057 kg (831290 Ls). Turpinot analizēt 2004. g., secinu, ka otrais lielākais importētājs ir Ķīna ar 32805 kg (67913 Ls), tad Lietuva ar 15139 kg (35705 Ls) un Dānija-14503 kg (55231 Ls). Dānijas importa apjoms (skat. 11.att.) kg ir mazāks par Lietuvas importēto daudzumu kg, taču vērtība Ls ir lielāka. Interesanti pavērot šo valstu importa apjomus: Indija 6493 kg (16070 Ls), Austrija ar 5772 kg (31486 Ls), Francija 919 kg (30806 Ls). No Indijas importētās preces latu izteiksmē nav vienlīdzīgas ar augstākminētajām valstīm. Austrija importējusi par 721 kg mazāk, taču preču apjoms Ls ir par 15416 latiem vairāk, kā Indijas importam. Francijai attiecīgi par 5574 kg mazāk, bet par 14736 Ls vairāk, kā Indijai. Interesanti arī, ka Norvēģija importējusi 200 kg gultasveļas, taču iegūti tikai 13 Ls, jo pat ASV, kas importējusi vismazāk, respektīvi, 12 kg, apjoms Ls ir 130.



10.att. Importa apjoms austo un neausto drānu kokvilnas apdrukātai gultasveļai (63022100), kg

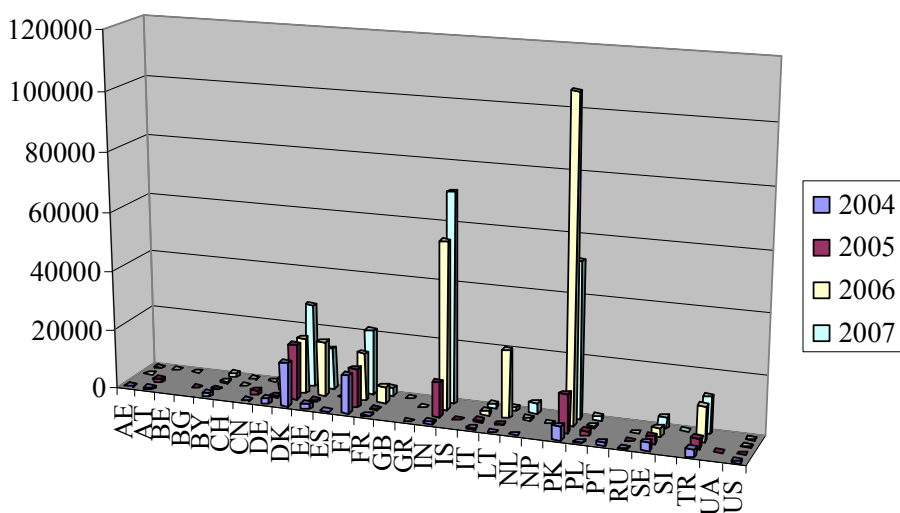
Fig.10. Import of the printed woven and non-woven cotton bedding items (63022100), kg

Apskatot 2005. gadu otrajā vietā aiz Somijas pēc apjoma kg ierindojas Ķīna- 57694 kg (94863 Ls), Indija- 40937 kg (138203 Ls), bet Dānija- 24608 kg (110336 Ls). Šeit redzams, ka Ķīnas prece ir vislētākā. Aplūkojot apjomus sīkāk, piemēram, Itālija- 439 kg (12406 Ls) un Francija- 924 kg (26026 Ls), un salīdzinot ar citām valstīm, var secināt, ka šīs valstis importē dārgāku gultasveļu par, piemēram, Turciju- 3500 kg (6814 Ls). Turcija nebūt nav vienīgā valsts, kuru importa valūtas izteiksmē pārspēj Itālija, Francija. Tas liek secināt, ka šī gultasveļa varētu būt ekskluzīvāka par pārējo importētājvalstu piedāvāto. Turpinot ar 2006. gadu, otrajā vietā ierindojas Igaunija – 61295 kg (175832 Ls), Indija- 50654 kg (167367 Ls), Dānija- 40917 kg (164195 Ls). Jāsecina, ka lētākās preces nāk no tādām valstīm, kā Indija, Pakistāna, Turcija, Norvēģija, Ķīna.



11. att. Importa apjoms austo un neausto drānu kokvilnas gultasveļai, kas tiek apdrukāta (63022100), Ls

Fig.10. Import of the printed woven and non-woven cotton bedding items (63022100), Ls



12. att. Importa apjoms neapdrukātai austo un neausto drānu kokvilnas gultasveļai (63023100), Kg

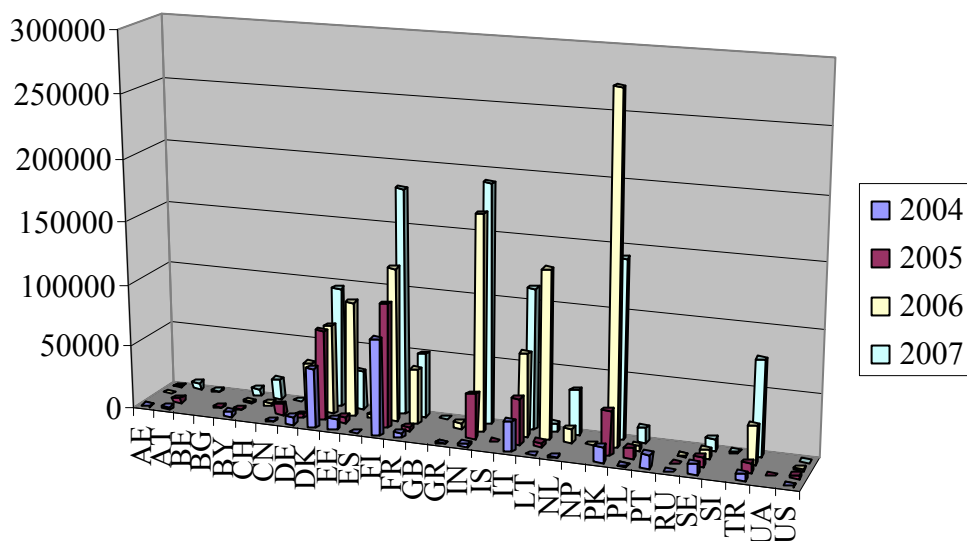
Fig.12. Import of the unprinted woven and nonwoven cotton bedding items(63023100), Kg

Imports 2007. gadā trešajā vietā ir Indija- 84240 kg (258191Ls), Igaunija- 70714 kg (173624 Ls), Pakistāna- 53418 kg (127753 Ls). Jāpiebilst, ka Dānijas importa apjoms kg no Pakistānas atpaliek par 8121 kg, taču naudas izteiksmē ir par 55105 latiem vērtīgāks. Arī šeit uzskatāmi parādās cenu līmeņa starpība starp dažādām valstīm. Interesanti, ka šajā gadā Ķīnas produkcija Ls ir vērtīgāka par Čehijas gultasveļu.

Ar kodu 63023100 tiek importēta neapdrukāta austo un neausto drānu kokvilnas gultasveļa. Tai var būt arī citu šķiedru piejaukums, piemēram, linšķiedras, taču pamatā izmantota kokvilna.

Analizējot 12.,13. att. redzams, ka 2004.g. līderimportētājvalstis ir Dānija 14925 kg (47056 Ls),Somija 13227 kg (76274 Ls) un Pakistāna 4578 kg (12501 Ls). Valūtas apjoma ziņā

lielākie importētāji ir Somija, Dānija, Itālija- 23717 Ls (516 kg). 2005. g. redzami tie paši importētāji Dānija 18702 kg (71996 Ls), Somija 13078 kg (98917 Ls), Pakistāna 12790 kg (34797 Ls). Naudas izteiksmē pirmā ir Somija, tad Dānija, Itālija 36083 Ls (709 kg), Indija 35437 Ls (11643 kg) un Pakistāna. Uzskatāmi redzams, kā Pakistānas produkcija valūtas izteiksmē atpaliek no minētajām importētājvalstīm, lai gan kg ziņā tās nepārprotami apsteidz.

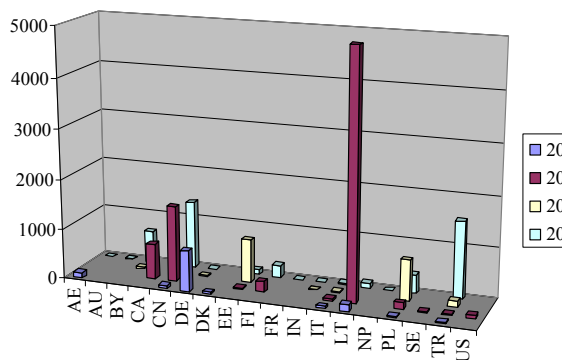


13.att. Importa apjoms neapdrukātai austu un neausto drānu kokvilnas gultasveļai (63023100), Ls

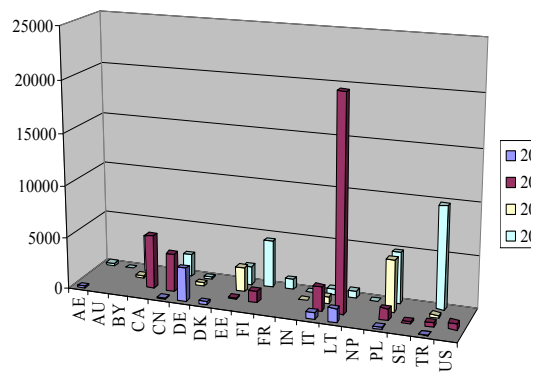
Fig.13. Import of the unprinted woven and nonwoven cotton bedding items(63023100), Ls

2006.g. vislielākais importa apjoms latos un kg ir šādām valstīm: Pakistānai 107582 kg (274069 Ls), Indijai 56431 kg (170853 Ls) un Lietuvai 22712 kg (133078 Ls). Nedaudz atpaliek Dānija, Igaunija, Itālija. 2007.g. redzama līdzīga situācija. Indija 70919 kg (190460 Ls), Pakistāna 52202kg (142008 Ls), Dānija 28218 kg (96217 Ls) ir līdervalstis importēto kg ziņā, bet apjoms Ls ir lielākais Indijai, Somijai 180102 Ls (21717 kg), Pakistānai. Kopumā var teikt, ka šajā importa grupā dominē Pakistāna, Indija, Somija, Dānija. Lielākā daļa valstu, kas importē šī veida gultasveļu to importē mazos apjomos, un principā galvenais imports nāk no nosauktajām valstīm.

Gultasveļa tiek ražota arī no citiem tekstilmateriāliem, piemēram, lina vai rāmiņu šķiedrām (skat. 14.un 15.att.). Kā redzams diagrammās šī tekstilmateriāla imports nav īpaši plaši pārstāvēts. Galvenās un stabilākās importētājvalstis ir Ķīna, Itālija, Polija, Turcija, kas katru gadu importējušas šāda veida gultasveļu. Jāpiebilst, ka salīdzinot ar iepriekšējām gultasveļas grupām, lina vai rāmiņu šķiedru gultasveļas importa apjomi ir daudz niecīgāki. 2004.gadā imports no Vācijas- 810 kg (3252 Ls), Lietuvas-143 kg (1319 Ls) un Apvienotajiem Arābu Emirātiem-110 kg (133 Ls). Lielākais imports latu apjoma ziņā: Vācija, Lietuva, Itālija- 691 Ls (47 kg). Analizējot 2005. gadu, lielākie importētāji ir Lietuva- 4903 kg (20485 Ls), Ķīna-1515 kg (3645 Ls), Kanāda- 703 kg (5163 Ls). Ievērojamākās importētājvalstis valūtas apjomā ir Kanāda, Ķīna, Itālija-2295 Ls (35 kg), Lietuva. 2006. gada importa apjomi: Igaunija- 851kg (2382 Ls), Polija- 818 kg (4976 Ls), Turcija- 121kg (259 Ls). Latu izteiksmē: Polija, Igaunija, Itālija- 604 Ls (30 kg). Lielākie importētāji 2007. gadā: Turcija- 1530 kg (9818 Ls), Ķīna- 1339 kg (2171 Ls), Baltkrievija- 640 kg (3501 Ls). Valūtas apjoma ziņā- Turcija, Polija- 4942 Ls (374 kg), Somija- 4517 Ls (242 kg).

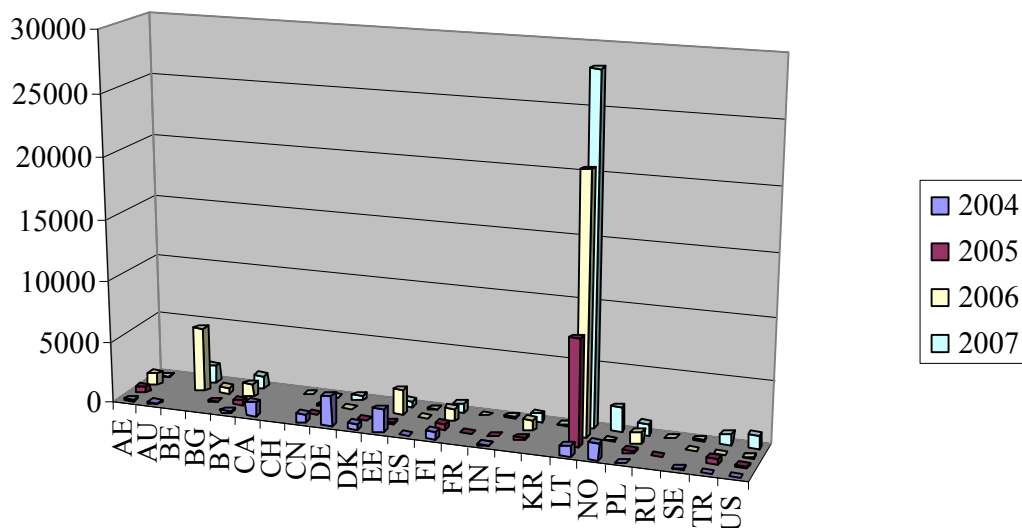


14. att. Importa apjoms gultasveļai no linu vai rāmiju šķiedras (63022900), Kg
Fig.14. Import of the flax and ramie fiber bedding items, (63022900), Kg



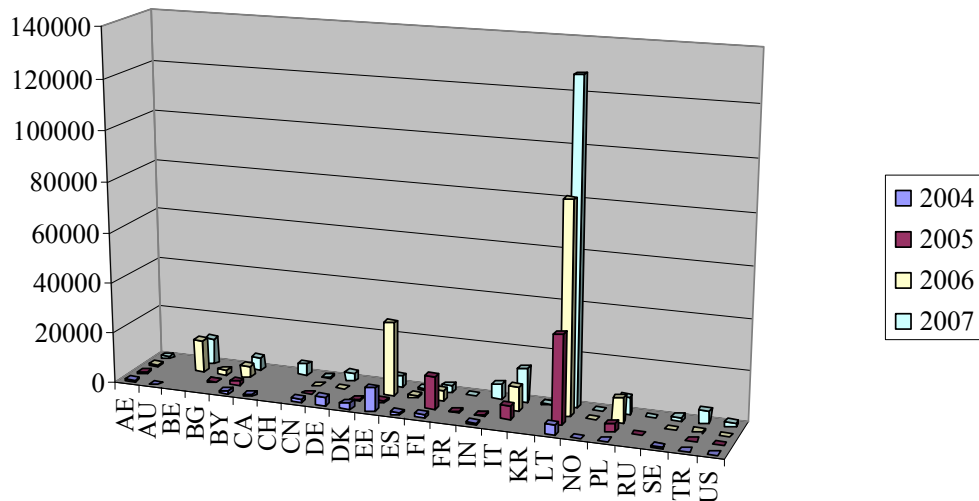
15.att. Importa apjoms gultasveļai no linu vai rāmiju šķiedras (63022900), Ls
Fig.15. Import of the flax and ramie fiber bedding items, (63022900), Ls

Apskatot neapdrukātas linšķiedras un rāmiju šķiedras austu un neausto drānu gultasveļas importu, redzams (16. un 17.att.), ka 2005.g., 2006.g.,2007.g. vislielākais importa apjoms ir no Lietuvas. 2005.g.- 8555 kg (35028 Ls), 2006.g. - 21010 kg (83291 Ls), 2007.g. - 28179 kg (127239 Ls).



16. att. Importa apjoms neapdrukātai austu un neausto drānu rāmiju, linšķiedru gultasveļai (63023900), kg
Fig. 16. Import of the unprinted flax and ramie fiber bedding items, (63023900), Kg

Kopējais importa apjoms kg 2004.g.- 10094 kg, 2005.g.- 11194 kg, 2006.g.- 33959.1 kg, 2007.g.- 38349 kg. Importa apjoms Ls 2004.g.- 26602 Ls, 2005.g.-62094 Ls, 2006.g.-157548 Ls, 2007.g.-194367 Ls. Tātad vislielākais importa apjoms neapdrukātai austu un neausto drānu rāmiju, linšķiedru gultasveļai ir bijis 2006.g. un 2007.g.



17.att. Importa apjoms neapdrukātai austo un neausto drānu rāmiju, linšķiedru gultasveļai (63023900), Ls

Fig. 16. Import of the unprinted flax and ramie fiber bedding items, (63023900), Ls

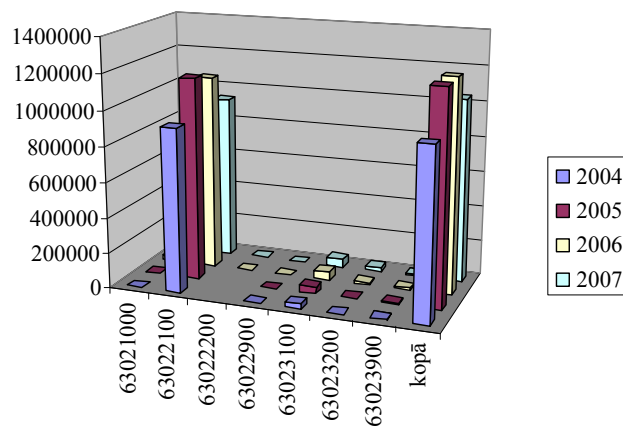
Par regulāriem austo un neausto drānu apdrukātas gultasveļas no ķīmiskajām šķiedrām (63022200) importētājiem var uzskatīt Igauniju, Somiju, Turciju, Lietuvu, Poliju, Vāciju, Dāniju.

Analizējot neapdrukātas austo un neausto drānu gultasveļas no ķīmiskajām šķiedrām (63023200) importu, jāsecina, ka importētie apjomi ir samērā mazi, tikai atsevišķas valstis pārsniedz 5000 kg. Var secināt, ka importa apjomu pārsvarā veido tikai dažas valstis, galvenokārt Pakistāna un Igaunija.

Dānija ir lielākā trikotāžas gultasveļas (63021000) importētājvalsts -31983 Ls. Tad seko Lietuva- 17777 Ls, Vācija-12224 Ls, Polija-11831 Ls.

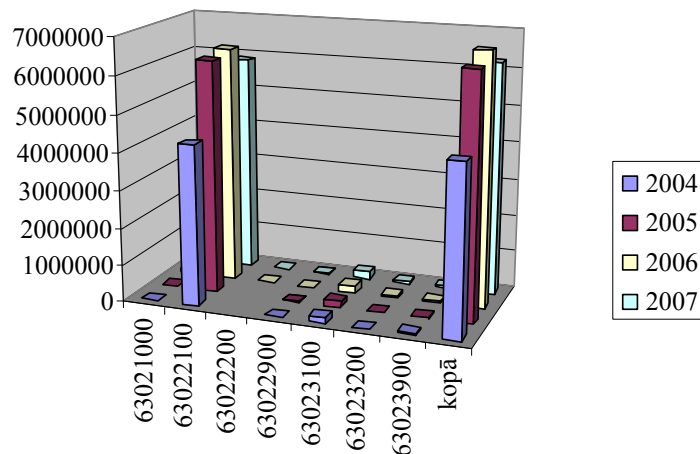
Gultasveļas eksports

Ja tiek apskatīti eksporta rādītāji, (18. un 19. att.) var teikt, ka gultasveļas eksporta apjomi ir lielāki, nekā importa apjomi. 2004. gadā 961631 kg (4514702 Ls), 2005. gadā 1203854 kg (6495258 Ls), 2006. gadā 1210100 kg (6750163 Ls), 2007.gadā 1041318 kg (6237481 Ls). Arī šeit dominē austo un neausto drānu apdrukāta un neapdrukāta kokvilnas gultasveļa.



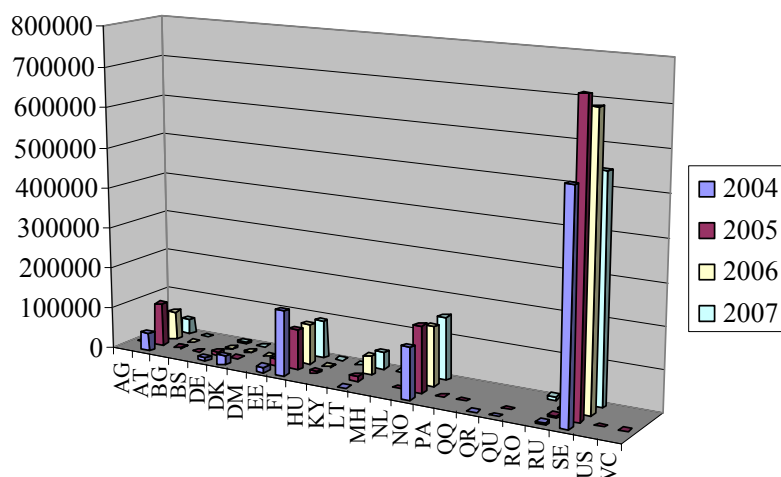
18 .att. Gultasveļas eksporta apjomi kilogramos

Fig. 18. Export of the bedding items, kg



19.att. Gultasveļas eksporta apjomi latos
Fig. 19. Export of the bedding items, Ls

Analizējot eksporta apjomus austu un neaustu drānu apdrukātajai gultasveiļai (20., 21. att.) redzams, ka lielākie gultasveļas apjomi tiek eksportēti uz Zviedriju, Norvēģiju, Somiju un Austriju. Par kopējo eksporta apjomu var teikt, ka 2005.g.,2006.g. tas bijis aptuveni vienāds. Arī 2004.,2007.g. bijis ar visai līdzīgu eksporta apjomu. Tātad 2004.gadā Zviedrija 545492 kg (2603582 Ls), Somija 159589 kg (692152 Ls), Norvēģija 124019 kg (620239 Ls). 2005.gadā Zviedrija 730458 kg (4040757 Ls), Norvēģija 160285 kg (888785 Ls), Austrija 103471 kg (534603 Ls) un Somija 99985 kg (538102 Ls). 2006. gadā Zviedrija 693911 kg (4075740 Ls), Norvēģija 144265 kg (870017 Ls), Somija 97192 kg (636772 Ls), Austrija 71529 kg (368954 Ls). 2007. gadā Zviedrija 545231 kg (3604126 Ls), Norvēģija 153387 kg (1030266 Ls), Somija 91248 kg (635628 Ls). Uzskatāmi redzams, ka gultasveļas eksporta apjomi ir lielāki tikai uz iepriekšminētajām valstīm, pārējās diagrammās redzamās valstis nav stabili sadarbības partneri šāda veida gultasveļas eksportā. Uz tām izvestais eksporta apjoms ir niecīgs.

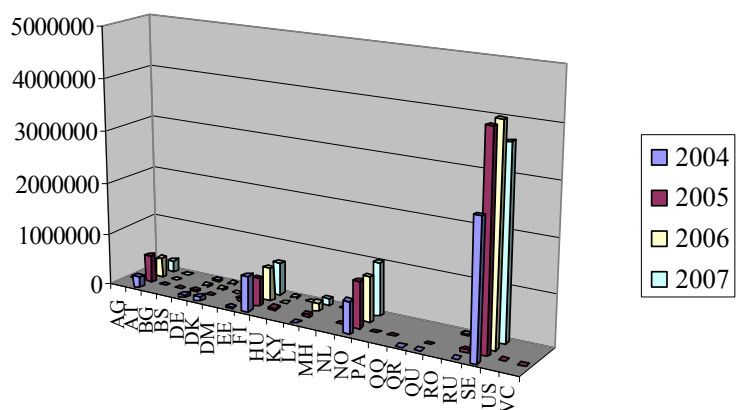


20.att. Eksporta apjoms austu un neaustu drānu kokvilnas gultasveiļai, kas tiek apdrukāta (63022100), kg

Fig.20. Export of the printed woven and non-woven cotton bedding items (63022100), kg

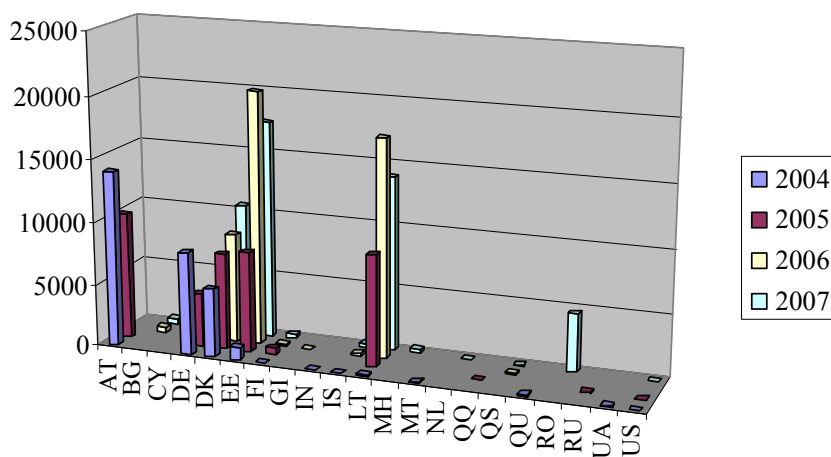
2004. gadā neapdrukātas austu un neaustu drānu kokvilnas gultasveļas lielākie apjomi (skat. 22. un 23. att.) no Latvijas izvesti uz Austriju 14052 kg (67263 Ls), Vāciju 8171 kg (46020 Ls), Dāniju 5493 kg (31581 Ls). 2005. gadā uz Austriju 10112 kg (48218 Ls), Lietuvu 8933 kg (26696 Ls), Dāniju 7708 kg (30122 Ls), Igauniju 8036 kg (26433 Ls). 2006. gadā Igaunija

20276 kg (69806Ls), Lietuva 17484 kg (69483 Ls) un Dānija 8745 kg (43993 Ls) ir valstis, uz kurām ticis eksportēts visvairāk.



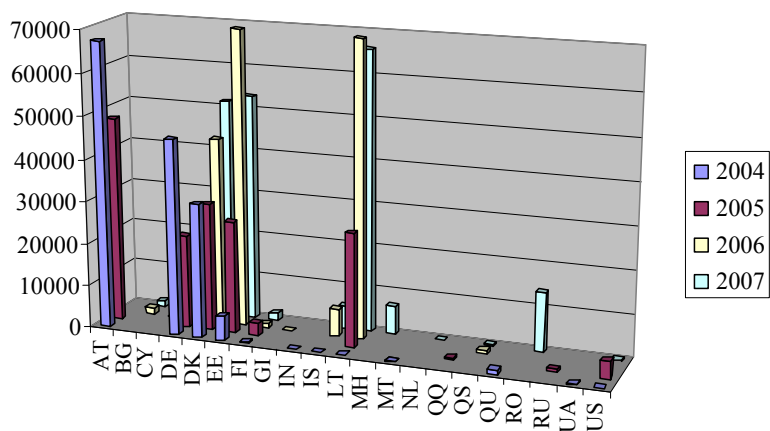
21.att. Eksporta apjoms austo un neausto drānu kokvilnas gultasveļai, kas tiek apdrukāta (63022100), Ls

Fig.21. Export of the printed woven and non-woven cotton bedding items (63022100), Ls



22.att. Eksporta apjoms neapdrukātai austo un neausto drānu kokvilnas gultasveļai

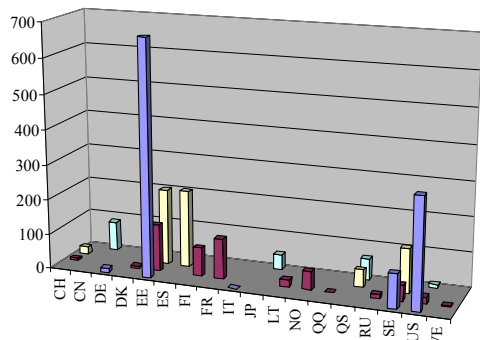
Fig.22. Export of the unprinted woven and nonwoven cotton bedding items (63023100), Kg



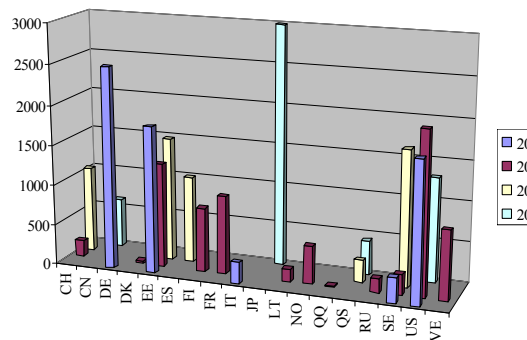
23.att. Eksporta apjoms neapdrukātai austo un neausto drānu kokvilnas gultasveļai

Fig.23. Export of the unprinted woven and nonwoven cotton bedding items(63023100), Ls

2007. gadā nemainīgi, lielākais apjoms eksportēts uz Igauniju 17458 kg (53295 Ls), Lietuvu 13947 kg (66014 Ls), Dāniju 10521 kg (51605 Ls). Kopējie eksporta apjomi kopš 2004. gada 29062 kg (152749 Ls) ir palielinājušies. Apskatot 2005., 2006., 2007.gadu, redzams tendenciozs eksporta pieaugums. Apjomi pakāpeniski pieaug līdz 47930 kg (200268 Ls) 2007. gadā.



24. att. Eksporta apjoms gultasveļai no linu vai rāmiņu šķiedras (63022900), Kg
Fig. 24. Export of the flax and ramie bedding items(63022900), Kg



25. att. Eksporta apjoms gultasveļai no linu vai rāmiņu šķiedras (63022900), Ls
Fig.25. Export of the flax and ramie bedding items(63022900), Ls

Ja tiek analizēti 24.un 25. att., redzams, ka eksporta apjoms linu vai rāmiņu šķiedru gultasveļai no Latvijas ir mazs. Kā redzams, eksporta apjomi uz vienu valsti nepārsniedz 700 kilogramus gadā. Tā kā, Latvijā rāmiņas šķiedru dabiskā vidē neaudzē, tad varētu tikt pieņemts, ka šis ir tikai no linšķiedras ražotas gultasveļas eksports. 2004. gada lielākais eksports uz Igauniju 674 kg (1824 Ls), ASV 317 kg (1740 Ls) un uz Zviedriju 100 kg (314 Ls). 2005. gadā uz Igauniju 134 kg (1294 Ls) un Franciju 115 kg (972 Ls). 2006. gadā lielākais eksports uz Spāniju 220 kg (1082 Ls), Igauniju 218 kg (1541 Ls) un Zviedriju 126 kg (1688 Ls). 2007. gadā eksporta apjomi ir ļoti nelieli, uz Ķīnu tiek eksportēti 84 kilogrami, kas ir lielākais no 2007. gada rādītājiem. Kopējais 2007. gada eksports ir tikai 199 kg (5332 Ls), salīdzinot ar pārējiem apskatītajiem gadiem, piemēram, 2004.,kad eksporta kopējais apjoms bija 1106 kg (6655 Ls), 2004. gada eksports ir aptuveni 30 reizes mazāks. Interesanti ir tas, ka produkcijas apjoms latos ir palicis gandrīz nemainīgs.

Eksporta apjomi austo un neausto drānu apdrukātai gultasveļai no ķīmiskajām šķiedrām ir nelieli. 2006. gadā eksports veikts tikai uz Igauniju 3202 kg (8172 Ls) un Somiju 5 kg (39 Ls). 2007. gadā uz Poliju eksportēts 4890 kg (2094 Ls), uz Igauniju 497 kg (3782 Ls), uz Somiju 128 kg (626 Ls). Tāpat eksporta apjomi neapdrukātai austo un neausto drānu ķīmisko šķiedru gultasveļai arī ir nelieli. Dominē eksports uz divām valstīm - Lietuvu un Igauniju. Līdzīga situācija vērojama arī trikotāžas gultasveļas jomā.

Secinājumi

Tirdzniecības izpētes rezultātā var secināt, ka Latvijas tirgū visplašāk ir pieejama kokvilnas gultasveļa, tāpat kokvilnas šķiedru gultasveļa visvairāk tiek izvesta aiz Latvijas robežām. Arī veiktajā katalogu analizē apstiprinājās, ka visplašāk tiek piedāvāta kokvilnas gultasveļa. Katalogos izteikti dominēja dažāda veida apdrukās. Arī importa analizē atklājas, ka visvairāk tiek importēta tieši austo un neausto drānu kokvilnas apdrukātā gultasveļa. Latvija šāda veida gultasveļu lielākoties arī eksportē uz citām valstīm, tas liek secināt, ka pārsvarā tiek ražota apdrukāta gultasveļa, kas iespējams nonāk arī Latvijas pircēju grozos. Tas viss norāda uz to, ka pircējs Latvijā visvairāk tiek apgādāts ar dabisko šķiedru gultasveļu. Mazos apjomos pieejama arī mākslīgo un sintētisko šķiedru gultasveļa, taču pēc ekonomikas pamatlikumiem piedāvājums rodas no pieprasījuma, tādēļ jāsecina, ka patērētāji dod priekšroku kokvilnas šķiedru gultasveļai. Kā negatīva tendence vērojama gultasveļas eksporta kopējā apjoma kritums 2007.gadā. Tas nozīmē, ka mūsu ražotājiem jādomā par jaunu tehnoloģiju ieviešanu

un sortimenta paplašināšanu. Kā viena no iespējām varētu būt viedo tekstiliju izmantošana gultasveļā.

Literatūras saraksts

1. LR Centrālās Statistikas pārvalde. Ārējās tirdzniecības datubāze 2004., 2005., 2006., 2007. gads
2. Quelle internetveikala katalogs, 2008. – <http://www.quelle.lv>
3. Anttila internetveikala katalogs, 2008. – <http://www.anttila.lv>
4. Hobby-hall internetveikala katalogs, 2008. - <http://www.hobbyhall.lv>

Baltiņa I., Siksnāne A. Gultasveļas sortiments un ārējās tirdzniecības plūsma

Lai palīdzētu izdzīvot Latvijas gultasveļas ražotājiem konkurences apstākļos, kā darba mērķis tika izvirzīts apzināt importētās gultas veļas sortimentu un ārējā tirdzniecības plūsmas Latvijā. Lai izpētītu importētās gultasveļas sortimentu, tika nolemts analizēt interneta katalogu piedāvājumu Latvijā. Uz 2008. gada februāra mēnesi, tika secināts, ka Quelle (Q), Anttila (A), Hobby-hall (H), ir katalogi, kas uz doto periodu, internetā piedāvāja gultasveļu plašākā izvēlē. Darbā tika aplūkota piedāvātā gultasveļas komplektācija, krāsu, izmēru un šķiedru sastāva dažādība. Katalogos piedāvātais priekšmetu skaits variē no viena līdz pat sešiem izstrādājumiem komplektā. Bieži vien tiek piedāvātas vairākas krāsu variācijas, saglabājot to pašu modeli un rakstu, kādā veidots gultasveļas komplekts. Lielākas modeļu krāsu variācijas ir vienkāršākajiem gultasveļas izstrādājumiem, piemēram, palagiem. Izmēru dažādība vieniem un tiem pašiem gultasveļas piederumiem ir ļoti liela. Visplašāk tiek piedāvāta kokvilnas gultasveļa. Gultasveļa tiek ražota krāsaina, ar dažādām apdrukām. Ja agrāk cilvēki lielākoties lietoja baltu gultasveļu, tas tagad dažādo materiālu un ķīmisko krāsvielu dēļ krāsu dažādība ir tiešām pārsteidzoša. Atbilstoši klientu vēlmēm gultasveļa tiek veidota dažādos toņos un rakstos, apdrukās. Nosacīti piedāvājumu varētu iedalīt divās kategorijās: pasteltoņu un spilgtu krāsu gultasveļā. Pārsvārā ražotāji dod iespēju izvēlēties vienu un to pašu modeli gan košās krāsās, gan pasteltoņos, tādējādi radot plašāku sortimentu, kas atbilst dažādām gaumēm un interjeram. Visbiežāk sastopami ziedu, dabas motīvu, kā arī dzīvnieku un dažādu animācijas tēlu vai pasaku personāžu attēli. Protams, neizpaliek arī klasiskais rūtiņu un dažāda platumā svītru raksts. Gultasveļas apdrukas motīvs atkarīgs no pircēju mērķauditorijas, piemēram, animāciju attēli paredzēti bērniem. Tuvāk papētot apdrukā, var secināt, ka pārsvārā dominē apdruka pa visu gultasveļas materiālu, taču sastopami arī zīmējumi vai dažādi ornamenta, kas nokļāj tikai joslas vai ir centrēti kādā noteiktā gultasveļas apgabalā. Vienkrāsaina gultasveļa sastopama retāk, praktiski vienkrāsainais izstrādājums lielākoties ir palags. Pārsvārā izstrādājumos dominē audekla pinums, satīns, saržs, dažādi atvasinātie pinumi. Pamatojoties uz Latvijas Centrālās Statistikas pārvaldes Ārējās tirdzniecības datubāzi, tika analizēts gultasveļas imports un eksports no 2004 līdz 2007. gadam. Analīzes rezultātā redzams, ka importētās gultasveļas apjomi visu laiku palielinās. Visvairāk tiek importēta apdrukāta kokvilnas austās un neaustās grupas gultasveļa, kā arī neapdrukāta tāda paša sastāva un struktūras gultasveļa. Lielākās importētājvalstis ir Somija, Ķīna, Lietuva, Dānija, Pakistāna, Igaunija, Indija un Itālija. Uzskatāmi parādās cenu līmeņa starpība starp dažādām valstīm. Lētākās preces nāk no tādām valstīm, kā Indija, Pakistāna, Turcija, Norvēģija, Ķīna. Var secināt, ka Latvijas patērētāji iecienījuši dabiskos šķiedru materiālus, jo trešā vietā importa ziņā var minēt lina un rārijas šķiedru gultasveļu. Salīdzinoši nelieli importa apjomi ir gultasveļai no ķīmiskām šķiedrām, to piejaukumu un trikotāžas gultasveļai. Patīkami, ka eksporta apjomi pārsniedz importa apjomus. Vienīgi jāatzīmē, ka no 2004 līdz 2006. gadam vērojama eksporta apjoma palielināšanās, tad 2007.gadā šie apjomi ir kritušies. Jāatzīmē, ka Latvija praktiski pamatā eksportē to pašu grupu gultasveļu, ko importē. Lielākie apdrukātas austās un neaustās kokvilnas grupas gultasveļas apjomi tiek eksportēti uz Zviedriju, Norvēģiju, Somiju un Austriju, bet neapdrukātas austo un neausto drānu kokvilnas gultasveļas lielākie apjomi uz Austriju, Vāciju, Dāniju, Lietuvu, Igauniju. Jāatzīmē, ka pavisam maz Latvija eksportē linu gultasveļu. Šim sortimenta veidam vajadzētu pievērst daudz lielāku uzmanību nākotnē. Mūsu ražotājiem jādodomā par jaunu tehnoloģiju ieviešanu. Kā viena no iespējām varētu būt viedo tekstiliju izmantošana gultasveļā.

Baltina I., Siksnane A. An assortment and foreign trade of bedding items

To help manufacturers of bed-clothes in Latvia as the aim of the work has been put forward to consider assortment of import bed-clothes and the foreign trade tendencies. To study assortment of import bedding items, the analysis of offers in the internet catalogues has been carried out. For February 2008 it has been concluded that catalogues Quelle (Q), Anttila (A), Hobby-hall (H) are catalogues which at present offer the widest assortment of bedding items. In the work it has been considered the types of complete sets, a variety of colours, sizes and fiber material. The quantity of the offered subjects

in the complete set varies from one to six products. Often a variety of colours has been proposed having kept the same model and drawing. The biggest variety of colours is for the simplest products of bedding items, for example such as bed-sheets. There is very big version of the sizes for the same subjects. Basically the cotton printed bedding items are offered. The offered assortment can be divided on two categories: bed-clothes in pastel and bright colours. Basically manufacturers give the chance to the buyer to choose the same model in pastel and bright tones, thus creating wide assortment which answers various tastes. Basically there are motives of flowers, the nature, animals and images of fairy tales. Certainly it is impossible to exclude a classical checks and strips. To examine versions of printed drawings it is possible to tell that basically the motive of drawing on all material dominates, but there are drawings which only partially cover a material or are concentrated in one place of bedding item. The one-colour bedding items meet less often and basically it is bed-sheets. Basically in products dominates plain, sateen, and also various derivative weaves.

On the bases of the database of the Central Board of Statistics of Latvia the analysis of import and export from 2004 till 2007 year has been carried out. As a result of the analysis it is visible that volumes of import of bedding items increase. The cotton woven and nonwoven printed and unprinted bedding items are most of all imported. The big suppliers are Finland, China, Lithuania, Denmark, Pakistan, Estonia, India and Italy. The difference of the prices is obviously visible. Products under the lowest prices are received from India, Pakistan, Turkey, Norway and China. It is possible to tell that consumers of Latvia appreciate materials of natural fibres because on the third place are products from flax and ramie. Comparatively the bedding items from chemical fibres, with impurity of chemical fibres and knitted bedding items are less imported. The volume of export exceeds the volume of import. It is necessary to mention that from 2004 till 2006 volume of the export increases, but in the 2007 it starts to decreased. Latvia basically exports bedding items of the same groups that imports. Most of all export of printed cotton woven bedding items is spent to Sweden, Norway, Finland and Austria, and unprinted cotton woven bedding items is spent to Austria, Germany, Denmark, Lithuania and Estonia. It is necessary to note that very few Latvia exports linen bedding items. It needs to be considered in the future. The producers need to think about the new technologies. The smart textiles can be one of such ways.

Балтыня И., Сикснаэ А. Ассортимент и внешняя торговля постельного белья

Чтобы помочь производителям постельного белья в Латвии, целью работы являлось рассмотрение ассортимента импортного постельного белья и тенденции внешней торговли. Чтобы изучить ассортимент импортного постельного белья, был проведен анализ предложений в интернетных каталогах. На февраль 2008 года было рассмотрено, что каталоги *Quelle (Q)*, *Anttila (A)*, *Hobby-hall (H)* являются каталогами, которые на данный момент предлагают самый широкий ассортимент. В работе было рассмотрены комплектация, разнообразие цветов, размеров и волокнистого состава. Количество предложенных предметов в комплекте меняется от одного до шести изделий. Часто предлагается разнообразие цветов при сохранении одной и той же модели и рисунка. Самое большое разнообразие цветов для самых простых изделий постельного белья, например у простыней. Очень большая разновидность размеров для одних и тех же предметов. В основном, предлагается хлопчатобумажное, набивное постельное белье. Условно предложенный ассортимент можно разделить на две категории: постельное белье пастельных и ярких цветов. В основном производители дают возможность покупателю выбрать одну и ту же модель в пастельных и ярких тонах, таким образом создавая широкий ассортимент, который отвечает разнообразным вкусам покупателя. В основном встречаются мотивы цветов, природы, а так же зверей и сказочные персонажи. Конечно, нельзя исключить классическую клетку и полоску. Рассматривая разновидность набивных рисунков, можно сказать, что в основном доминирует мотив рисунка по всему материалу, но встречаются рисунки, которые только частично покрывают материал или сконцентрированы в каком-то одном месте постельного белья. Одноцветное постельное белье встречается реже, и в основном это простыни. В основном в изделиях доминирует полотняные, сатиновые, а также различные производные переплетения.

Основываясь на базе данных Центрального управления статистики Латвии, был проведен анализ импорта и экспорта с 2004 по 2007 год. В результате анализа видно, что объемы импорта постельного белья увеличиваются. Больше всего импортируется хлопчатобумажное тканое и нетканое набивное постельное белье, а так же одноцветное белье того же вида. Крупнейшими поставщиками являются Финляндия, Китай, Литва, Дания, Пакистан, Эстония, Индия и Италия. Очевидна разница цен. Изделия по самым низким ценам получены из Индии, Пакистана, Турции, Норвегии и Китая. Можно сказать, что потребители Латвии ценят

материалы из натуральных волокон, так как на третьем месте по импорту изделия из льна и рами. Сравнительно мало импортируется постельное белье из химических волокон, с примесями химических волокон и трикотажное постельное белье. Объем экспорта превышает объем импорта. Нужно отметить что с 2004 до 2006 года объем экспорта увеличивался, а в 2007 году замечается тенденция спада. Латвия, в основном, экспортирует постельное белье тех же групп, которых импортирует. Больше всего экспорт набивного хлопчатобумажного тканого постельного белья проводится в Швецию, Норвегию, Финляндию и Австрию, а одноцветного хлопчатобумажного тканого постельного белья проводится в Австрию, Германию, Данию, Литву и Эстонию. Нужно отметить, что очень мало Латвия экспортирует льняное постельное белье. Это нужно учесть в будущем. Производителям нужно думать об использовании новых технологий. Одним из таких путей может быть интеллектуальный текстиль.