

Finanšu un ekonomisko risku ietekme uz Latvijas pārtikas mazumtirdzniecības nozares attīstību

Inga Jansone, Riga Technical University, Viktors Nespors, Riga Technical University, Irina Voronova, Riga Technical University

Kopsavilkums. Darba mērķis ir pētīt finanšu un ekonomisko risku ietekmi uz Latvijas pārtikas mazumtirdzniecības nozares attīstību. Darbā ir izmantotas zinātniskās pētījuma metodes – analīzes, sintēzes un komercsabiedrību ekonomiskās analīzes metodes. Autori ir pētījuši konkurences situāciju Latvijas pārtikas mazumtirdzniecības nozarē un dotās nozares komercsabiedrību vidējos finansiālos rādītājus. Ir izveidota Latvijas pārtikas mazumtirdzniecības nozares finanšu un ekonomisko risku klasifikācija. Nozīmīgākie finanšu riski – kredītu neatmaksāšanas, finansiālās nestabilitātes pieauguma, pašu kapitāla nepietiekamības. Nozīmīgākie ekonomiskie riski – valsts ekonomiskās lejupslīdes, patērētāju maksātspējas samazināšanās, kredītresursu nepietiekamības. Komercsabiedrības var izmantot autoru izvēlētās finanšu un ekonomisko risku novērtēšanas metodes, lai veidotu savu risku vadības sistēmu.

Atslēgas vārdi: mazumtirdzniecība, finanšu un ekonomiskie riski, nozares konkurences analīze, risku klasifikācija, finansiālie rādītāji.

I. IEVADS

Latvijas pārtikas mazumtirdzniecības nozarē laika posmā no 2004.gada līdz 2007.gadam bija vērojams apgrozījuma pieaugums. Sākot no 2007. gada trešā ceturkšņa pārtikas mazumtirdzniecības nozarē ir vērojams apgrozījuma kritums. Mūsdienās komercsabiedrībām, kuras darbojas Latvijas pārtikas mazumtirdzniecības nozarē, ir svarīgi veidot efektīvu saimniecisko darbību gan ekonomikas pieauguma, gan ekonomikas krituma posmā, tādēļ ir nepieciešams pievērst uzmanību šādiem aspektiem:

- finansiālā stabilitāte, gan nozares apgrozījuma pieauguma, gan krituma posmā;
- iespējas paplašināt savu saimniecisko darbību, atverot jaunus pārtikas mazumtirdzniecības veikalus;
- darbības optimizēšana, samazinot izmaksas.

Sakarā ar ekonomisko lejupslīdi un klientu pirktspējas samazināšanos Latvijas pārtikas mazumtirdzniecības nozares komercsabiedrībām ir aktuāli katru mēnesi vai ceturksni veikt peļņas vai zaudējumu aprēķinu, līdz ar to operatīvi sekot līdzi ieņēmumu un izdevumu attiecībai. Samazinoties komercsabiedrības ieņēmumiem, ir jāpārskata izdevumu daļa.

Komercsabiedrībām ir jāizvērtē veikalu sortiments, preču izvietojums veikala telpās, preču realizācijas cenas, ar mazumtirdzniecības pakalpojumu saistīto izdevumu – telpu īres un ekspluatācijas izdevumi, darbinieku noslodzes un atalgojuma lielumi, tehniskā un tehnoloģiskā aprīkojuma nodrošinājums.

Svarīgi ir pārskatīt ar piegādātājiem noslēgto līgumu nosacījumus, gan preču cenu atlaides, gan preču piegādes

noteikumus un atliktā maksājuma dienu skaitu. Regulāri (katru mēnesi vai ceturksni) sekojot komercsabiedrību finansiālās stabilitātes rādītāju izmaiņām, var operatīvi risināt komercsabiedrību maksātspējas problēmas.

Izvērtējot minētos aspektus, komercsabiedrības var izstrādāt darbības stratēģiju, lai efektīvi veiktu savu saimniecisko darbību Latvijas pārtikas mazumtirdzniecības nozarē. Lai izstrādātu savu darbības stratēģiju, komercsabiedrībām ir jāklasificē finanšu un ekonomiskos riskus Latvijas pārtikas mazumtirdzniecības nozarei.

II. LATVIJAS PĀRTIKAS MAZUMTIRDZNICĪBAS NOZARES ATTĪSTĪBA LAIKPOSMĀ NO 2004. GADA LĪDZ 2009. GADAM

Latvijas pārtikas mazumtirdzniecības nozares analīzei izmantota saimnieciskās darbības statistiskās klasifikācijas NACE 2.red. [14] informācija, kura ietver sekojošo:

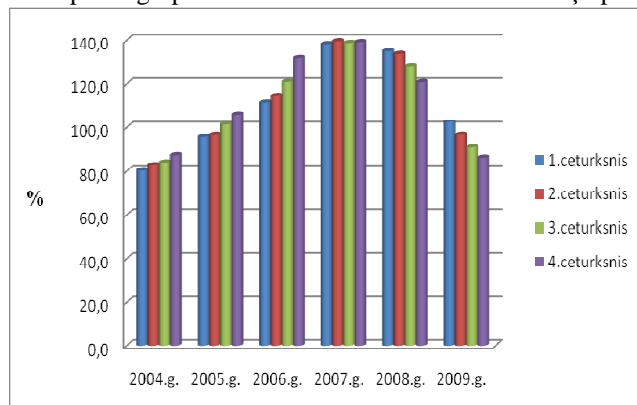
- 1) 47.11 Mazumtirdzniecība nespecializētajos veikalos, kuros galvenokārt pārdod pārtikas preces, dzērienus vai tabaku;
- 2) 47.2 Pārtikas, dzērienu un tabakas mazumtirdzniecība specializētajos veikalos.

Latvijas pārtikas mazumtirdzniecības nozares kopējā apgrozījuma indeksi laika periodā no 2004.gada līdz 2009. gadam ir palielinājušies līdz sasnieguši lielāko vērtību 2007. gada vidū (1.att.). Šai laika periodā ir novērojama nozares izaugsme. No 2007. gada trešā ceturkšņa sākās nozares lejupslīde. 2009.gada beigās Latvijas pārtikas mazumtirdzniecības nozares kopējā apgrozījuma indekss bija atgriezies 2004.gada sākuma vērtības robežās.

Latvijas pārtikas mazumtirdzniecības nozares konkurences vidi ietekmē dažādi faktori. Līdz ar to ir izveidots starpuņēmumu konkurences apraksts. Pārtikas mazumtirdzniecības nozarē pircēji var izvēlēties daudzu uzņēmumu sniegtos pakalpojumus. Piedāvājuma atšķirības ir gan pēc preču sortimenta, kvalitātes un cenu līmeņiem. Dažāda ir arī piedāvāto pakalpojumu kvalitāte. Izvēli ietekmē arī veikala atrašanās vieta, cik tālu tas atrodas no transporta plūsmas, cik liela ir autostāvvietā.

Zemo cenu segmentā strādā SIA "Rimi Latvia" veikali „Supernetto” un tīkla „IKI” veikali "Cento" [15]. Pircējiem piedāvā nelielu preču sortimentu, zemas cenas. Veikalu iekārtojums veidots kā noliktava, preces tirdzniecības zālē novieto transportēšanas iepakojumos. Vidējā cenu segmentā strādā SIA "Rimi Latvia" veikali "Rimi", SIA „Maxima Latvija” ar veikaliem „Maxima”, veikalu tīkls "ELVI", veikalu tīkls „Aibe”, SIA "Baltstor" vadītā tirgotāju kooperācija ar veikalu tīkliem „Mego” un „Vesko”, SIA

„Iepirkuma grupa” ar veikalu tīklu „TOP”, SIA „IKI” veikali. Veikalu tīkli pircējiem piedāvā paplašinātu preču sortimentu. Katrā preču grupā ir dažādas kvalitātes un cenu līmeņa preces.



1.att. Latvijas pārtikas mazumtirdzniecības kopējā apgrozījuma indeksi laika posmā no 2004.gada līdz 2009. gadam (2005 = 100) [14].

Piedāvājumā ir arī nedaudzas dārgākas un kvalitatīvākas preces. Piedāvāto pakalpojumu kvalitāte ir laba. Preces plauktos ir sakārtotas, pārdomāts ir veikala iekārtojums, lai pircēji varētu apskatīt un izvēlēties sev vajadzīgās preces.

Augsto cenu segmentā strādā veikals „Stockmann” un SIA „Skai Baltija” veikali „Sky”. Veikali piesaista pircēju, kas ir gatavs maksāt augstas cenas, lai iegādātos, ko īpašu. Preču sortiments ir plašs un atšķirīgs no pārējo veikalu piedāvājuma.

Ir pētīta konkurences situāciju pārtikas preču mazumtirdzniecībā. 2008.gadā Latvijas pārtikas mazumtirdzniecības nozarē SIA „RIMI Latvia” tirgus daļa ir 24,7% un SIA „Maxima Latvija” - 22,7%. Tuvākajiem sekotājiem – Latvijas tirgotāju kooperācijai SIA „Baltstor” ar veikalu tīkliem „Mego” un „Vesko” ir 9,6% tirgus daļa, veikalu tīklam „Aibe” ir 5,8%, veikalu tīklam „Elvi” ir 5,7% un veikalu tīklam „TOP” ir 4,3% tirgus daļas [12].

Pēc Ekonomikas ministrijas un Konkurences padomes sagatavotās informācijas [16] par lielākajiem mazumtirdzniecības tīkliem, balstoties uz 2007.gada datiem, kā arī vērojot tendences 2008. un 2009.gadā, atzīstami SIA „Rimi Latvia” un SIA „Maxima Latvija”. Abas šīs komercsabiedrības pēc apgrozījuma pārtikas preču mazumtirdzniecības sektorā kopā aizņem apmēram pusi, bet lielveikalu tīklu vidū – apmēram divas trešdaļas no visa tirgus, un kopš 2006.gada tām vērojama zināma ieņemamo tirgus daļu stabilitāte. Līdz ar to pārtikas mazumtirdzniecības nozare Latvijā atzīstama kā nozare ar augstu konkurences koncentrācijas līmeni, kur diviem tā dalībniekiem ir daudzkārt lielāka tirgus daļa nekā to tuvākajiem sekotājiem.

Pārtikas mazumtirdzniecības nozarē darbojas daudz uzņēmēju, ieejas un izejas barjeras nav augstas. Pārtikas mazumtirdzniecības nozarē ir monopolistiskā konkurence. Daudzi uzņēmēji piedāvā tirgū diferencētus tirdzniecības pakalpojumus. Mazie un vidējie uzņēmēji apvienojas kooperācijā un veikalu tīklos.

Tā kā Latvijas pārtikas mazumtirdzniecības nozarē strādā SIA „Rimi Latvia” un SIA „Maxima Latvija”, kuru veikalu apgrozījuma gada summa ir līdz 10 reizēm lielāka kā

Lielāko preču daudzumu veido vidējas kvalitātes un vidējas cenas preces, pārējās ir mazāk kvalitatīvas un lētākas preces.

1.TABULA

PĀRTIKAS MAZUMTIRDZniecības NOZARES LIELĀKO KOMERCsabiedrību, VEIKALU TĪKLU UN TIRGOTĀJU KOOPERĀCIJU NETO APGROZĪJUMI (BEZ PVN) NO 2007.GADA LĪDZ 2009.GADAM [12, 15], MILJ. LŠ

Nosaukums	2007.g.	2008.g.	2009.g.
SIA „Rimi Latvia”	397,3	465,0	404,4
SIA „Maxima Latvija”	354,2	426,3	397,1
Latvijas tirgotāju kooperācija SIA „Baltstor” (veikalu tīkli „Mego” un „Vesko”)	155,0	180,0	
Veikalu tīkls „Aibe”	99,1	110,0	
Veikalu tīkls „ELVI”	91,5	107,6	
Veikalu tīkls „TOP”	58,6	80,7	

Literatūras avotu [12] izdod vienreiz gadā, kurā tiek apkopoti dati par veikalu tīklu neto apgrozījumu)

pārējiem veikalu tīkliem, tad savstarpēji šie veikalu tīkli veido oligopola konkurences tirgu.

Autori ir pētījuši valstī strādājošās mazumtirgotāju kooperācijas un veikalu tīklus. Pārtikas mazumtirdzniecības komercsabiedrības apvienojas veikalu tīklos, lai kopīgi veiktu preču iepirkumu un noslēgtu vienu kopīgu līgumu ar preču piegādātāju. Palielinoties kopējam iepirkuma apjomam, ir iespējams vienoties ar preču piegādātāju par zemāku iepirkuma cenu un garākiem atliktā maksājuma termiņiem. Tas dod iespēju pārtikas mazumtirdzniecības komercsabiedrībām paaugstināt saimnieciskās darbības rentabilitāti un likviditāti.

Kā katrs veikalu tīkls raksturo savu darbību [6]. Kļūstot par „Elvi” franšīzesņēmēju, komercsabiedrība slēdz franšīzes līgumu, kurā atrunā visas komercsabiedrības izmaksas un ieguvumus. „Elvi” norāda, ka partneriem Latvijā piedāvā komplektu veiksmīgai uzņēmējdarbībai. Tajā ietilpst: vienota preču iepirkuma sistēma, IT (informācijas un tehnoloģijas) sistēma un centralizēta informācijas apmaiņa, mārketinga stratēģijas, personāla apmācība, kopēji līgumi ar preču piegādātājiem, ikdienas konsultācijas un atbalsts dažādu problēmu risināšanā, kā arī dažādi atpūtas un sporta pasākumi.

„Aibe” sevi raksturo kā veikalu tīklu, kurā ir visvairāk tirdzniecības vietu, kuru tirdzniecības platības ir nelielas. Tāpat veikalu tīkls „Aibe” norāda, ka darbojas Latvijā un Lietuvā. SIA „Baltstor” koordinē tirgotāju kooperācijas darbību [7]. Kopā ar SIA „Baltstor” mazumtirgotājiem ir vieglāk konkurēt tirgū. Pircējiem ir pazīstami veikalu tīkli ar zīmoliem „Mego” un „Vesko”. Tiem abiem ir atšķirīgi formāti un pozicionējums.

Veikalu tīklā „TOP”, kura darbību koordinē SIA „Iepirkumu grupa”, raksturo lēmumu pieņemšanu kooperācijā. Tos pieņem paši sadarbības partneri caur pārstāvniecību valdē un dalībnieku sapulcē. Veikalu tīkls paplašina savu darbību, uzņemot jaunus sadarbības partnerus un atverot jaunus pārtikas mazumtirdzniecības veikalus.

Katrs no veikalu tīkliem veido savu mārketinga stratēģiju. Mērķis visiem ir piesaistīt jaunus pircējus un palielināt esošo pircēju lojalitāti veikalu tīkla zīmolam.

III. LATVIJAS PĀRTIKAS MAZUMTIRDZNICĪBAS NOZARES FINANŠU UN EKONOMISKO RISKU KLASIFIKĀCIJA

Finanšu risks - finanšu resursu zaudējumu rašanās iespēja savu finanšu saistību neizpildīšanas dēļ vai neveiksmīgas finanšu vadības dēļ. Zaudējumi veidojas attiecībās ar kredītiestādēm, ja ir nelabvēlīga pašu kapitāla un aizņemtā kapitāla proporcija [1,11.-18.].

Ekonomiskais risks - komercsabiedrības konkurences spēju samazināšanās un zaudējumu rašanās iespēja neparedzētu ekonomisko situāciju pārmaiņu dēļ. Pārtikas mazumtirdzniecības nozari ietekmē gan valsts ekonomiskās politikas maiņa, gan ekonomiskās krīzes un ar tām saistītie procesi.

Lai noteiktu Latvijas pārtikas mazumtirdzniecības nozares finanšu un ekonomisko riskus, ir veikta nozares ārējās un iekšējās vides analīze (SVID analīze). Latvijas pārtikas mazumtirdzniecības nozares ārējās vides draudi ir kredītresursu nepietiekamība, kuras rezultātā samazinās apgrozāmie līdzekļi un preču sortiments veikalos. Nozares ārējās vides iespējas ir izvēlēties kvalificētākus darbiniekus, jo samazinās darbaspēka izmaksas. Latvijas pārtikas mazumtirdzniecības nozares iekšējās vides stiprās puses – komercsabiedrībām apvienojoties veikalu tīklos, var samazināt preču iepirkuma cenas uz kopējā apjoma rēķina. Nozares iekšējās vides vājās puses ir komercsabiedrību pašu kapitāla nepietiekamība un finansiālās nestabilitātes līmeņa palielināšanās.

Likumdošanas prasības Latvijas pārtikas mazumtirdzniecības nozarē nosaka pārtikas produkcijas drošības sistēmas HACCP (Risku analīze un kritiska kontroles punkta koncepcija) [18] darbību. Pamatojoties uz iepriekš minēto un nozīmīgāko risku apskatu pasaulē, ir izveidota Latvijas pārtikas mazumtirdzniecības nozares finanšu un ekonomisko risku klasifikācija laika posmā no 2008.gada līdz 2009.gadam (2.tab.).

Latvijas pārtikas mazumtirdzniecības nozares finanšu un ekonomiskie riski ir klasificēti, gan kā ārējie, gan iekšējie riski. Ārējais risks veidojas ārējā vidē un nav atkarīgs no komercsabiedrības struktūru darbības. Savukārt iekšējo risku līmeni komercsabiedrības ar savu saimniecisko darbību var samazināt vai palielināt. Ekonomiskie riski ir ārējie riski.

Finanšu riski ir gan ārējie, gan iekšējie riski. Komercsabiedrību interesēs ir samazināt risku iespējamo zaudējumu līmeni un risku iestāšanās varbūtību. Latvijas pārtikas mazumtirdzniecības nozares komercsabiedrībām ir svarīgi veikt peļņas vai zaudējumu aprēķinu, līdz ar to operatīvi sekot līdz ienēmumu un izdevumu attiecībai un finanšu risku iespējamo zaudējumu lielumu un risku iestāšanās varbūtību izmaiņām.

IV. LATVIJAS PĀRTIKAS MAZUMTIRDZNICĪBAS NOZARES KOMERCSABIEDRĪBAS FINANŠU UN EKONOMISKO RISKU NOVĒRTĒŠANAS METODES

Pamatojoties uz Latvijas pārtikas mazumtirdzniecības nozares komercsabiedrību ekonomisko analīzi, ir izveidota Latvijas pārtikas mazumtirdzniecības nozares komercsabiedrību finanšu un ekonomisko risku novērtēšanas metode, kura ietver šādus elementus:

- 1.Nozares SVID analīze (ārējās un iekšējās vides analīzi);
- 2.Pārtikas produkcijas drošības sistēmas HACCP (Risku analīze un kritiska kontroles punkta koncepciju);
- 3.Nozares finanšu un ekonomisko risku klasifikāciju;
- 4.Autoru izvēlētās risku novērtēšanas metodes.

Finanšu un ekonomisko risku novērtēšanai izmanto risku statistisko novērtēšanas metodi, riskam pakļautā vērtības jeb „VaR” metodi, speciālo koeficientu metodi un maksātnespējas (bankrota) riska novērtējuma metodi, ekspertu metodi.

Statistiskās novērtēšanas un riskam pakļautā vērtības jeb „VaR” metodēm izmanto komercsabiedrību iekšējos datus:

1. Veikalu vai komercsabiedrību mēneša un atsevišķu dienu ienēmumu kopsummu;
2. Debitoru atliktā maksājuma dienu skaitu.

Speciālo koeficientu metodei un bankrota riska novērtējumam izmanto komercsabiedrību ārējos datus – gada pārskatus (bilanci, peļņas vai zaudējumu aprēķinu).

Ir pēfīti Latvijas pārtikas mazumtirdzniecības nozares komercsabiedrību vidējie finansiālie pamatrādītāji laika posmā no 2006.gada līdz 2008.gadam [13]. Pamatojoties uz Latvijas pārtikas mazumtirdzniecības nozares komercsabiedrību vidējo finansiālo pamatrādītāju ekonomisko analīzi, ir izveidota finansēšanas analīzes rādītāju, rentabilitātes un likviditātes rādītāju tabula (3.tab.).

2.TABULA

LATVIJAS PĀRTIKAS MAZUMTIRDZNICĪBAS NOZARES FINANŠU UN EKONOMISKO RISKU KLASIFIKĀCIJA LAIKA POSMĀ NO 2008.GADA LĪDZ 2009.GADAM [15, 17, 18]

Finanšu riski	Ārējie riski	Iekšējie riski	Ekonomiskie riski	Ārējie riski
F1. Kredītu neatmaksāšanas risks	X		E1. Ekonomiskās lejupslīdes risks	X
F2. Procentu pieauguma risks	X		E2. Likumdošanas izmaiņu risks	X
F3. Valūtas risks	X		E3. Nodokļu pieauguma risks	X
F4. Inflācijas/deflācijas risks	X		E4. Pieprasījuma nestabilitātes risks	X
F5. Finansiālās nestabilitātes pieauguma risks		X	E5. Patērētāju maksātnespējas samazināšanās risks	X
F6. Pašu kapitāla nepietiekamības risks		X	E6. Kredītresursu nepietiekamības risks	X
F7. Neiegūtā ienākuma risks		X	E7. Konkurences pieauguma risks	X
F8. Investīciju (jaunu projektu veidošanas) risks		X	E8. Alternatīvu pakalpojumu parādīšanās risks	X
F9. Apgrozāmo līdzekļu nepietiekamības risks	X		E9. Preču cenu izmaiņas risks	X
F10. Debitoru risks	X		E10. Reputācijas kaitējuma risks	X
F11. Krājumu nepietiekamības risks		X		
F12. Likviditātes samazināšanās risks		X		
F13. Rentabilitātes samazināšanās risks		X		
F14.Mārketinga risks		X		
F15. Maksātnespējas (bankrota) risks		X		

3.TABULA

LATVIJAS PĀRTIKAS MAZUMTIRDZniecības NOZARES KOMERCsABIEDRĪBU VIDĒJIE FINANSĒŠANAS ANALĪZES RĀDĪTĀJI, RENTABILITĀTES UN LIKVIDITĀTES RĀDĪTĀJI LAIKA POSMĀ NO 2006.GADA LĪDZ 2008.GADAM [2, 13]

Rādītāji	2006.g	2007.g	2008.g	Rādītāji	2006.g	2007.g	2008.g
Rentabilitātes rādītāji				Finansēšanas analīzes rādītāji			
Apģozījuma rentabilitāte, %		1,81	2,00	Finanšu autonomijas koeficients	0,15	0,20	0,23
Aktīvu vidējā vērtība gadā, Ls		250 046	310 579	Finanšu atkarības koeficients	0,85	0,80	0,77
Aktīvu aprites ātrums		3,93	3,50	Finanšu riska koeficients	5,56	4,05	3,40
Aktīvu rentabilitāte (ROA), %		7,11	6,99	Likviditātes rādītāji			
Pašu kapitāla vidējā vērtība gadā, Ls		44 520	66 026	Kopējās likviditātes koeficients	0,85	0,88	0,88
Pašu kapitāla rentabilitāte (ROE), %		39,91	32,88	Starpseguma likviditātes koeficients	0,39	0,42	0,44
Krājumu vidējā vērtība gadā, Ls		62 412	73 176	Absolūtās likviditātes koeficients	0,20	0,21	0,18
Krājumu aprites koeficients		15,73	14,85	Darba kapitāls, Ls	-17 359	-19 140	-20 021
Krājumu aprites periods, (dienas)		23	24	Vidējā debitoru vērtība gadā, Ls		28 026	37 799
				Debitoru parādu iekasēšanas periods, dienas		10	13
Apģozījuma rentabilitāte, %		1,81	2,00	Vidējā īstermiņa saistību vērtība gadā, Ls		136 572	162 308

Laika posmā no 2006.gada līdz 2008.gadam Latvijas pārtikas mazumtirdzniecības nozares komercsabiedrību vidējie rādītāji - kopējās likviditātes koeficients un starpseguma likviditātes koeficients palielinās. 2008.gadā salīdzinājumā ar 2007.gadu Latvijas pārtikas mazumtirdzniecības nozares komercsabiedrību vidējie rādītāji – īstermiņa saistību vērtība gadā ir palielinājusies un īstermiņa saistību dzēšanas periods ir palielinājies. Latvijas pārtikas mazumtirdzniecības nozares komercsabiedrību vidējie rādītāji - apģozījuma rentabilitāte, pašu kapitāla vidējā vērtība gadā un krājumu vidējā vērtība gadā 2008. gadā palielinās, salīdzinot ar 2007.gadu. Toties Latvijas pārtikas mazumtirdzniecības nozares komercsabiedrību vidējie rādītāji – aktīvu rentabilitāte, pašu kapitāla rentabilitāte, aktīvu aprites ātrums, krājumu aprites koeficients 2008.gadā, salīdzinot ar 2007.gadu, samazinās.

2008.gadā, salīdzinot ar 2006.gadu, Latvijas pārtikas mazumtirdzniecības nozares komercsabiedrību vidējais finanšu autonomijas koeficients ir palielinājies un finanšu riska koeficients ir samazinājies, kas norāda uz nozares komercsabiedrību finansiālās stabilitātes palielināšanos.

Latvijas pārtikas mazumtirdzniecības nozares komercsabiedrībām svarīgi regulāri novērtēt maksātnespējas (bankrota) risku, lai savlaicīgi veiktu pasākumus komercsabiedrību finansiālās stabilitātes palielināšanai. Būtiskākās risku vadīšanas problēmas, ar ko saskaras ne finanšu komercsabiedrības Latvijā, ir pētījusi J. Komkova [4.,14.-19.]:

- Vairākums komercsabiedrību trūkst izpratnes par risku vadīšanas īstenošanas nepieciešamību;
- Risku vadīšanas pieredzes īstenošana nav iespējama bez attiecīgo modeļu adaptēšanas Latvijas ekonomikas apstākļiem;
- Trūkst pieredzes risku vadīšanas ieviešanā un īstenošanā;
- Rodas problēmas, kuras saistītas ar objektīvu risku vadīšanas stāvokļa novērtējumu komercsabiedrībā;
- Risku vadīšanas procesa organizēšanas problēmas.

Risku vadības nozīmī mazo un vidējo uzņēmumu darbībā ir pētījuši A. Zimecs un K. Ketners [10]. Lai ekonomiskās krīzes iedarbības rezultātā Latvijā nodrošinātu stabili ilgtermiņa mazo un vidējo uzņēmumu (MVU) darbību, to vadītājiem svarīgi izprast un izveidot risku vadības sistēmu, kura būtu integrēta uzņēmumu attīstības stratēģijās un varētu tikt

izmantota arī uzņēmumu konkurētspējas līmeņa paaugstināšanai.

Autori uzskata, ka finanšu risku atklāšanai ir iespējams pielietot maksātnespējas noteikšanas testus un modeļus. Latvijas Republikā ir piemēri pētījumos, kas saistīti ar maksātnespējas noteikšanu un ārzemju modeļu adaptāciju Latvijas apstākļiem. Piemēram, I. Voronova un J. Romanceviča [9] pētīja komercsabiedrību ekonomiskās stabilitātes novērtēšanas iespējas. I. Mavļutova [8], kā arī N. Lāce un N. Koleda [11] pētīja maksātnespējas (bankrota) prognozēšanas modeļu precizitātes pakāpes. Komercsabiedrību kredītriska novērtēšanas problēmas pētīja I. Romanova [5].

Autori iesaka Latvijas pārtikas mazumtirdzniecības nozares komercsabiedrībām izmantot Latvijas apstākļiem adaptēto E. Altmaņa modeli, ko ir izveidojuši RTU zinātnieki R. Šorins un I. Voronova. Tā kā tirdzniecības komercsabiedrībām testu rezultāti parāda, ka abu apskatīto modeļu (E. Altmaņa, un R. Šorina un I. Voronova) maksātnespējas (bankrota) prognozēšanas precizitātes ir lielākas par 80% [3, 181.-190.]:

$$Z = -2,4 + 2,5X_1 + 3,5X_2 + 4,4X_3 + 0,4X_4 + 0,7X_5 \quad (1)$$

kur X_1 – tīrais apģozāmais kapitāls jeb darba kapitāls (starpība starp apģozāmo līdzekļu un īstermiņa saistību kopsummu) / aktīvu kopsumma;

X_2 – nesadalītā peļņa / aktīvu kopsumma;

X_3 – peļņa pirms nodokļiem / aktīvu kopsumma;

X_4 – pašu kapitāls / aizņemtā kapitāla kopsumma;

X_5 – neto apģozījums / aktīvu kopsumma.

Aprēķinos ieviestā konstante „-2,4” koriģē komercsabiedrību bankrota iespējamības pakāpes robežvērtības salīdzinājumā ar E. Altmaņa modeli.

Ja $Z < 0$, tad maksātnespējas (bankrota) varbūtība ir liela.

Ja $Z = 0$, tad maksātnespējas (bankrota) varbūtība ir vidēja.

Ja $Z > 0$, tad maksātnespējas (bankrota) varbūtība ir maza.

Autori iesaka Latvijas pārtikas mazumtirdzniecības nozares komercsabiedrībām izmantot Depalāna Ž. jeb „credit men”

piecu faktoru modeli finansiālās nestabilitātes prognozes aprēķinam [3, 159. – 160.], jo tiek salīdzināti nozares komercsabiedrību vidējie statistiskie finanšu koeficientu rādītāji ar konkrētās izvēlētas komercsabiedrības rādītājiem.

$$N = \frac{25 R_1}{R_{VID 1}} + \frac{25 R_2}{R_{VID 2}} + \frac{10 R_3}{R_{VID 3}} + \frac{20 R_4}{R_{VID 4}} + \frac{20 R_5}{R_{VID 5}} \quad (2)$$

kur N - finansiālās nestabilitātes prognozes novērtējums;

No R_1 līdz R_{51} ir izvēlētas komercsabiedrības rādītāja vērtība;

No R_{VID1} līdz R_{VID5} nozares komercsabiedrību vidējā rādītāja vērtība;

R_1 - (Apgrozāmie līdzekļi – krājumi)/īstermiņa saistību kopsumma;

R_2 - Pašu kapitāls / saistību kopsumma;

R_3 - Pašu kapitāls / ilgtermiņa ieguldījumi;

R_4 - Pārdotās produkcijas pašizmaksa/krājumu kopsumma;

R_5 - Neto apgrozījums/debitoru kopsumma

Depalāna Ž. modelī finansiālās nestabilitātes novērtējuma kritiskais punkts tiek pieņemts par 100. Līdz ar to komercsabiedrības darbības novērtējums:

1. $N > 100$, tad finansiālā nestabilitāte ir maza un kopumā finansiālā situācija komercsabiedrībā ir laba;
2. $N = 100$, tad finansiālā nestabilitāte ir vidēja un kopumā finansiālā situācija komercsabiedrībā ir normāla;
3. $N < 100$, finansiālā nestabilitāte ir liela un līdz ar to prognozē komercsabiedrības maksātnespēju.

NOBEIGUMS

Latvijas pārtikas mazumtirdzniecības nozares komercsabiedrībām apvienojoties veikalos tīklos, uz kopējā apgrozījuma apjoma lieluma iespējams uzlabot sadarbības noteikumus ar preču piegādātājiem – preču iepirkuma cenu atlaides un atliktā maksājuma dienu skaita palielināšanu.

Sakarā ar valsts ekonomiskās lejupslīdes riska, patērētāju maksātnespējas samazināšanās riska un kredītresursu nepietiekamības riska palielināšanos, Latvijas pārtikas mazumtirdzniecības nozares komercsabiedrībām jāizvērtē jau esošo un no jauna atveramo veikalos mazumtirdzniecības platību lietderība, telpu nomas un ekspluatācijas izdevumi, darbinieku noslodzes lietderība, lai samazinātu kopējās veikala izmaksas.

Latvijas pārtikas mazumtirdzniecības nozares finanšu un ekonomisko risku klasifikācija un novērtēšana ir sākuma daļa no komercsabiedrību risku vadības sistēmas. Balstoties uz datiem, kas iegūti, pielietojot finanšu un ekonomisko risku novērtēšanas metodes, Latvijas pārtikas mazumtirdzniecības nozares komercsabiedrības var veidot savu riska vadības sistēmu. Latvijas pārtikas mazumtirdzniecības nozares komercsabiedrībām ar risku novērtēšanas metodēm operatīvi jānovērtē finansiālās nestabilitātes riska, neiegūto ieņēmumu

riska, debitoru riska iespējamo zaudējumu lielumus un minēto risku iestāšanās varbūtība. Sakarā ar kredītresursu nepietiekamības riska palielināšanos, Latvijas pārtikas mazumtirdzniecības nozares komercsabiedrībām jāizvērtē apgrozāmo līdzekļu nepietiekamības riska un pašu kapitāla nepietiekamības riska palielināšanās varbūtība. Latvijas pārtikas mazumtirdzniecības nozares komercsabiedrībām ar risku novērtēšanas metodēm operatīvi jānovērtē finansiālās nestabilitātes riska iestāšanās varbūtība un jāveic pasākumi, lai uzlabotu komercsabiedrību finansiālo stabilitāti un novērstu maksātnespējas (bankrota) draudus.

Palielinoties kredītu neatmaksāšanas riskam, komercsabiedrībām samazinās iespējas saņemt jaunus kredītus saimnieciskās darbības paplašināšanai. Kredītresursu nepietiekamības risks palēnina Latvijas pārtikas mazumtirdzniecības nozares attīstību, jo veikalos pietrūkst apgrozāmo līdzekļu un samazinās preču sortiments. Pašu kapitāla nepietiekamības riska ietekmē palielinās komercsabiedrību finansiālās nestabilitātes līmenis. Patērētāju maksātnespējas samazināšanās risks un pieprasījuma nestabilitātes risks ievērojami samazina Latvijas pārtikas mazumtirdzniecības nozares apgrozījumu un līdz ar to arī komersantu ieņēmumus. Finansiālās nestabilitātes riska ietekmē Latvijas pārtikas mazumtirdzniecības nozares komercsabiedrības aizver ciet mazumtirdzniecības veikalus, tādā veidā samazinot savu saimniecisko darbību.

LITERATŪRAS SARAKSTS

1. **Pettere G., Voronova I.** *Riski uzņēmējdarbībā un to vadība*. Rīga: Banku augstskola, „Apgāds "Rasa ABC", 2003. 175 lpp.
2. **Rurāne M.** *Finanšu menedžments*. Rīga: RSEBAA, 2005. 383 lpp.
3. **Šneidere R.** *Finanšu analīzes metodes uzņēmumu maksātnespējas prognozēšanai*. Rīga: „Lietišķās informācijas dienests”, 2009. 232 lpp.
4. **Komkova J.** Risku vadīšanas modeļi Latvijas nefinanšu sfēras uzņēmumiem. Rīga: RTU Izdevniecība, 2008. 44 lpp.
5. **Romanova I.** *Iekšējo reitingu sistēma aizņēmēju kredītriska novērtēšanai*. Rīga: Latvijas Universitāte, 2008. 75 lpp.
6. **Kossovičs M.** *Kooperācijām ražas laiks*. Latvijas Tirgotājs 2008.g.Nr.9, 10.-13. lpp.
7. **Kossovičs M.** *Moto: Izdevīgākais risinājums tirgotājiem*. Latvijas Tirgotājs, 2008.g.Nr.9.14.19. lpp.
8. **Mavļutova I.** Uzņēmumu maksātnespējas prognozēšana, *Bilance*, Nr.1 (157), 2007., 13.-15. lpp.
9. **Voronova I., Romanceviča J.** 'Uzņēmumu ekonomiskās stabilitātes novērtēšana'. Rīga: Augstskola "Turība, 2005., 134.-142.lpp.
10. **Zimecs A., Ketners K.** Risku vadības nozīme mazo un vidējo uzņēmumu darbībā // RTU zinātniskie raksti. 3. sēr., Ekonomika un uzņēmējdarbība. - 19. sēj. .2009., 137.-147. lpp.
11. **Lace N., Koleda N.** Selecting the right tool for evaluating of solvency: the case of Latvian enterprises. [p. 162.-168.] / The 5th International Scientific conference "Business and Management 2008" / May 16- 17 2008, Vilnius, Lithuania, 500 p.
12. *Latvijas lielākie uzņēmumi 2007.g, 2008.g.*, Dienas bizness. Top 500., 16.11.2009.
13. *LR Centrālās statistikas pārvaldes nepublicētie dati*. 07.04.2010 (klasifikācija NACE 2.red., 47.11).
14. *LR Centrālās statistikas pārvaldes dati*. [skatīts 05.03.2010]. Pieejams: <http://www.csb.gov.lv>
15. *Tirdzniecība un pakalpojumi*. [skatīts 29.04.2010]. Pieejams: <http://www.nozare.lv>.
16. *Informatīvais ziņojums par konkurences situāciju pārtikas preču mazumtirdzniecībā un iespēju noteikt maksimālās tirgus daļas samazinājumu tirgus dalībniekiem*. [tiešsaiste] [skatīts 17.03.2010.]. Pieejams: www.mk.gov.lv/doc/2005/EMZino_020309_tirdzn.655.doc
17. *Jaunākais Aon pētījums: galvenie riski uzņēmumiem – ekonomiskā lejupslīde, normatīvo aktu izmaiņas un biznesa pārtraukšana*. [tiešsaiste]

[skatīts 10.03.2010]. Pieejams: www.reitingi.lv/.../GlobalRiskManagementSurvey-2009-PressRelease-LV%5B1%5D.doc
18. *Pārtikas un veterinārā dienesta informācija*. [tiešsaiste] [skatīts 17.03.2010.]. Pieejams: http://www.pvd.gov.lv/lat/augizvln/iedzvojtie_m_un_uzmjiem/informacija_uzmjiem/prtikas_uzraudzba/pakontroles_sistma_u_zmum

Inga Jansone is Doctoral student and research assistant at Institute of Production and Entrepreneurship at Faculty of Engineering Economics and Management in Riga Technical University. She has been awarded the Master degree in Economics at Riga Technical University in 2010.
E-mail: Inga.Jansone_1@rtu.lv

Viktors Nespors is Professor in the Institute of National and Regional Economics in Riga Technical University and Director of Division of Continuing education of Faculty of Engineering Economics and Management. He received a Doctorate Degree in Economic Science from University of

Latvia in 1984. His research and teaching interests are in microeconomics and Small and Medium business. He teaches undergraduate and postgraduate courses in microeconomics, microeconomic analyze and economics at Faculty of Engineering Economics and Management in Riga Technical University.
E-mail: Victors.Nespors@rtu.lv

Irina Voronova is Associated Profession of Investment and Financial Management at Faculty of Engineering Economics and Management of Riga Technical University. She holds a Doctor Degree in Economy from Latvian Academy of Sciences.

Her academic publications include articles in the Journal of Business economics and Management (Vilnius), Scientific Proceedings of Riga Technical University, International Congress of Actuaries and others. She is the co-author of the first textbook of Risk Management in Latvian language. She is member of Border Latvian Actuarial Association.
E-mail: Irina.Voronova@rtu.lv

Inga Jansone, Viktors Nespors, Irina Voronova. Impact of financial and economic risks to extension of food retail industry of Latvia

Target of the work is to study the impact of financial and economic risks to extension of food retail industry of Latvia. In the work are used scientific research methods – analysis and synthesis methods, economic analysis method of enterprises. Authors recommend enterprises of food retail industry to use for Latvia's circumstances adapted Altmana E. model, which was created by Sorins R. and Voronova I., to estimate risk of insolvency (bankruptcy). From year 2004 till year 2007 was observed increment of turnover in food retail industry of Latvia. Starting from third quarter of year 2007 was observed decline of turnover in food retail industry. From year 2006 till year 2008 authors had studied situation of competition in food retail industry of Latvia and had studied medium financial index of food retail industry enterprises. Wherewith food retail industry of Latvia as known as industry with high level of competition where two participants of the market has a bigger part of the market than the closest followings.

Authors have created classification of Latvia's food retail industry's financial and economic risks from year 2008 till year 2009. Major financial risks of Latvia's food retail industry enterprises are risk of unpaid credit, risk of increment of interest, risk of increment of financial instability, risk of insufficiency of equity capital and risk of insufficiency of current assets. Major economic risks of Latvia's food retail industry enterprises are risk of economic recession of country, risk of increment of taxes, risk of decrease of paying capacity of consumers, risk of insufficiency of credit resources and risk of goods prices changes. Because of increasing risk of economic recession of country, risk of decrease of paying capacity of consumers and risk of insufficiency of credit resources, Latvia's food retail industry enterprises have to evaluate already existent and new shops efficiency of retailing room, expenses of room rent and operation, efficiency of employee's duty, so as to reduce total costs of shops. Latvia's food retail industry enterprises, using methods of risk estimation, are able to operatively evaluate probability of risk of financial instability's increment and to prevent threats of insolvency (bankruptcy). Authors had proposed methods of financial and economic risk estimation which Latvia's food retail industry enterprises can use to form their system of risk management.

Инга Янсоне, Виктор Нешпор, Ирина Воронова. Влияние финансовых и экономических рисков на развитие отрасли латвийской продовольственной розничной торговли

Цель работы – исследовать влияние финансовых и экономических рисков на развитие отрасли латвийской продовольственной розничной торговли. В работе использованы научно-исследовательские методы – анализа и синтеза, метод экономического анализа коммерческих компаний. Авторами предложена адаптированная модель Альтмана Э. для латвийских коммерческих компаний, которую создали Шорин Р. и Воронова И.. С помощью этой модели можно оценить риск неплатежеспособности (банкротства). В период времени с 2004 года по 2007 года наблюдается прирост оборота отрасли латвийской продовольственной розничной торговли. Начиная с третьей четверти 2007 года, наблюдается спад оборота данной отрасли. Авторы изучили ситуацию с конкуренцией в отрасли латвийской продовольственной розничной торговли и финансовые показатели коммерческих компаний, работающих в данной отрасли за период времени от 2006 до 2008 годов. Отрасль продовольственной розничной торговли в Латвии является отраслью с высокой степенью концентрации конкуренции, где двум участникам принадлежит большая часть рынка, чем та, которая принадлежит их ближайшим конкурентам.

Авторами предложена классификация экономических и финансовых рисков отрасли латвийской продовольственной розничной торговли. Значительное место среди финансовых рисков отрасли латвийской продовольственной розничной торговли занимают риски невыплаты кредитов, прироста процентов, увеличения финансовой нестабильности, риск недостаточности собственного капитала и оборотных средств. По мнению авторов, к числу значительных экономических рисков данной отрасли относятся следующие риски: риск спада развития экономики государства, риски увеличения налогов и снижения платежеспособности потребителей, риски недостаточности кредитных ресурсов и изменения цен на товары. Коммерческим компаниям латвийской продовольственной розничной торговли следует учитывать риск увеличения финансовой нестабильности. При необходимости выполнить мероприятия для увеличения финансовой стабильности и устранить угрозу неплатежеспособности (банкротства). Предложенные авторами методы оценки финансовых и экономических рисков коммерческих компаний, работающих в отрасли латвийской продовольственной розничной торговли, могут быть для создания своей системы управления рисков.