

# LIDIJA OSE (OSIS) – TIPVEIDA DZĪVOJAMO ĒKU ARHITEKTE, MĒBEĻU DIZAINERE

**ILZE GUDRO\***

Rīgas Tehniskā universitāte

**Kopsavilkums.** Rakstā pirmo reizi apkopota informācija par padomju laika tipveida dzīvojamo ēku arhitekti un iebūvēto mēbeļu dizaineri, Latvijas Valsts universitātes Arhitektūras fakultātes absolventi (1952) Lidiju Osi (1922–1985). Tajā atspoguļotas arhitektes dzīves un izglītības gaitas, kā arī radošais devums laikā, kad no 20. gadsimta 50. gadu vidus līdz 70. gadu beigām tapa masveida dzīvojamo rajonu apbūve un projektētas jaunas tipveida daudzstāvu dzīvojamās ēkas. Arhitekte devusi ieguldījumu M2., M3., 1-430., 1-316., 1-318., 103., 104., 119. un 467. sērijas ēku projektēšanā, attīstībā un celtniecībā. L. Ose projektējusi arī iebūvētās virtuves, vannasistabas, gaiteņa mēbeles, ēku ieejas mezglus, interjera un arhitektoniskos elementus (logus, balkonus, durvis un to tehniskās un konstruktīvās detaļas). Viņas darbu klāstā ir arī kultūras nami, klubi, kinozāles un studentu kopmītne. L. Ose piedalījies vairākos arhitektūras projektu konkursos, tostarp sporta bāzei Lucavsalā. Kopā ar arhitekti Martu Staņu (1913–1972), Imantu Jākobsonu (1934–1993) un Haroldu Kanderu (1927–2004) piedalījies Dailes teātra jaunās ēkas Brīvības (tolaik – Ļeņina) ielā 75 projektēšanā.

**Atslēgvārdi:** «Latgiprogostroj», «Pilsētprojekts», Lidija Ose, tipveida projekti, padomju laika arhitektūra Latvijā.

## Lidijas Oses dzimta

Lidija Ose (arī Osis) dzimusi 1922. gada 29. maijā kalpotāju ģimenē Rīgā. Tēvs Augusts Osis (1881–1961) līdz 1953. gadam strādāja Dzelzceļa pārvaldē, pēc tam pensionējies. Māte Emma Osis (dz. Tamamacis; 1886–1942) bija mājsaimniece un mūžībā devās 1942. gadā [1, 2]. Pēc mātes nāves Lidija ar tēvu dzīvoja Rīgā, Lāčplēša ielā 65–28. Īsu brīdi tur dzīvoja arī māsa ar vīru. Lidija šajā dzīvoklī dzīvoja līdz mūža galam.

\* Korespondējošais autors.

E-pasts: [Ilze.Gudro@rtu.lv](mailto:Ilze.Gudro@rtu.lv)

© 2024 Ilze Gudro. Izdevējs RTU Izdevniecība.

Raksts publicēts brīvpieejā saskaņā ar *Creative Commons* licenci CC BY 4.0.

(<https://creativecommons.org/licenses/by/4.0/>)



1. attēls. Augusta Oša pase (1920).

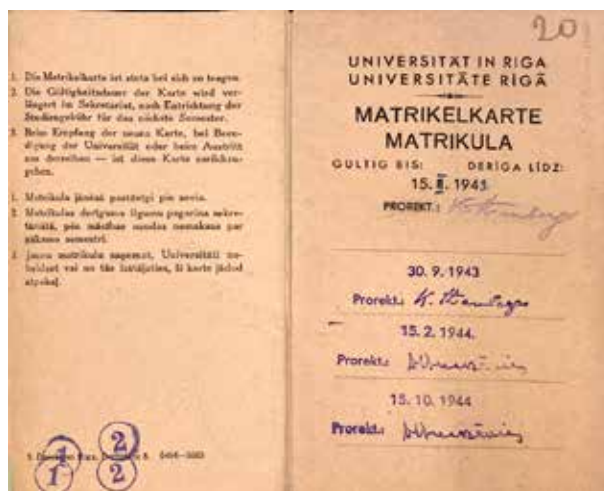


2. attēls. Emmas Osis pase (1920).

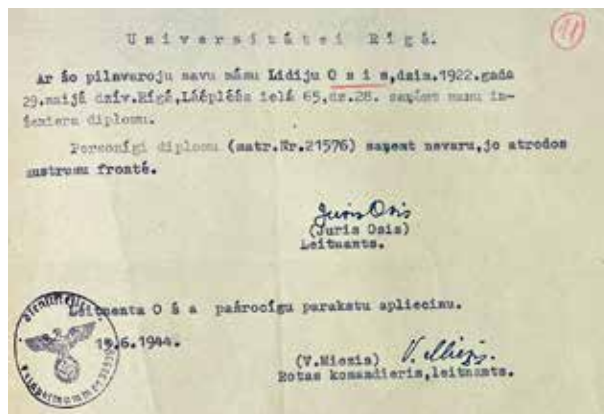
Ģimenē bez Lidijas bija vēl divas meitas – Marija (1914–1914) un Zenta (prec. Tetere; 1924–2000) – un dēls Juris (1917–1944) [3; 25. lp.]. Marija dzimusi Pleskavā un nodzīvoja vien dažus mēnešus. Juris pēc Rīgas pilsētas 2. ģimnāzijas absolvēšanas 1937. gadā iestājās Latvijas Universitātes (LU) Inženierzinātņu fakultātē, to absolvējot 1944. gadā (tolaik LU nosaukums bija Universitāte Rīgā) un iegūstot būvinženiera grādu. Taču tika iesaukts obligātajā dienestā Sarkanajā armijā un 1944. gadā, nesaņemot diplomu, miris Kurzemes katlā. Tolaik diploma saņemšanai J. Osis bija pilnvarojis māsu L. Osi [4].

Lidija Ose (Osis) –  
tipveida dzīvojamā  
ēku arhitekte,  
mēbeļu dizainere

3. attēls. Jura Oša  
Universitātes Rīgā  
studenta apliecība  
(1944).



4. attēls. Jura Oša  
iesniegums  
Universitātei Rīgā  
par pilnvarojumu  
māsai L. Osei  
saņemt viņa  
inženiera diplomu  
(1944).



5. attēls. Jura Oša pagaidu  
apliecība par iegūto  
būvzinieņa grādu Universitātē  
Rīgā (1944).





**6. attēls.** Ošu ģimene. Pirmajā rindā no kreisās: māte Emma, dēls Juris, tēvs Augusts. Otrajā rindā no kreisās: Lidija un Zenta (1937).

Zenta bija precējusies ar skolotāju Jāni Teteri (1905–1966) [5, 6]. Ģimenē uzauga dēls Juris Teteris (1953–2006) un meita Ilze (1957). Z. Teterē 1953. gadā absolvējusi Rīgas Medicīnas institūtu un vēlāk strādājusi par ārsti Ogrē [3; 25. lp.].



**7. attēls.** Lidija (no kreisās) ar māsu Zentu (1939).



**8. attēls.** Lidija Ose (20. gadsimta 60. gadi).

L. Ose jau brieduma gados apprecējās ar Rihardu Rudzīti (1908–1987). R. Rudzītis dzimis 1908. gada 28. oktobrī Hugo Oskara Rudzīša (1874–1941) un Marijas Rudzītes (dz. Cimmermane; 1879–1927) ģimenē. H. O. Rudzītis Valkas proģimnāzijā mācījies ticības mācību, latīņu, grieķu, vācu, krievu un franču valodu, kā arī matemātiku, vēsturi, ģeogrāfiju, dabaszinības un zīmēšanu. Viņš nonācis Pēterburgā, tur strādājis Cimmermaņu tirdzniecības namā un apprecējis darba devēja meitu Mariju. 1921. gadā ar sievu un pieciem bērniem caur Odesu un

Rēzekni atgriezies tēva mājās, drīz pārcēlies uz Rīgu, kur strādājis bankā par grāmatvedi. Bērni katru vasaru braukuši uz dzimtas īpašumiem «Grunduļiem», «Palšiem» un «Dzeņiem». Marijas tēvs dzimis Lozannā, Šveicē. Ģimene ieceļojusi Krievijā kā aicināti amatnieki – stikla slīpētāji. Bijuši piederīgi Sanktpēterburgas Sv. Katrīnas evaņģēliski luteriskajai baznīcai. Abi apglabāti Rīgā, Meža kapos [7].



9. attēls. Riharda Rudziša pase (1923).



10. attēls. Rihards Rudzītis  
(20. gadsimta 20. gadi).

R. Rudzītis pirms laulībām ar L. Osi bijis precējies ar Elizabeti Miski (Miške (?); ?-?) un Margaritu Kalniņu (1915–1986). Otrajā laulībā dzimuši dēli Uģis Rudzītis (1941–2007) un Varis Rudzītis, tekstilmākslinieces Ilonas Grodeles vīrs [8].

R. Rudzītis 1928. gadā absolvējis Rīgas Valsts krievu vidusskolu, nākamajā gadā iestājies Latvijas Valsts universitātes (LVU) Arhitektūras fakultātē. Karaklausības dēļ uz laiku studijas bijis jāpārtrauc, tās atjaunojis 1939. gadā. Gadu (1943) strādājis praksē Izglītības Ministrijas Pieminekļu valdē. Studijas nav pabeidzis. Vēlāk īstenojis konkursa projektus kopā ar Lidiju Osi un Martu Staņu (1913–1972).

## Lidijas Oses izglītības gaitas

L. Ose 1928. gadā iestājās Rīgas pilsētas 8. pamatskolā. Pēc pamatskolas beigšanas 1936. gadā iestājās Rīgas (Valsts) skolotāju institūtā, 1942. gadā absolvējot Jelgavas Valsts skolotāju institūtu [3; 25. lp.]. Mācījusies gan Rīgā, gan Cēsīs, gan Jelgavā. No institūta laikiem L. Ose bija saglabājusi draudzīgas attiecības ar citām institūta

absolventēm, rakstniecēm Mariannu Ieviņu (1922–2007) [9, 10] un Olgu Bundzenieci (1923–1999).



11. attēls. Lidija (otrajā rindā ceturtnā no kreisās) 1. klasē (1928).



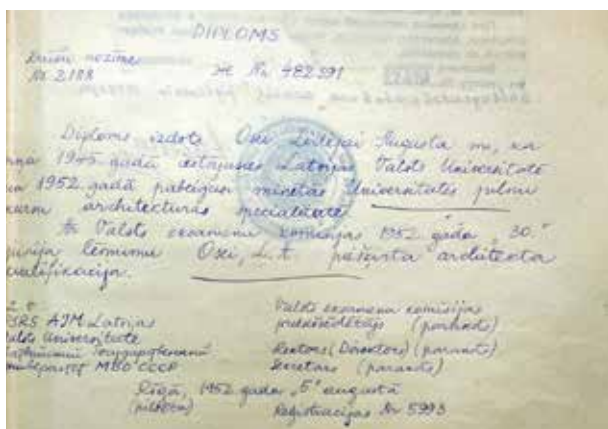
12. attēls. Jelgavas Valsts skolotāju institūta 1942. gada absolventi.  
L. Ose otrajā rindā piektā no labās.

1945. gadā L. Ose sāka studēt arhitektūru LVU, ko absolvēja pēc septiņiem gadiem – 1952. gadā. Ar L. Osi kopā studējuši Dmitrijs Anohins (1919–?), Henrijs Bērziņš (?–1990), Gundega Behmane (Ostenberga; 1926–1967), Ernests Bergs (?–?), Alvīna Breitborde (?–?), Oļģerts Buka (1925–2010), Rasma Buņķe (1926–2022), Viktors Buņķis (1925–1984), Viktors Dorofejevs (1928–1994), Jānis Ēdofs (1925–1995), Tautmīlis Glāzups (?–?), Pēteris Graudiņš (1926–1983), Medija Hnoha (1920–?), Andris Kalniņš (1926–?), Valda Kemurdžiana (?–?), Vija Kļaviņa (1925–2009), Anna Krasnopjorova (?–?), Dzidra Loškareva (1925–1995), Modrīte Lūse (1927–2010), Imerita Maksimova (?–?), Ansis Mednis (1928–2007), Ilmārs Paeģle (1921–2010), Viktorija Pavloviča (?–?), Imants Prauliņš (1924–1994), Irma (Inna) Stahovska (1918–2008), Lilija Stīpniece (?–?), Edgars Šēnbergs (1923–2016), Larisa Veldre (?–?), Aina Zaķe (Šēnberga; 1927–2010).

13. attēls. Lidija Ose arhitektūras studiju laikā zīmētavā (20. gadsimta 40. gadu beigas).



14. attēls. Lidijas Oses arhitektes diploma noraksts (1952).





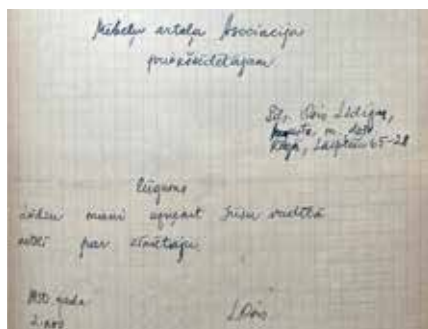
15. attēls. Lidijas Oses kursa salidojums Lapmežciemā pie Arhitektūras fakultātes absolventa (1951) Georga Kudrjašina. Lidija Ose – pirmā no kreisās puses (1976).

## Lidijas Oses darba gaitas

Pēc Jelgavas Valsts skolotāju institūta absolvēšanas L. Ose no 1942. līdz 1945. gadam strādājusi par skolotāju Rīgā [3; 25. lp.]; no 1942. līdz 1944. gadam – 43. Rīgas pilsētas skolā (Lēdurgas ielā 12); no 1944. līdz 1945. gadam – Rīgas pilsētas 36. pamatskolā (Avotu ielā 44) [3; 23. lp. o. p.]. Būdamā arhitektūras studente, no 1950. līdz 1951. gadam strādājusi par zīmētāju un tehniķi mēbeļu ražošanas artelī «Asociacija» [3; 25. lp].



16. attēls. Mēbeļu ražošanas arteļa «Asociacija» veidlapa (20. gadsimta 50. gadi).



17. attēls. Lidijas Oses iesniegums mēbeļu ražošanas artelim «Asociacija» par pieņemšanu darbā (1950).

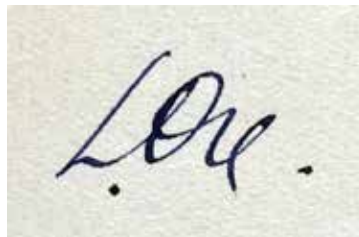
Lidija Ose (Osis) –  
tipveida dzīvojamo  
ēku arhitekta,  
mēbeļu dizainere



**18. attēls.** Lidija Ose (20. gadsimta 50. gadi).

Pēc augstskolas beigšanas, no 1952. gada 1. septembra līdz 1953. gada 1. augustam, strādājusi par arhitekti institūta «Sojuzgiprotorg» (*Государственный союзный институт по проектированию предприятий торговли и общественного питания*) filiālē Ļeņingradā. No 1953. gada 3. augusta līdz 1955. gada 18. februārim bijusi vecākā arhitekta «Sojuzgiprotorg» Baltijas filiālē Rīgā [3; 25. lp.].

No 1955. gada marta sākusī strādāt projektēšanas institūtā «Latgiprogorstroj» (*Латвийский государственный институт проектирования городского строительства; «Pilsētprojekts»*) par arhitekti, vecāko arhitekti un grupas vadītāju (grupas arhitekti) [3; 25. lp.]. Pēdējos divos amatos 20. gadsimta 70. gados strādājusi GAP (Galvenā arhitektūras pārvalde; *ГАП*; līdz 1972. gadam, kad par grupas arhitekti kļūst Lidija Plakane; 1922–1995) tipveida projektēšanas darbnīcā MTP-6 (*МТП-6*). Darbnīca nodarbojās ar darbu specializāciju un tematiku tipveida projektu pasūtījumu izpildē, tehnisko projektu sagatavošanu un korekciju. No 1970. līdz 1977. gadam viens no grupas galvenajiem uzdevumiem bija tipveida piecu līdz 16 stāvu dzīvojamo ēku projektēšana (103-5., 104-5., 104-12., 104-16., 119-5., 119-9. sērija), kā arī tipveida skolu un bērnudārzu ēku projektēšana. Ēku būvniecība bija paredzēta visa veida rajonu apbūvei LPSR un PSRS [11]. Pensionējusies 1977. gadā.



**19. attēls.** Lidijas Oses paraksts  
(1958. gada 10. maijs).



20. attēls. Lidija Ose (20. gadsimta  
50. gadu beigās).

## Lidijas Oses radošo darbu saraksts

L. Oses radošā darbība saistās ar laiku, kad galvenā vērība tika pievērsta dzīvojamo ēku celtniecībai pēc tiražētiem tipveida projektiem. Tipveida dzīvojamā apbūve Rīgā ir daudzstāvu un mazstāvu dzīvojamo un sabiedrisko ēku rajoni, kas Rīgā un citās Latvijas pilsētās intensīvi tika būvēti padomju varas gados no 1950. gadu sākuma līdz pat 90. gadiem. Izvērsās mikrorajonu (tā tolaik dēvēja mājokļu kompleksus) būvniecība ap Rīgas, Liepājas, Daugavpils un arī citu pilsētu vēsturiskajiem centriem. Atsevišķas celtnes tajos tika izvietotas pēc brīvā plānojuma principa [12; 135. lpp.].

Pamatfaktorī tipveida projektiem bija iedzīvotāju skaita palielināšanās pilsētās, kā arī tipveida projektiem piešķirtie līdzekļi. No 1951. līdz 1953. gadam tipveida projektēšanai izlietots ne vairāk kā 1 % no projektēšanas darbiem atvēlētajiem līdzekļiem. 1953. gadā pēc tipveida projektiem uzcelti tikai 12 % no visiem rūpniecības objektiem [13; 2. lpp.]. Pāreja uz tipveida projektēšanu notika 1956. gadā, kad PSKP CK pieņēma lēmumu «Par pārmērībām projektēšanā un celtniecībā», kā arī sekojošie lēmumi 1957. gadā «Par dzīvokļu celtniecību». Sākumā tipveida projektu ēkas tika celtas no ķieģeļiem un gāzbetona, vēlāk – 20. gadsimta 60. gadu sākumā – saliekamas dzelzsbetona konstrukciju lielpaneļu ēkas (464. sērija; L. Ose piedalījies gandrīz visu pārējo tipveida dzīvojamo ēku projektēšanā). Dzelzsbetona lielpaneļu ēku būvi pirmā sāka ieviest Francija, vēlāk šo tehnoloģiju pārņēma arī Skandināvijas un citas valstis, t. sk. PSRS [14; 9. lpp.].

Pirmo Rīgas dzīvojamo kompleksu vidū, kuru celtniecība tika pabeigta 20. gadsimta 60. gadu vidū, bija Āgenskalna priedes, Grīvas ielas (arh. Nikolajs Rendelis; 1913–1964), Tirzas ielas (arh. Laimonis Nagliņš; 1920–2010) un Viestura prospekta (arh. Mihails Brodskis (1914–1978) un Alberts Paperno (1935–?)) masīvi. Būtībā šie dzīvojamie kompleksi nepārsniedza lielāku kvartālu izmērus un tika veidoti rajonos ar jau nostabilizējušos vides raksturu, tādēļ t. s. brīvais plānojums, ko Rīgas praksē lietoja pirmo reizi, ne vienmēr harmonēja ar apkārtējās apbūves veidolu [15; 192. lpp.].

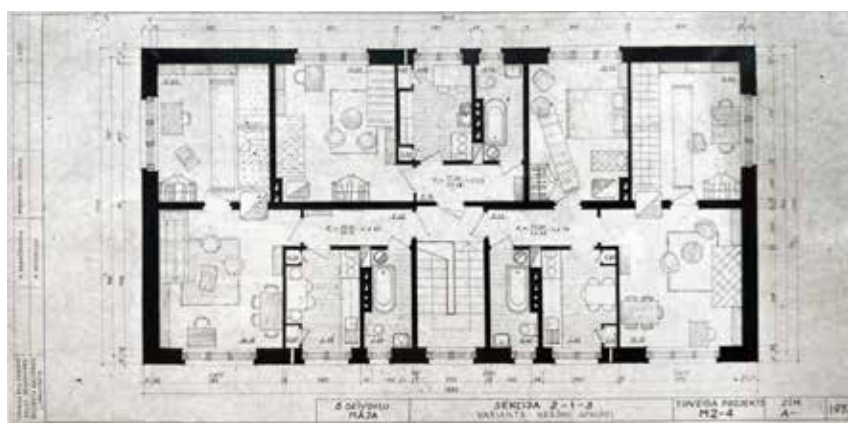
## M sērijas tipveida dzīvojamās ēkas

M1., M2. un M3. sērija tiek uzskatīta par pirmo tipveida apbūves ēku paaudzi. To izstrāde sāka uzreiz pēc Otrā pasaules kara. Galvenais M1., M2. un M3. sērijas ēku celtniecības materiāls bija ķieģelis, bet šīs sērijas ēkās lietoti salīdzinoši daudz koka elementu, piemēram, grīdas, sienu paneļi, kāpņu apdare un sijas. Fasādes – vertikāli špaktelētas vai no ķieģeļiem ar dekoratīvām ailām, vai lielgabarīta ķieģeļiem, vai betona blokiem (vēlāk M2. sērijas modulis pielāgots 1-316. sērijas divstāvu ēkām). Ēkas projektētas ar vannasistabām, ar vai bez pagraba. Tajās bija paredzēta centrālā ūdens apgāde, kanalizācija, elektrifikācija, ar vai bez centrālās apkures, dažās variācijās projektēta arī krāsns apkure. Astoņu kvadrātmetru plašo virtuvi atkarībā no ēkas modifikācijas samazināja malkas plīts [16].

No 1957. līdz 1959. gadam L. Ose ar kolēģiem (projekta arhitektu Artūru Reinfeldu (1911–2003), institūta galveno inženieri Ilmāru Placi (1921–1979), Tipveida projektu nodaļas vadītāju Alekseju Bogačenkovu (*Алексей Богдаченков*; 1916–1964), Tipveida ēku projektu nodaļas vadītāja vietnieku Nikolaju Akmeni (1908–1971), arhitektiem: Lidiju Plakani (1922–1995); Ivaru Bumbieri (1932–2020); Imantu Jākobsonu (1934–1993); Gunāru Kravinski (?–?); Jāni Ozoliņu (?–?); inženieriem: Klaudiju Kaļuzņaju (?–?); Arnoldu Briedi (1920–1993); Imantu Lumbergu (1932–1984?); Veru Bogačenkovu (1914–2011); G. Martinsonu; B. Lamšu; N. Kairovu; L. Pedonu u. c.) izstrādāja tipveida projektu M2. un M3. sēriju variācijas (divu līdz trīs stāvu ēkas ar vidēji sešiem dzīvokļiem; M2-1; M2-2; M2-3; M2-4; M2-5; M2-6; M2-7; M3-1; M3-1a; M3-3; M3-4; M3-4a; M3-5; M3-5a; M3-6; M3-7a; M3-7b) [17, 18, 19]. M3. sērijas ēkās dzīvokļu skaits varēja svārstīties no četriem līdz 12.



21. attēls. Tipveida projekta M2-4a. sērijas dzīvojamās ēkas fasāde (1957).



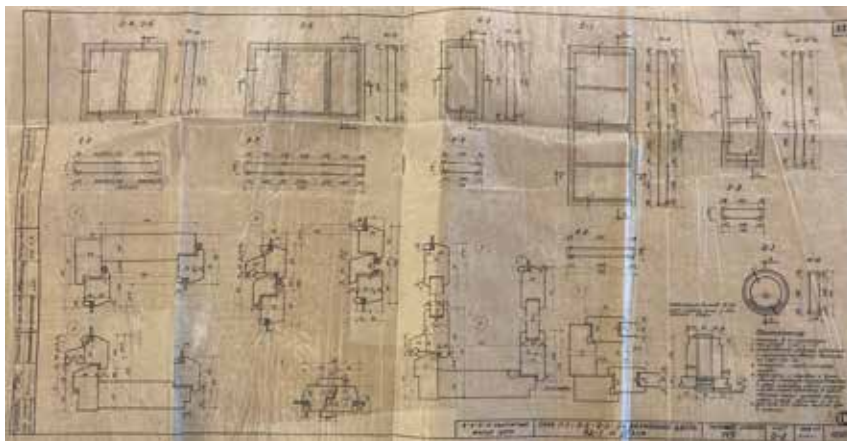
22. attēls. Tipveida projekta M2-4. sērijas dzīvojamās ēkas sekcijas 2-1-3 stāvu plāns (1957).



23. attēls. Tipveida projekta M2-4. sērijas dzīvojamās ēkas skice (1957).

M2. sērijā, piemēram, ietilpa šāds plašs ēku spektrs: 1) M2-1 – centrālā apkure, divi stāvi, četri dzīvokļi; 2) M2-1A – krāsns apkure, divi stāvi, četri dzīvokļi; 3) M2-4 – centrālā apkure, divi stāvi, seši dzīvokļi; 4) M2-4A – krāsns apkure, divi stāvi, seši dzīvokļi; 5) M2-5 – centrālā apkure, divi stāvi, astoņi dzīvokļi; 6) M2-5A – krāsns apkure, divi stāvi, astoņi dzīvokļi; 7) M2-7 – centrālā apkure, trīs stāvi, 12 dzīvokļi; 8) M2-7A – centrālā apkure (no ārējā siltumtīkla), trīs stāvi, 12 dzīvokļi. Savukārt M3. sērijas ēku grupā praksē tika izmantotas šādas modifikācijas: M3-1; M3-1A; M3-3; M3-4; M3-4A; M3-5; M3-5A; M3-6; M3-7; M3-7A; M3-7B.

M3. sērijas ēkas sanitārais mezgls bija plānots pie sienas, un tas nozīmēja, ka nepieciešamības gadījumā bija iespējams izmantot gan pilsētas kanalizācijas sistēmu, gan saglabāt tilpni notekūdeņu savākšanai. Jāatceras, ka ēkas būvētas 20. gadsimta 50. gadu beigās, kad visās dzīvojamās ēkās kanalizācijas vēl nebija, tāpēc iedzīvotāji izmantoja sauso tualeti. Vannasistaba, kas apvienota ar sanitāro mezglu, varēja tikt nodota ekspluatācijā kopā ar ēku vai arī tai atvēlētā vieta varēja saglabāties tukša [16]. M3. sērijai tika izstrādātas arī tehnoloģiskās detaļas logiem, logu ailām, durvīm utt. [19].



24. attēls. Tipveida projekta M3. sērijas dzīvojamās ēkas logi, durvis un detaļas (1958).

Pēc «Pilsētprojekta» arhīva datiem autorei izdevies noskaidrot divas dzīvojamās ēkas Rīgā, kas celtas pēc L. Oses projekta, – tipveida projekta M2. sērijas dzīvojamā ēka Rīgā, Putnu ielā, un tipveida projekta M3. sērijas dzīvojamā ēka Rīgā, Stirnu ielā.



25. attēls. Tipveida projekta M2. sērijas dzīvojamā ēka Rīgā, Putnu ielā (*GoogleMaps*).



26. attēls. Tipveida projekta M3. sērijas dzīvojamā ēkas Rīgā, Stirnu ielā (*GoogleMaps*).

## 1-430. sērijas tipveida projekta dzīvojamās ēkas

Tipveida projekta 1-430. sērijas dzīvojamām ēkām tika projektēti četri vai pieci stāvi ar vairākām sekcijām, tādējādi variējot ar ēkas novietojumu un dzīvokļu skaitu, kā arī ar sabiedriskā pakalpojuma sniegšanas vietas (veikala) novietni ēkas pirmajā stāvā. 1956. gadā L. Ose kā arhitektu grupas vadītāja strādāja arhitekta Artūra Reinfelds (1911–2003) vadītajā projektēšanas grupā (institūta galvenais inženieris Ilmārs Placis (1921–1979), Tipveida projektu nodaļas vadītājs Aleksejs Bogačenkovs (1916–1964), arhitekti: Arvīds Ceļadoma (1929–2021); Boriss Ozols (1919–2000); Modris Ģelzis (1929–2009); I. Pšepičņikovs; Jānis Ozoliņš (?-?), u. c.); inženieri: Klaudija Kaļuzņaja (?-?); Arnolds Briedis (1920–1993); Vera Bogačenkova (1914–2011); Ernests Pilipsons (?-?); G. Martinsons; N. Naumova; E. Valeinis; M. Kuzņecova; O. Veisberga; A. Encis; L. Buks; J. Kaktiņš u.c.), izstrādājot vairākus tipveida projektus 1-430. sērijas daudzstāvu daudzdzīvokļu dzīvojamām ēkām. Tapa šādu sēriju ēkas: 1-430-6 (četrstāvu 20 dzīvokļu dzīvojamā ēka ar veikalu); 1-430-6A (četrstāvu 24 dzīvokļu dzīvojamā ēka); 1-430-7 (četrstāvu 28 dzīvokļu dzīvojamā ēka ar veikalu); 1-430-7A (četrstāvu 32 dzīvokļu dzīvojamā ēka); 1-430-8

(četrstāvu 48 dzīvokļu dzīvojamā ēka); 1-430-9 (piecstāvu 26 dzīvokļu dzīvojamā ēka ar veikalu); 1-430-9A (piecstāvu 30 dzīvokļu dzīvojamā ēka); 1-430-10 (piecstāvu 36 dzīvokļu dzīvojamā ēka); 1-430-10A (piecstāvu 40 dzīvokļu dzīvojamā ēka); 1-430-11 (piecstāvu 47 dzīvokļu dzīvojamā ēka ar veikalu) [20–30].

Tipveida projekta 1-430. sērija paredzēja daudzstāvu ēku ar kopējo platību virs 1000 m<sup>2</sup> (ēkas kvadrātūra un kubatūra, kā arī dzīvokļu skaits variēja). Versijas variēja, mainot pamatu veidu, sienu dekoratīvo segumu, dzīvokļu skaitu, stāvu skaitu (četri vai pieci), ēkas garumu, kā arī veikala esamība. Visos ēku projektos bija paredzēta centrālā apkure, siltais ūdens, elektrība, pilsētas gazifikācija, centrāla kanalizācija, radio, telefons, televīzija, kā arī iebūvēti skapji ar antresolēm, labierīcības, vannasistaba un virtuve.

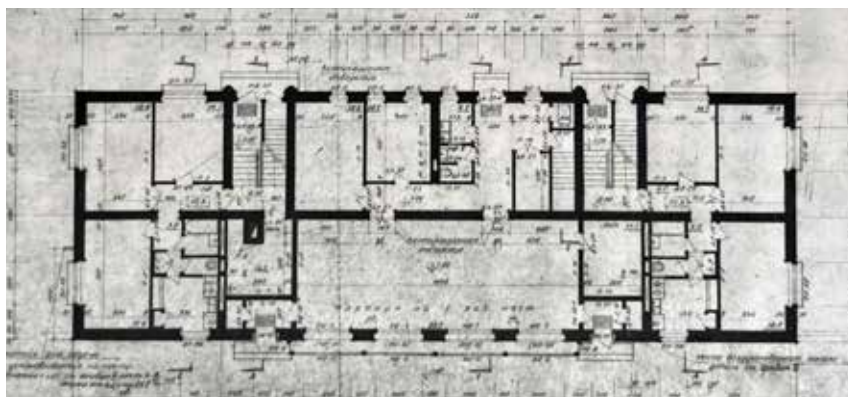
Ēku tehniskais raksturojums: pamati – saliekami, bloku (vai lentveida); sienas – lielgabariņa ķieģeļu bloki (vai silikāta ķieģeļi); pārsegumi – dzelzsbetona, saliekami; starpsienas – gāzbetona bloki; grīdas – dzīvokļos – metāla un koka sijas; jumta segums – eternīts; apkure – ūdens centrālā; vēdināšana – kanāla izplūde; centrālā ūdens apgāde; pilsētas kanalizācija, gazifikācija, kā arī radio, telefons, televīzija. Katrā dzīvoklī projektēta virtuve un vannasistaba ar labierīcībām, pieliekamo, iebūvētiem skapjiem un antresolēm.

1-430. sērijas tipveida projektu piemēri.

- Sērija 1-430-6. Ēkas klase – II. Stāvu skaits – četri. Ietver gala sekcijas 1-2-3. Frontāla ēka. Apdzīvojamā kvadrātūra – 1173 m<sup>2</sup>. Vienistabas dzīvokļi – seši, divistabu dzīvokļi – seši, trīsistabu dzīvokļi – astoņi. Veikals – 225 m<sup>2</sup> [20].

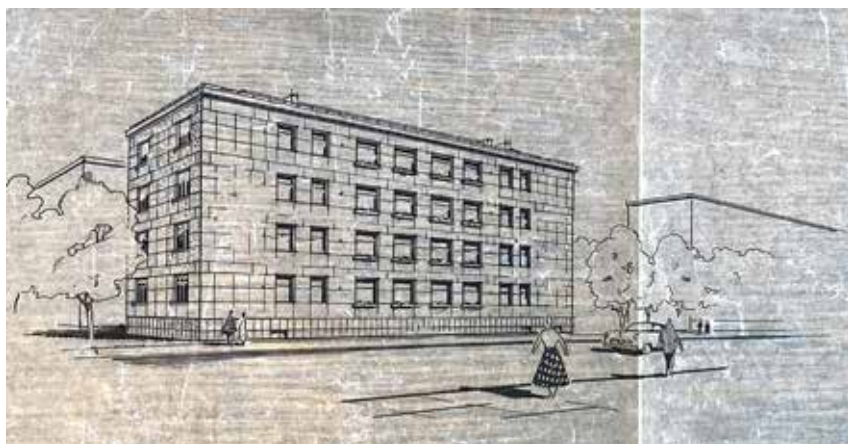


27. attēls. Tipveida projekta 1-430-6. sērijas četrstāvu dzīvojamās ēkas ar veikalu skice (1956).



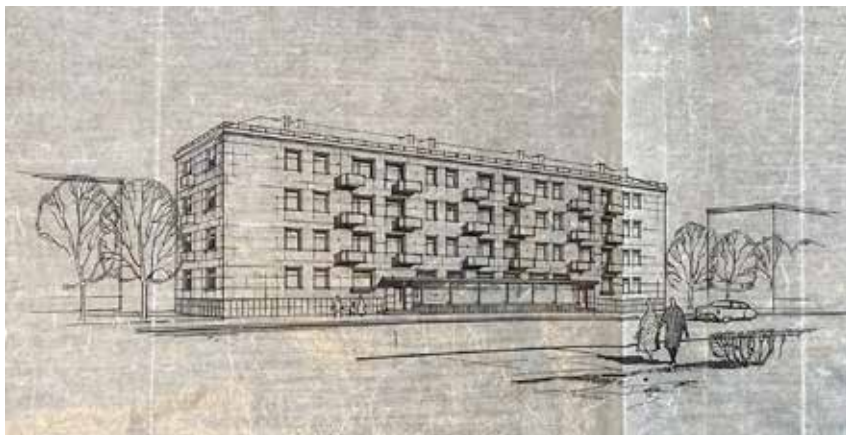
28. attēls. Tipveida projekta 1-430-6. sērijas četrstāvu dzīvojamās ēkas 1. stāva plāns (1956).

- Sērija 1-430-6A. Ēkas klase – II. Stāvu skaits – četri. Ietver gala sekcijas 3-2. Frontāla ēka. Apdzīvojamā kvadrātūra – 1362 m<sup>2</sup>. Vienistabas dzīvokļi – astoņi, divistabu dzīvokļi – astoņi, trīsistabu dzīvokļi – astoņi [21].



29. attēls. Tipveida projekta 1-430-6A. sērijas četrstāvu dzīvojamās ēkas skice (1956).

- 1-430-7. sērija. Ēkas klase – II. Stāvu skaits – četri. Ietver gala sekcijas 3-2. Frontāla ēka. Apdzīvojamā kvadrātūra – 1895 m<sup>2</sup>. Divistabu dzīvokļi – 13, trīsistabu dzīvokļi – 15. Veikals – 234 m<sup>2</sup> [22].



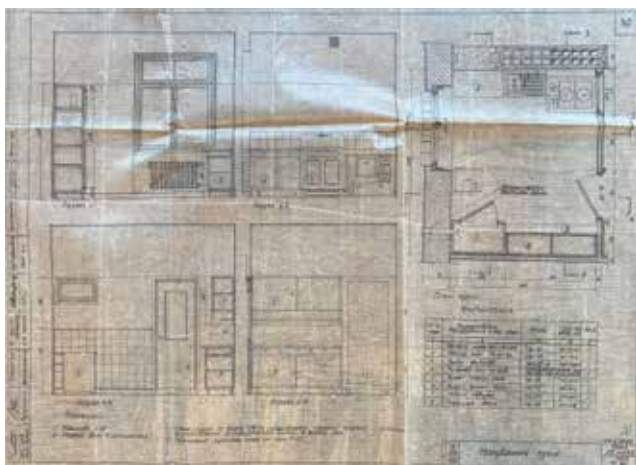
**30. attēls.** Tipveida projekta 1-430-7. sērijas četrstāvu dzīvojamās ēkas ar balkoniem un veikalu skice (1956).

- 1-430-9. sērija. Ēkas klase – II. Stāvu skaits – pieci. Ietver gala sekcijas 3-1-2. Frontāla ēka. Apdzīvojamā kvadrātūra – 1514 m<sup>2</sup>. Vienistabas dzīvokļi – astoņi, divistabu dzīvokļi – astoņi, trīsstabu dzīvokļi – 10. Veikals – 179 m<sup>2</sup> [25].
- 1-430-11. sērija. Ēkas klase – II. Stāvu skaits – pieci. Ietver divas gala sekcijas 3-2, rindas sekcijas 2-1-3, stūra sekcijas 2-3-2. Stūra ēka. Apdzīvojamā kvadrātūra – 3056 m<sup>2</sup>. Vienistabas dzīvokļi – četri, divistabu dzīvokļi – 24, trīsstabu dzīvokļi – 19. Veikals – 189 m<sup>2</sup> [29].

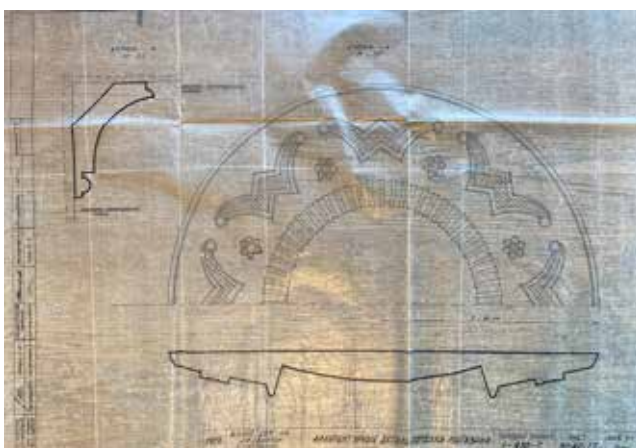


**31. attēls.** Tipveida projekta 1-430. sērijas dzīvojamās ēkas būvniecība Liepājā, Brīvības ielā (1956).

1956. gadā, paralēli projektējot tipveida projektu 1-430. sērijas ēkas, tām tika pievienotas tipveida arhitektoniskās un interjera detaļas. Projekta galvenā arhitekta Artūra Reinfelda (1911–2003) un Tipveida projektu nodaļas vadītāja Alekseja Bogačenkova (1916–1964) vadībā L. Ose kopā ar kolēģiem arhitektiem Pēteri Fogeli (1911–1991), Arvīdu Ceļadomu (1929–2021), Modri Ģelzi (1929–2009); inženieriem: Klaudiju Kaļuzņaju (?-?); Arnoldu Briedi (1920–1993); Imantu Lumbergu (1932–1984?); N. Naumovu; E. Valeini; O. Veisbergu; A. Enci; L. Buku; S. Erdmani; A. Čokki; A. Asi; A. Kēlu; A. Jansonu; R. Brudni; L. Rihteru; u. c. izstrādāja vannasistabas iekārtojumu, sienu notinumus (ieskaitot flīžu izklājumus), iebūvējamus skapjus visā dzīvoklī, virtuves iekārtojumu, sienu notinumus tipveida projekta 1-430. sērijas ēkām [31, 32]. Tika izstrādāti arī ārsienu betona bloki un kāpņu telpu margu risinājumi, kā arī veikala dekoratīvie griestu elementi.

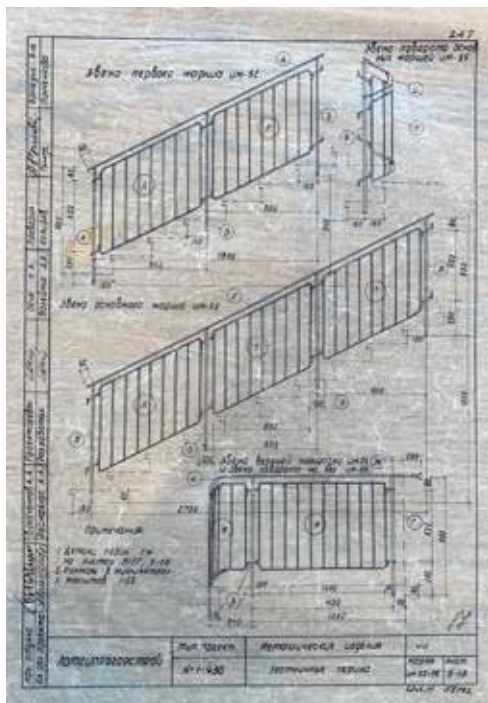


**32. attēls.**  
Tipveida projekta  
1-430. sērijas  
dzīvojamās  
ēkas virtuves  
plānojums un  
sienu notinumus  
(1956).



**33. attēls.**  
Tipveida projekta  
1-430-7. sērijas  
veikala griestu  
dekoratīvs  
elements.  
Izstrādāja L. Ose  
(1956).

34. attēls. Tipveida projekta  
1-430. sērijas dzīvojamās ēku  
kāpņu telpu margu dizains  
(1956).



Pēc «Pilsētprojekta» arhīva datiem autorei ir izdevies noskaidrot piecas tipveida projekta 1-430. sērijas ēkas Rīgā, kas celtas pēc L. Oses projekta – tipveida projekta 1-430. sērijas piecstāvu dzīvojamā ēka ar veikalu Latgales ielā 222/226, tipveida projekta 1-430. sērijas četrstāvu dzīvojamā ēka ar veikalu Slokas ielā 76, tipveida projekta 1-430. sērijas piecstāvu dzīvojamā ēka ar veikalu Latgales ielā 188, tipveida projekta 1-430. sērijas piecstāvu dzīvojamā ēka Patversmes ielā 30 un tipveida projekta 1-430. sērijas piecstāvu dzīvojamā ēka ar veikalu Krišjāņa Valdemāra un Zirņu ielas krustojumā.

35. attēls.  
Tipveida  
projekta  
1-430. sērijas  
piecstāvu  
dzīvojamā  
ēka ar veikalu  
Rīgā, Latgales  
ielā 222/226  
(GoogleMaps).





**36. attēls.** Tipveida projekta 1-430. sērijas četrstāvu dzīvojamā ēka ar veikalu Rīgā, Slokas ielā 76 (*GoogleMaps*).



**37. attēls.** Tipveida projekta 1-430. sērijas piecstāvu dzīvojamā ēka ar veikalu Rīgā, Latgales ielā 188 (*GoogleMaps*).



**38. attēls.** Tipveida projekta 1-430. sērijas piecstāvu dzīvojamā ēka Rīgā, Patversmes ielā 30 (*GoogleMaps*).



**39. attēls.** Tipveida projekta 1-430. sērijas piecu stāvu dzīvojamā ēka ar veikalu Rīgā, Krišjāņa Valdemāra un Zirņu ielas krustojumā (*GoogleMaps*).

## 1-316. sērijas tipveida dzīvojamās ēkas

1-430. sērijas dzīvojamās ēkās dzīvokļu plānojums nebija racionāls, arī celtniecības gaita nevedās tik ātri, kā bija plānots, tāpēc tika izstrādāts jauns tipveida projekts – 1-316. sērija (divu, trīs, četru un piecu stāvu dzīvojamās ēkas).

Hruščovka (krievu val. – *хрущёвка*) ir kopējs apzīmējums sērijveida piecstāvu daudzdzīvokļu ēkām no dzelzsbetona paneļiem vai ķieģeļiem, kuru celtniecība lielos apjomos PSRS tika iesākta 20. gadsimta 50. gadu otrajā pusē, Ņikitas Hruščova (*Никита Хрущёв*; 1894–1971) varas laikā. Ātri un lēti būvējamās ēkas bija iecerētas kā pagaidu risinājums akūtajam dzīvokļu deficītam PSRS. Balto silikātķieģeļu hruščovkas Latvijā ir atpazīstamākie sava laikmeta simboli. Par hruščovkām Latvijā pieņemts saukt 1-316. un 1-318. sērijas balto silikātķieģeļu ēkas, taču lielākā daļa PSRS teritorijā celto hruščovku ir celtas no dzelzsbetona paneļiem [33].

1957. gadā L. Ose piedalījās savā lielākajā līdz tam brīdim realizētajā projektā – 1-316. sērijas tipveida dzīvojamo ēku projektēšanā visā Padomju Savienībā, ne tikai Latvijā. Pirmais šādas lielmēroga dzīvojamās apbūves rajons bija Āgenskalna priedes starp Kristapa, Dreiliņu, Āgenskalna un Alises ielu Rīgā (1958–1962). Apbūvei tika izmantotas tipveida piecstāvu dzīvojamās ēkas (1-316. sērija) ar nesošām ķieģeļu garensienām. Par pamatu šajā sērijā izmantots divistabu vai trīsistabu mazgabarīta tipveida dzīvoklis ar nelielu virtuves un pārējo palīgtelpu platību. Kompleksā ar dzīvojamām ēkām tika projektētas un celtas arī tirdzniecības, sabiedriskās ēdināšanas un komunālo pakalpojumu ēkas, skolas un bērnudārzi. Atsevišķu dzīvojamo ēku augšējos stāvos pirmo reizi Rīgas praksē izbūvēja telpas mākslinieku darbnīcām [15; 192. lpp., 34]. Apbūves pirmajā kārtā rajona dienvidrietumu pusē izmantotas tipveida 1-316. sērijas piecstāvu dzīvojamās ēkas, kas celtas no baltiem silikātķieģeļiem, ailstarpas aizpildot ar sarkaniem ķieģeļiem. Apbūves otrajā kārtā izmantotas 464-A. sērijas saliekamās lielpaneļu dzīvojamās ēkas. Otrā projektēšanā L. Ose nav piedalījies.

Brīvā plānojuma princips šajā laikā kļuva par galveno gan pilsētas dzīvojamo rajonu, gan lauku apdzīvoto vietu plānojumā, pilnīgi atsakoties no tradicionālajiem perimetrālās apbūves kompozīcijas paņēmieniem. Ēku plānojumā un apjomu kompozīcijā pastāvēja pilnīga, no Maskavas diktēta reglamentācija, kas noteica gan konstruktīvo shēmu un plānojuma principus, gan optimālo stāvu skaitu. Rezultātā gan laukos, gan pilsētās radās vienveidīga, elementāra visu ignorējoša apbūve, uz kuru šodien grūti attiecināt apzīmējumu «arhitektūra». Kvalitātes vietā stājās kvantitāte... [15].

Arhitektūras vēsturnieki uzskata, ka Āgenskalna priēžu mikrorajons ievadījis jaunu laikmetu Latvijas arhitektūrā un būvniecībā. Tas bija viens no pirmajiem soļiem, lai praksē īstenotu 1955. gadā PSRS Komunistiskās partijas Centrālās komitejas un Ministru padomes lēmumu «Par pasākumiem celtniecības tālākai industrializācijai, kvalitātes uzlabošanai un būvzmaksu samazināšanai». 20. gadsimta 50. gados jau bija skaidrs, ka Staļina laika celtniecības metodes un stilistika nespēj risināt pēckara mājokļu nepietiekamības problēmas. Bija nepieciešama radikālāka rīcība par jaunu, pamatīgu atsevišķu ēku, ko rotātu dekori ar padomju varas simboliku, celtniecību [35].

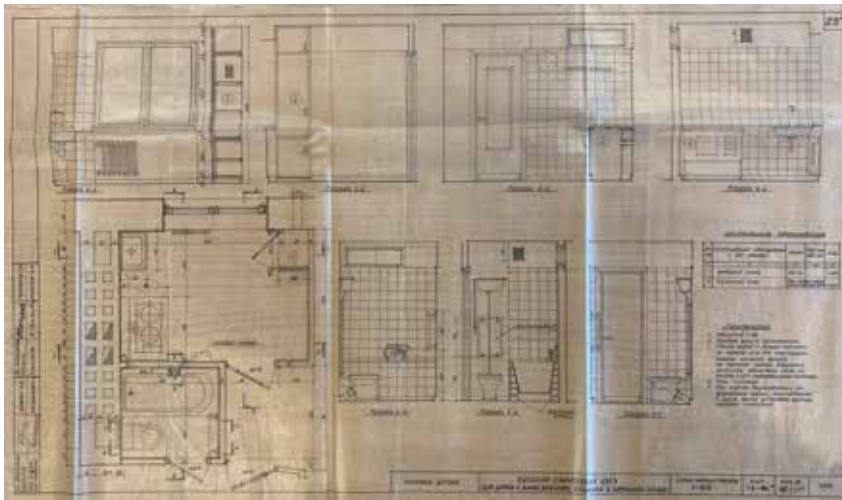
Risinājums tika saskatīts arhitektūras izteiksmes vienkāršošanā un pēc iespējas lielāka skaita konstruktīvo detaļu rūpnieciskā izgatavošanā, tika arī nolemts būvēt nevis atsevišķas jaunas dzīvokļu ēkas, bet gan uzreiz jaunus pilsētu rajonus. Lai gan politiski Padomju Savienībā – arī Latvijā – pāreja no dekoratīvās Staļina laika arhitektūras uz lakonisko modernisma izteiksmi notika ar vienu lēmumu, dzīvē stilu un celtniecības metožu nomaiņa notika lēnāk un pakāpeniskāk. Arī Āgenskalna priēžu mikrorajona būvniecībā var saskatīt pakāpenisku pāreju uz jauno laikmetu arhitektūrā un būvniecībā [35].



40. attēls. Āgenskalna priēdes (20. gadsimta 60. gadi).

1-316. sērijas ēkās bija paredzēta centrālā apkure, kanalizācija un ūdenspiegāde (karsts/auksts). Dzīvokļos iebūvēti skapji un antresoli. Pamati – saliekami betona (vai lentveida), cokols – saliekama betona vai butobetona, sienu apšuvums: ārsienu – silikāta ķieģeļi (vai liegabarīta ķieģeļu vai betona bloki); iekšsienas – māla ķieģeļi. Pārsegumi – saliekami dzelzsbetona paneļi, kāpnes – saliekamas dzelzsbetona kopnes, jumts – saliekamas dzelzsbetona spāres ar saliekamām dzelzsbetona atbalsta sijām, jumta apdare – viļņots azbests, grīda – spundēti koka dēļi, izņemot virtuvi un labierīcības (tur – linolejs), izejas projekts – bez balkoniem.

1-316. sērijas interjera apdare. Dzīvojamās telpas un gaiteni – sienas un griestus bija paredzēts apdarīt ar sauso ģipša apmetumu, logu un durvju ailas – ar ģipša izstrādājumu, viss vai nu krāsots ar līmes krāsu, vai arī aplīmēts ar tapetēm. Radiatori krāsoti ar eļļas krāsu. Grīdas – koka – krāsotas ar eļļas krāsu. Logi – dubulti Šveices tipa logi, krāsoti ar gaišu eļļas krāsu. Durvis – paneļu, krāsotas ar gaišu eļļas krāsu. Iebūvētās mēbeles un antresoli krāsoti ar eļļas krāsu sienu tonī. Virtuvē un sanitārajos mezglos sienu apdare līdzīga – ar dubultu špaktelējumu un krāsotas ar gaišu eļļas krāsu vai sienas izklātas ar glazētām flīzēm līdz griestiem (stāva augstums – 2800 mm) [36].



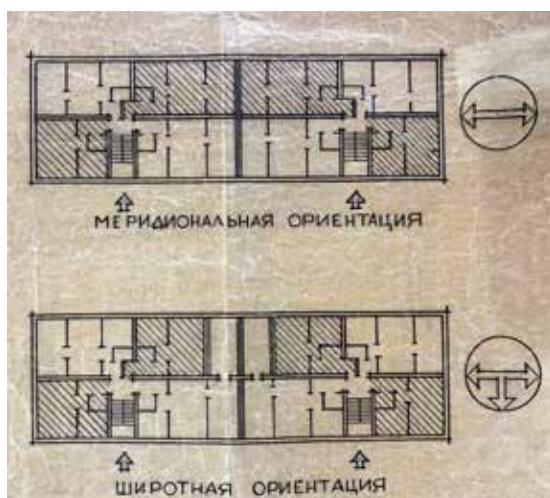
**41. attēls.** Tipveida projekta 1-316-5A. sērijas (četrstāvu dzīvojamā ēka ar 44 dzīvokļiem) vannasistabas un virtuves plānojums un sienu notinums (1960).

L. Ose pie 1-316. sērijas tipveida dzīvojamo ēku projektiem strādāja kopā ar institūta direktoru J. Kaktiņu, galveno inženieri Ilmāru Placi (1921–1979), Tipveida projektu nodaļas vadītāju Alekseju Bogačenkovu

(1916–1964), viņa vietnieku Nikolaju Akmeni (1908–1971), galveno institūta arhitektu Andreju Aivaru (1909–1975), projekta galveno arhitektu Artūru Reinfeldu (1911–2003; daudzās vietās projekta rasējumos viņa vietā parakstās L. Ose), arhitektiem: Lidiju Plakani (1922–1995); Ivaru Bumbieri (1932–2020); Imantu Jākobsonu (1934–1993); Jāni Ozoliņu (?–?); I. Pšeničņikovu; Regīnu Janušāni (1930–2018); inženieriem: N. Naumovu; Klaudiju Kaļuzņaju (?–?); Arnoldu Briedi (1920–1993); Veru Bogačenkovu (1914–2011); G. Martinsonu; O. Veisbergu; G. Veisbergu; A. Asi; N. Kairovu; B. Lamšu; L. Pedonu; A. Greidiņu; A. Silenieku; A. Saldo; E. Libertu, S. Stražņikovu; G. Tauriņu; L. Švarcburgu; V. Pleskovskaju; V. Kermeli; J. Lipski u. c.

L. Oses īstenoto 1-316. sērijas projektu uzskaitījums.

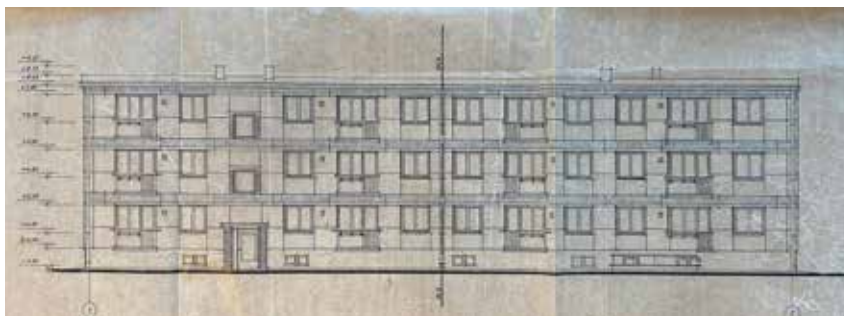
- 1-316-1. sērija (1958). Trīsstāvu divu sekciju dzīvojamā ēka ar 24 dzīvokļiem bez pagraba ar vannasistabu katrā dzīvoklī. Apdzīvojamā kvadrātūra – 933,8 m<sup>2</sup>. Vienistabas dzīvokļi – seši meridionāli (Z un D virziens) un 12 paralēli (A un R virziens), divistabu dzīvokļi – 18 un seši, trīsistabu dzīvokļi – neviens un seši [36].



42. attēls. Tipveida projekta 1-316-1. sērijas dzīvojamās ēkas dzīvokļu izkārtojums (1958).

- 1-316-1A. sērija (1959). Trīsstāvu divu sekciju dzīvojamā ēka ar 24 dzīvokļiem, pagrabu un vannasistabu katrā dzīvoklī. Apdzīvojamā kvadrātūra – 947,76 m<sup>2</sup>. Vienistabas dzīvokļi – seši meridionāli un 12 paralēli, divistabu dzīvokļi – 18 un seši, trīsistabu dzīvokļi – neviens un seši. Fasāde – balti silikāta ķieģeļi [37].

- 1-316-1AK. sērija (1960). Trīsstāvu divu sekciju dzīvojamā ēka ar 24 dzīvokļiem, pagrabu un vannasistabu katrā dzīvoklī, bez bēniņiem. Apdzīvojamā kvadrātūra – 936 m<sup>2</sup>. Vienistabas dzīvokļi – seši meridionāli un 12 paralēli, divistabu dzīvokļi – 18 un seši, trīsistabu dzīvokļi – neviena un seši. Fasāde – lielgabarīta ķieģeļu vai betona bloki, ēka ar balkoniem. Pamati – speciāls butobetons. Ruberoīda jumta segums [38].

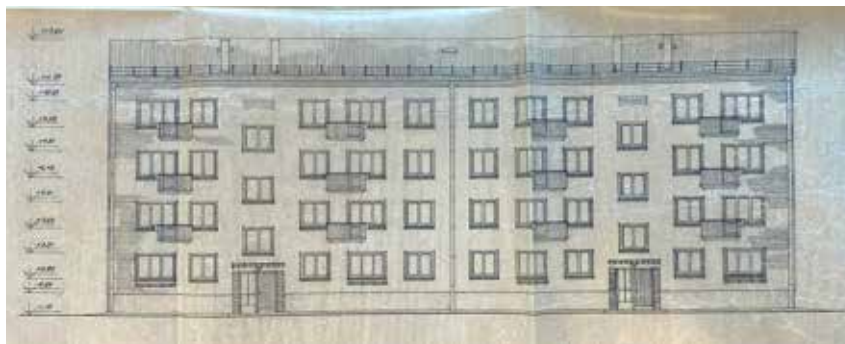


43. attēls. Tipveida projekta 1-316-1AK. sērijas dzīvojamās ēkas fasāde no lielpaneļu blokiem (1960).

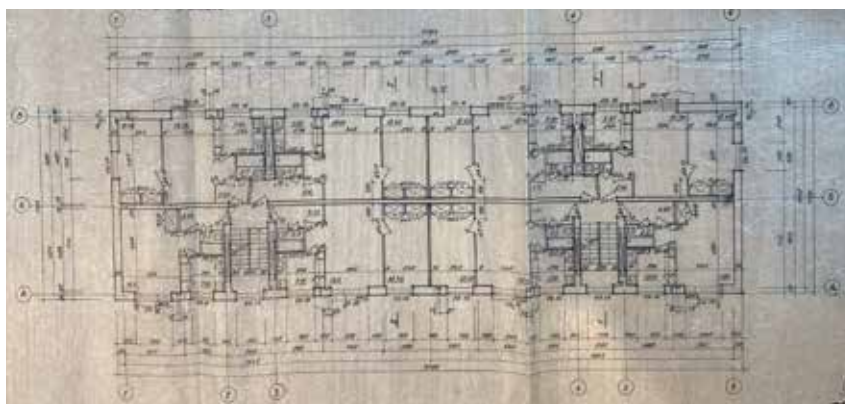
- 1-316-2. sērija (1958). Četrstāvu dzīvojamā ēka ar 32 dzīvokļiem, bez pagraba, ar bēniņiem, vannasistabu katrā dzīvoklī. Apdzīvojamā kvadrātūra – 1241,60 m<sup>2</sup>. Vienistabas dzīvokļi – astoņi meridionāli un 16 paralēli, divistabu dzīvokļi – 24 un astoņi, trīsistabu dzīvokļi – neviena un astoņi. Fasāde – balti silikāta ķieģeļi ar balkoniem vai balti silikāta ķieģeļi ar starpailām no sarkaniem ķieģeļiem [39].



44. attēls. Tipveida projekta 1-316-2. sērijas dzīvojamās ēkas fasāde no baltiem silikāta ķieģeļiem un starpailām no sarkaniem ķieģeļiem (1958).



45. attēls. Tipveida projekta 1-316-2. sērijas dzīvojamās ēkas fasāde ar balkoniem (1958).

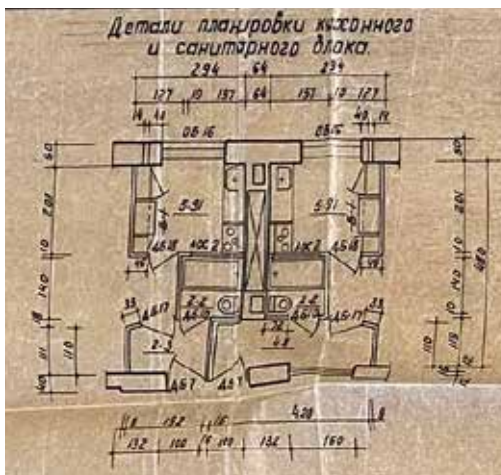


46. attēls. Tipveida projekta 1-316-2. sērijas dzīvojamās ēkas 3. un 4. stāva plānojums (1958).

- 1-316-2AK. sērija (1960). Četrstāvu dzīvojamā ēka ar 32 dzīvokļiem, pagrabu un vannasistabu katrā dzīvoklī. Fasāde – lielgabarīta ķieģeļi vai betona bloki, vai baltu silikāta ķieģeļu fasāde ar starpailām no sarkaniem ķieģeļiem [40].
- 1-316-2V. sērija (1959). Četrstāvu dzīvojamā ēka ar 32 dzīvokļiem, pagrabu un vannasistabu katrā dzīvoklī. Fasāde – lielgabarīta ķieģeļu bloki, ēka ar balkoniem [41].
- 1-316-2VK. sērija (1960). Četrstāvu dzīvojamā ēka ar 32 dzīvokļiem, pagrabu un vannasistabu katrā dzīvoklī. Fasāde – lielgabarīta ķieģeļu bloki, ēka ar balkoniem [42].
- 1-316-3. sērija (1958). Piecstāvu dzīvojamā ēka ar 40 dzīvokļiem, bez pagraba un ar vannasistabu katrā dzīvoklī. Fasāde – ķieģeļu – balti

silikāta ķieģeļi ar starpailām no sarkaniem ķieģeļiem vai lielgabarīta ķieģeļu bloki, ēka ar balkoniem [43].

- 1-316-3A. sērija (1959). Piecstāvu dzīvojamā ēka ar 40 dzīvokļiem, pagrabu un vannasistabu katrā dzīvoklī. Fasāde – lielgabarīta ķieģeļu bloki, ēka ar balkoniem [44].
- 1-316-3AK. sērija (1961). Piecstāvu dzīvojamā ēka ar 40 dzīvokļiem, pagrabu un vannasistabu katrā dzīvoklī. Fasāde – lielgabarīta ķieģeļu bloki, ēka ar balkoniem [45].



47. attēls. Tipveida projekta 1-316-3. sērijas dzīvokļa virtuves un sanitārā mezgla plānojums (1958).

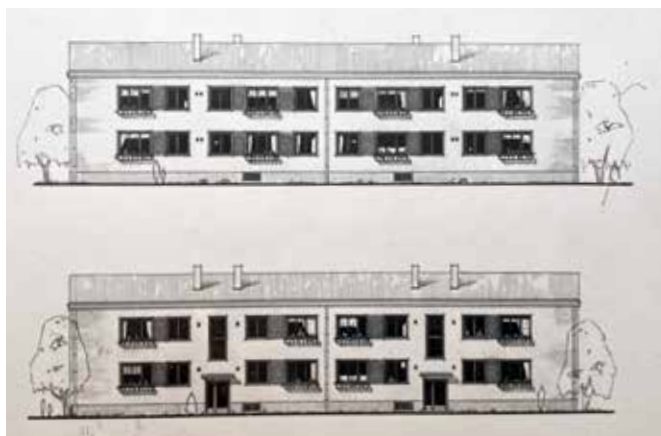
- 1-316-4. sērija (1958). Trīsstāvu dzīvojamā ēka ar 33 dzīvokļiem, bez pagraba un ar vannasistabu katrā dzīvoklī. Fasāde – balti silikāta ķieģeļi, ēka bez balkoniem [46].
- 1-316-4AK. sērija (1961). Trīsstāvu dzīvojamā ēka ar 33 dzīvokļiem, pagrabu un vannasistabu katrā dzīvoklī. Fasāde – balti silikāta ķieģeļi, ēka bez balkoniem [47].
- 1-316-4VK. sērija (1960). Trīsstāvu dzīvojamā ēka ar 33 dzīvokļiem, pagrabu un vannasistabu katrā dzīvoklī. Fasāde – lielgabarīta ķieģeļu bloki, ēka ar balkoniem [48].
- 1-316-5. sērija (1960). Četrstāvu dzīvojamā ēka ar 44 dzīvokļiem, bez pagraba un ar vannasistabu katrā dzīvoklī. Fasāde – balti silikāta ķieģeļi, ēka bez balkoniem [49].
- 1-316-5A. sērija (1958). Četrstāvu dzīvojamā ēka ar 44 dzīvokļiem, bez pagraba un ar vannasistabu katrā dzīvoklī. Fasāde – lielgabarīta ķieģeļu bloki, ēka ar balkoniem [50].
- 1-316-5AK. sērija (1961). Četrstāvu dzīvojamā ēka ar 44 dzīvokļiem, pagrabu un vannasistabu katrā dzīvoklī. Fasāde – lielgabarīta ķieģeļu bloki, ēka ar vai bez balkoniem [51].

- 1-316-5B. sērija (1960). Četrstāvu dzīvojamā ēka ar 41 dzīvokli, bez pagraba un ar vannasistabu katrā dzīvoklī. Fasāde – lielgabarīta ķieģeļu bloki, ēka ar balkoniem [52].
- 1-316-5BK. sērija (1960). Četrstāvu dzīvojamā ēka ar 44 dzīvokļiem, bez pagraba un ar vannasistabu katrā dzīvoklī. Fasāde – lielgabarīta ķieģeļu bloki, ēka bez balkoniem [53].
- 1-316-5V. sērija (1958). Četrstāvu dzīvojamā ēka ar 41 dzīvokli, bez pagraba un ar vannasistabu katrā dzīvoklī. Fasāde – lielgabarīta ķieģeļu bloki, ēka ar vai bez balkoniem [54].
- 1-316-5VK. sērija (1960). Četrstāvu dzīvojamā ēka ar 44 dzīvokļiem, pagrabu un vannasistabu katrā dzīvoklī. Fasāde – lielgabarīta ķieģeļu bloki, ēka ar vai bez balkoniem [55].
- 1-316-6. sērija (1958). Piecstāvu dzīvojamā ēka ar 55 dzīvokļiem, bez pagraba un ar vannasistabu katrā dzīvoklī. Fasāde – lielgabarīta ķieģeļu bloki, ēka ar vai bez balkoniem [56].
- 1-316-6A. sērija (1959). Piecstāvu dzīvojamā ēka ar 55 dzīvokļiem, pagrabu un vannasistabu katrā dzīvoklī. Fasāde – lielgabarīta ķieģeļu bloki, ēka ar vai bez balkoniem [57].
- 1-316-6AK. sērija (1961). Piecstāvu dzīvojamā ēka ar 55 dzīvokļiem, pagrabu un vannasistabu katrā dzīvoklī. Fasāde – lielgabarīta ķieģeļu bloki, ēka ar vai bez balkoniem [58].
- 1-316-7. sērija (1958). Četrstāvu dzīvojamā ēka ar 56 dzīvokļiem, bez pagraba un ar vannasistabu katrā dzīvoklī. Fasāde – balti silikāta ķieģeļi, ēka ar vai bez balkoniem [59].
- 1-316-7A. sērija (1959). Četrstāvu dzīvojamā ēka ar 56 dzīvokļiem, pagrabu un vannasistabu katrā dzīvoklī. Fasāde – balti silikāta ķieģeļi, ēka ar vai bez balkoniem [60].
- 1-316-7AK. sērija (1960). Četrstāvu dzīvojamā ēka ar 56 dzīvokļiem, pagrabu un vannasistabu katrā dzīvoklī. Fasāde – lielgabarīta ķieģeļu bloki vai balti silikāta ķieģeļi ar starpailām no sarkaniem ķieģeļiem, ēka bez balkoniem [61].
- 1-316-8. sērija (1958/1959). Piecstāvu dzīvojamā ēka ar 77 dzīvokļiem, pagrabu un vannasistabu katrā dzīvoklī. Fasāde – lielgabarīta ķieģeļu bloki vai balti silikāta ķieģeļi ar starpailām no sarkaniem ķieģeļiem, ēka bez balkoniem [62].
- 1-316-8AK. sērija (1961). Piecstāvu dzīvojamā ēka ar 70 dzīvokļiem, pagrabu un vannasistabu katrā dzīvoklī. Fasāde – lielgabarīta ķieģeļu bloki vai balti silikāta ķieģeļi ar starpailām no sarkaniem ķieģeļiem, ēka bez balkoniem [63, 64].
- 1-316-9. sērija (1960). Trīsstāvu dzīvojamā ēka ar 24 dzīvokļiem, bez pagraba un ar vannasistabu katrā dzīvoklī. Fasāde – balti silikāta ķieģeļi (vai ar starpailām no sarkaniem ķieģeļiem), ēka bez balkoniem [65].



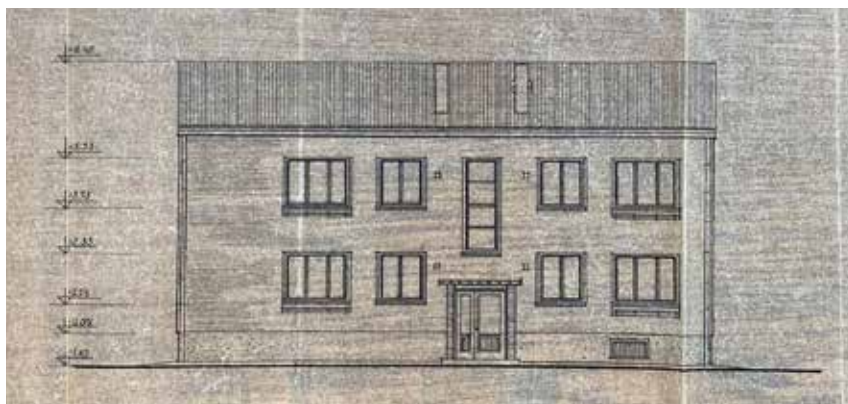
48. attēls. Tipveida projekta 1-316-9. sērijas dzīvojamās ēkas fasāde no baltiem silikāta ķieģeļiem un starpailām no sarkaniem ķieģeļiem (1960).

- 1-316-10. sērija (1958). Trīsstāvu dzīvojamā ēka ar 33 dzīvokļiem, bez pagraba un ar vannasistabu katrā dzīvoklī. Fasāde – balti silikāta ķieģeļi (vai ar starpailām no sarkaniem ķieģeļiem), ēka bez balkoniem [66].
- 1-316-11. sērija (1958). Četrstāvu dzīvojamā ēka ar 44 dzīvokļiem, bez pagraba un ar vannasistabu katrā dzīvoklī. Fasāde – balti silikāta ķieģeļi (vai ar starpailām no sarkaniem ķieģeļiem), ēka bez balkoniem [67].
- 1-316-22. sērija (1958). Divstāvu dzīvojamā ēka ar 16 dzīvokļiem, bez pagraba un ar vannasistabu katrā dzīvoklī. Fasāde – balti silikāta ķieģeļi (vai ar starpailām no sarkaniem ķieģeļiem), ēka bez balkoniem [68].

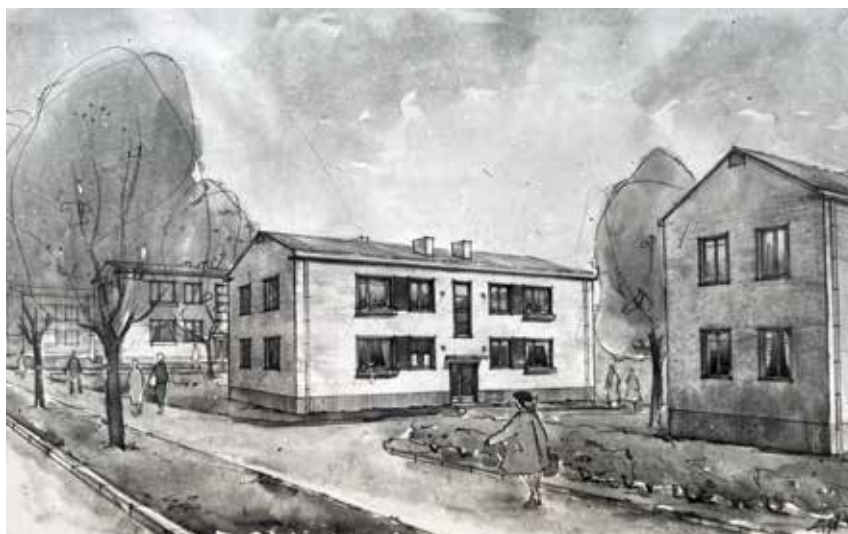


49. attēls. Tipveida projekta 1-316-22. sērijas dzīvojamās ēkas fasādes skice (1958).

- 1-316-24. sērija (1957). Divstāvu dzīvojamā ēka ar astoņiem dzīvokļiem, bez pagraba un bez vannasistabas dzīvokļos. Fasāde – balti silikāta ķieģeļi, ēka bez balkoniem [69].



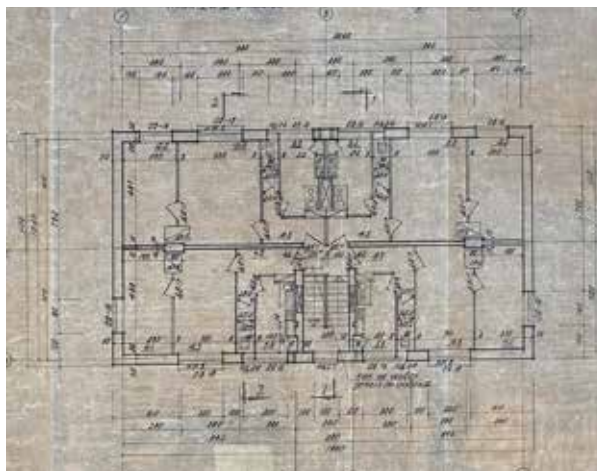
50. attēls. Tipveida projekta 1-316-24. sērijas dzīvojamās ēkas fasāde (1957).



51. attēls. Tipveida projekta 1-316-24. sērijas dzīvojamās ēkas skice (1957).

- 1-316-25. sērija (1957). Divstāvu dzīvojamā ēka ar 16 dzīvokļiem, bez pagraba un bez vannasistabas dzīvokļos. Fasāde – balti silikāta ķieģeļi, ēka bez balkoniem [70].
- 1-316-28. sērija (1958). Divstāvu dzīvojamā ēka ar astoņiem dzīvokļiem, bez pagraba un bez vannasistabas dzīvokļos, krāsns apkure. Fasāde – baltu silikāta ķieģeļu fasāde ar starpailām no sarkaniem ķieģeļiem, ēka bez balkoniem [71].

52. attēls. Tipveida  
projekta 1-316-28.  
sērijas dzīvojamās  
ēkas stāva plāns  
(1958).



- 1-316-29. sērija (1958). Divstāvu dzīvojamā ēka ar 12 dzīvokļiem, bez pagraba un bez vannasistabas dzīvokļos, krāsns apkure. Fasāde – baltu silikāta ķieģeļu fasāde ar starpailām no sarkaniem ķieģeļiem, ēka bez balkoniem [72].
- 1-316-30. sērija (1959). Piecstāvu dzīvojamā ēka ar 45 dzīvokļiem, bez pagraba un bez vannasistabas dzīvokļos, krāsns apkure. Fasāde – lielgabarīta ķieģeļu bloki, ēka ar vai bez balkoniem [73].
- 1-316-30AK. sērija (1961). Piecstāvu dzīvojamā ēka ar 45 dzīvokļiem, pagrabu un vannasistabu katrā dzīvoklī, krāsns apkure. Fasāde – lielgabarīta ķieģeļu bloki, ēka ar vai bez balkoniem [74].

Daudzi Āgenskalna priedēs lietotie risinājumi tiešā veidā vai uzlabotā versijā tika izmantoti citos vēlāk Rīgā būvētos mikrorajonos. Lielākā daļa Āgenskalna priekšu jauno namu dzīvokļu bija pavisam nelieli – vienistabu vai divistabu. Higiēnas telpu platība dažos no tiem nepārsniedza pat divus kvadrātmetrus. Virtuves, kas oriģinālajā Maskavas izstrādātajā dzīvokļu plānojumā bija tikai septiņus kvadrātmetrus lielas, Rīgā bija vēl mazākas. Nelielajiem dzīvokļiem izveidot ērtu plānojumu bija sarežģīts uzdevums, ar kuru arhitekti īsti netika galā. Daļai dzīvokļu bija paredzēts pat tik kuriozs plānojums, kā ieeja dzīvoklī caur vannasistabu [35].



53. attēls. 1-316. sērijas ēkas Kauguros (20. gadsimta 60. gadu beigas).  
Galvenais arhitekts A. Reinfelds.

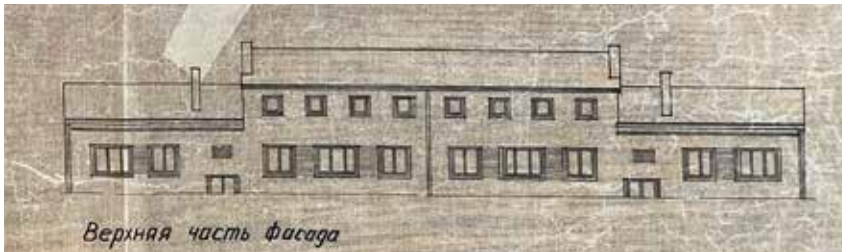
### 1-316. sērijas tipveida dzīvojamās ēkas ar mākslinieku darbnīcām mansardos

Interesantākais risinājums bija Āgenskalna kvartāla vidusdaļā esošajai ēkai, kas izvietota slaidā lokā. Šī nama vidusdaļā bēniņu stāvā izbūvētas stiklotas mākslinieku darbnīcas.



54. attēls. Ēkas ar  
mākslinieku darbnīcām  
Āgenskalna priedēs  
(20. gadsimta 60. gadi).

No 1958. līdz 1959. gadam tipveida dzīvojamo ēku projektu 1-316. sērijām (1.–3., 5.–8., 22., 28. un 29. versijai) tika izveidots speciāls projekts mākslinieku darbnīcām ēku mansardos. L. Ose strādāja pie šīm sērijām kopā ar projekta galveno arhitektu Artūru Reinfeldu (1911–2003), Tipveida projektu nodaļas vadītāju Alekseju Bogačenkovu (1916–1964), ar kolēģiem Lidiju Plakani (1922–1995), Imantu Jākobsonu (1934–1993), Ivaru Bumbieri (1932–2020), Regīnu Janušāni (1930–2018), A. Asi, A. Ļisovskaju, A. Greidinaju, L. Savinu, O. Veisbergu, L. Buku, S. Stažņikovu u. c. [76].

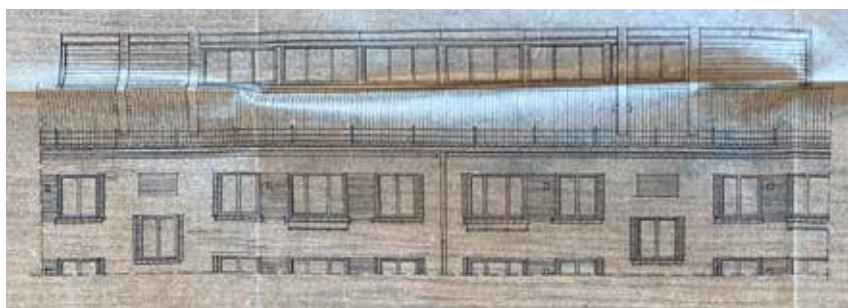


55. attēls. Mākslinieku darbnīcas tipveida projekta 1-316. sērijas dzīvojamās ēkas mansarda centrālajā daļā (1958).



56. attēls. Mākslinieku darbnīcas Āgenskalna priedēs (*GoogleMaps*).

Mākslinieku darbnīcu telpas tipveida projektu 1-316. sērijas ēkās (1.-11., 22., 24.-25., 28.-29.; 1a., 2a., 3a., 6a., 7a., 8a., 2b., 4b. versija) vairākkārt tika papildinātas 1958. gadā. Divstāvu ēkām mansarda daļa tika veidota ēkas centrālajā daļā, sānu sekcijās atstājot zemāku stāvu skaitu. Ēkām virs trīs stāviem tika veidots speciāls projekts, mākslinieku darbnīcas projektējot visos bēniņos [77, 78].



57. attēls. Mākslinieku darbnīcas tipveida projekta 1-316. sērijas (4., 5., 6. versija) dzīvojamās ēkas mansardā (1958).



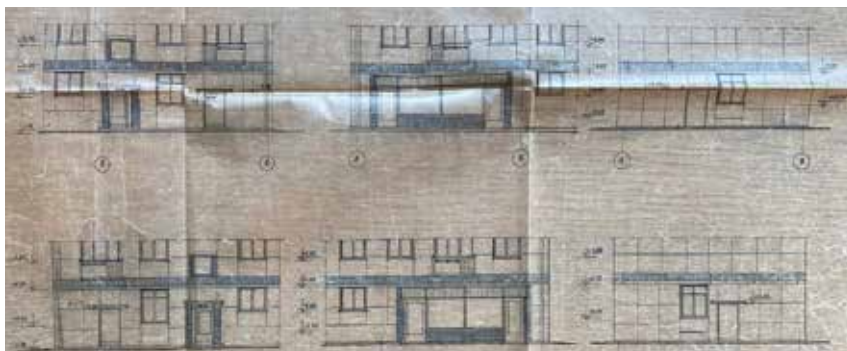
58. attēls. Mākslinieku darbnīcas Āgenskalna priedēs (*GoogleMaps*).

## 1-316. sērijas tipveida dzīvojamās ēkas ar veikalu pirmajā stāvā

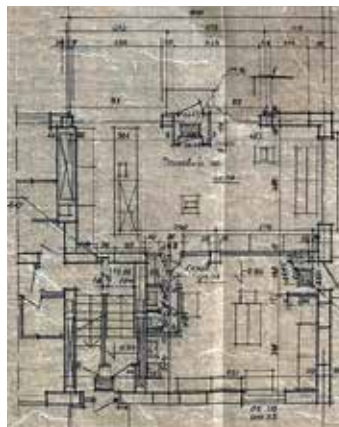
Lai pielāgotu dzīvojamos rajonus modernai pilsētas dzīvei, iedzīvotāju vajadzībām 1961. gadā tipveida projektu 1-316. sēriju dzīvojamo ēku pirmajos stāvos tika ieprojektēti dažādi veikali un tādas sabiedrisko pakalpojumu nodrošināšanas vietas kā pasta nodaļas, veļas pieņemšanas punkti, ēdnīcas, frizētavas, pārtikas veikali, saimniecības preču veikali, konditorejas izstrādājumu veikali u.c. Pie šī projekta L. Ose strādā kopā ar kolēģiem – Tipveida projektu nodaļas vadītāju Alekseju Bogačenkovu (1916–1964), institūta galveno arhitektu Andreju Aivaru (1909–1975), projekta galveno arhitekti Lidiju Plakani (1922–1995), Imantu Jākobsonu (1934–1993), A. Silenieku, L. Švarcburgu, u. c. [79–84].

Veikala platība variēja atkarībā no nodarbināto un potenciālo apmeklētāju skaita. Minimālais darbinieku skaits pēc projekta prasībām bija divas personas, maksimālais – 17. Maksimālais apmeklētāju skaits – 64 – ēdnīcas projektā.

59. attēls.  
Tipveida projekta  
1-316. sērijas  
dzīvojamo ēku  
pirmā stāva  
veikala skatlogu  
varianti (1961).

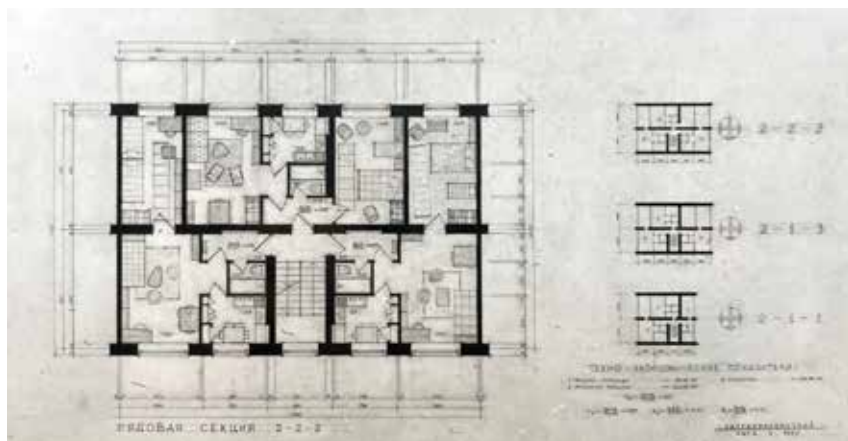


60. attēls. Konditorejas veikala plāns tipveida  
projekta 1-316. sērijas dzīvojamās ēkas  
pirmajā stāvā (1961).



## 1-316. sērijas tipveida dzīvojamās ēkas dzīvokļa moduļu izstāde Mežaparkā 1957. gadā

Tipveida projekta 1-316. sērijas ēkas sākotnēji bija ieguvušas lielu atzinību projektējamās platības un zemo ražošanas izmaksu dēļ. Lai sabiedrību iepazīstinātu ar tipveida projekta dzīvokļiem, 1957. gada Celtniecības izstādē Mežaparkā tika uzbūvēti atsevišķu sekciju projekti ar pilnībā mēbelētiem dzīvokļiem.



61. attēls. Tipveida projekta 1-316. sērijas 2-2-2 sekcijas dzīvokļi (1956).



62. attēls. Tipveida projekta 1-316. sērijas 2-2-2 sekcijas divstābu dzīvokļa modulis Celtniecības izstādē Mežaparkā (1957).



63. attēls. Tipveida projekta 1-316. sērijas 2-2-2 sekcijas divstābu dzīvokļa virtuve Celtniecības izstādē Mežaparkā (1957).



64. attēls. Tipveida projekta 1-316. sērijas 2-2-2 sekcijas divistabu dzīvokļa viesistaba Celtniecības izstādē Mežaparkā (1957).



65. attēls. Tipveida projekta 1-316. sērijas 2-2-2 sekcijas divistabu dzīvokļa guļamistaba Celtniecības izstādē Mežaparkā (1957).

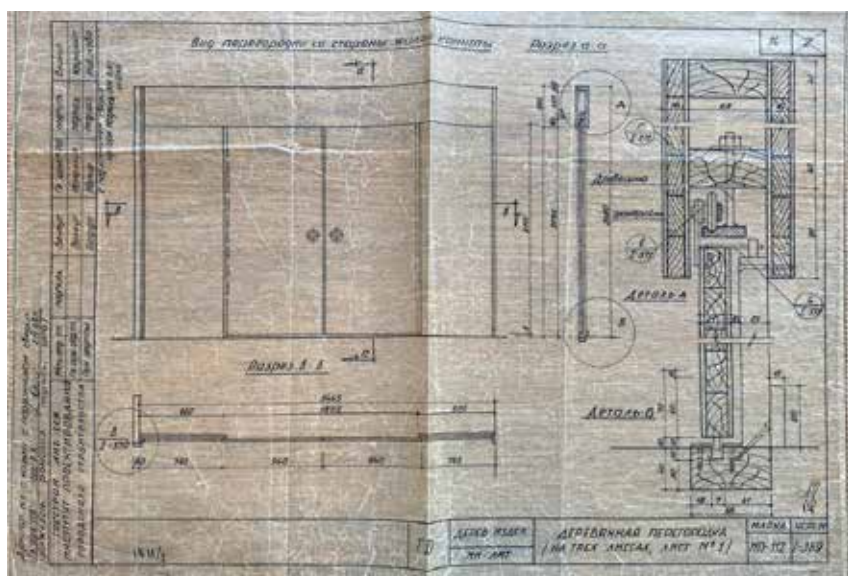
## 1-318. sērijas tipveida dzīvojamās ēkas

Otrs lielākais dzīvojamo ēku tipveida projekts līdzās 1-136. sērijai ir 1-318. sēriju dzīvojamās ēkas, kas tapa laikā no 1963. līdz 70. gadu beigām. Projekta galvenā arhitekte Lidija Plakane (1922–1995; daudzos rasējumos galvenās arhitektes vietā parakstās L. Ose). 1-318. sērijai bija paredzēts racionāls sanitārā mezgla izvietojums, istabas plānotas tā, lai tās nebūtu caurstaigājamas un lai varētu izmantot gan rīta, gan vakara sauli. Ēkai bija paredzēti balkoni [85].

L. Ose strādāja kopā ar institūta direktoru Ilmāru Placi (1921–1979), institūta arhitektu Andreju Aivaru (1909–1975), Tipveida projektu nodaļas vadītāju Alekseju Bogačenkovu (1916–1964), projekta arhitekti

Lidiju Plakani (1922–1995), ar arhitektiem: Regīnu Janušāni (1930–2018); Jāni Ozoliņu (?–?); Mēdiju Hnohu (1920–?); I. Pšeničņikovu; inženieriem: Arnoldu Briedi (1920–1993); G. Martinsonu; Klaudiju Kaļūznaju (?–?); O. Veisbergu; A. Greidiņu; A. Jansonu; N. Medni; G. Ivanovu; A. Jeļcinu; A. Stepiku; E. Libertu; I. Daubari; V. Nadziņu; N. Priedi u. c.

1963. gadā tipveida projektu 1-318A-31., 1-318A-32., 1-318A-33., 1-318A-34. sērijai (galv. arh. L. Plakane un L. Ose) tika izstrādāti interjera detaļu risinājumi [86].



66. attēls. Tipveida projekta 1-318. sērijas dzīvojamās ēkas interjera elements – durvis (1963).

L. Oses un L. Plakanes īstenoto 1-318. sērijas projektu uzskaitījums.

- 1-318A-31. sērija (1964). Piecstāvu septiņu sekciju 77 dzīvokļu dzīvojamā ēka [87]. Galv. arh. L. Ose.
- 1-318A-32. sērija (1964). Piecstāvu sešu sekciju 85 dzīvokļu dzīvojamā ēka [88]. Galv. arh. L. Plakane.
- 1-318A-33. sērija (1963). Piecstāvu četru sekciju 55 dzīvokļu dzīvojamā ēka [89]. Galv. arh. L. Plakane.
- 1-318A-33 VP 2. sērija (1964). Piecstāvu četru sekciju 44 dzīvokļu dzīvojamā ēka ar veikalu pirmajā stāvā [90]. Galv. arh. L. Ose.
- 1-318A-33/4. sērija (1964/1965). Četrstāvu četru sekciju 44 dzīvokļu dzīvojamā ēka [91]. Galv. arh. L. Ose.



67. attēls. Tipveida projekta 1-318A-33/4. sērijas dzīvojamās ēkas (bez balkoniem) fasāde (1964).

- 1-318A-33/4. sērija (1964-1965). Četrstāvu četru sekciju 44 dzīvokļu dzīvojamā ēka ar veikalu pirmajā stāvā [92, 93]. Galv. arh. L. Ose.



68. attēls. Tipveida projekta 1-318A-33/4. sērijas dzīvojamās ēkas ar balkoniem un veikalu ēkas pirmajā stāvā fasāde (1964).

- 1-318A-34. sērija (1963–1968). Piecstāvu trīs sekciju 45 dzīvokļu dzīvojamā ēka [94]. Galv. arh. L. Plakane.
- 1-318A-34/4. sērija (1964). Četrstāvu trīs sekciju 36 dzīvokļu dzīvojamā ēka [95, 96]. Galv. arh. L. Ose.
- 1-318A-34/4 VP 1. sērija (1964). Piecstāvu trīs sekciju 36 dzīvokļu dzīvojamā ēka ar aptieku vai pastu ēkas pirmajā stāvā [97, 98]. Galv. arh. L. Ose.
- 1-318A/K. sērija (1964). Piecstāvu četru sekciju 70 dzīvokļu dzīvojamā ēka [99, 100]. Galv. arh. L. Ose.
- 1-318A. sērija (1965). Piecstāvu četru sekciju 70 dzīvokļu dzīvojamā ēka [101]. Ieejas mezglu risinājumi. Galv. arh. L. Plakane.



69. attēls. Tipveida projekta 1-318A. sērijas dzīvojamās ēkas ieejas durvju risinājumi (1965).

## 1-467. sērijas tipveida dzīvojamās ēkas

Šīs sērijas ēkas Rīgā būvēja 20. gadsimta 70. un 80. gados, un tās bija radniecīgas 602. sērijas ēkām un sekoja aiz 1-316. sēriju dzīvojamo ēku būvēm. Abas konstrukcijas un plānojuma ziņā būtiski neatšķiras – ja neņem vērā to, ka 467. sērija bija nedaudz jaunāka un tās ēku fasāde – mazliet citādāka. Atšķirībā no citām paneļu ēkām 1-467. sērijas deviņstāvu lielpaneļu ēku ārsienas varēja būt dekorētas ar krāsainām flīzēm vai apmetas ar akmens šķembām. Salīdzinot ar 602. sēriju, šīm ēkām paredzētas lodžijas. Minētās sērijas ēkas galvenokārt sastopamas Krasta masīvā, Purvciemā, Pļavniekos, Imantā, Ķengaragā, kā arī Iļģuciemā [102].

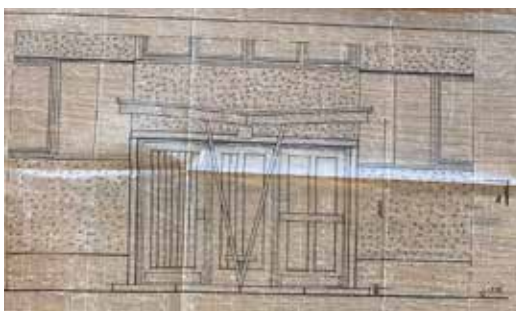
Galvenās projekta arhitektes – Lidija Ose (1922–1985) vai Lidija Plakane (1922–1995; vienā brīdī kļūst par Tipveida projekta nodaļas vadītāju). Pie projekta strādāja arī institūta galvenais inženieris Ilmārs Placis (1921–1979), Tipveida projektu nodaļas priekšnieks Pēteris Fogelis (1911–1991), grupas vadītājs A. Matis vai A. Freimanis, arī A. Viegliņš, «V» (vēdināšanas) speciālists R. Rambeks, «K» (kanalizācijas) speciālists K. Mangalis, projektēja V. Gaļejeva, A. Kics, N. Priede u. c.

1-467. sērija ēkas sauktas arī par veco lietuviešu projektu (plaši izmantota Ķengaraga un Imantas dzīvojamo rajonu apbūvē). Ēkām projektēti pieci vai deviņi stāvi, tās veidotas no pelēkiem betona paneļiem, kuros izveidotas logu aillas. Fasādes plaknes detalizāciju papildināja vizuāli trausli balkoni dienvidu pusē [103].

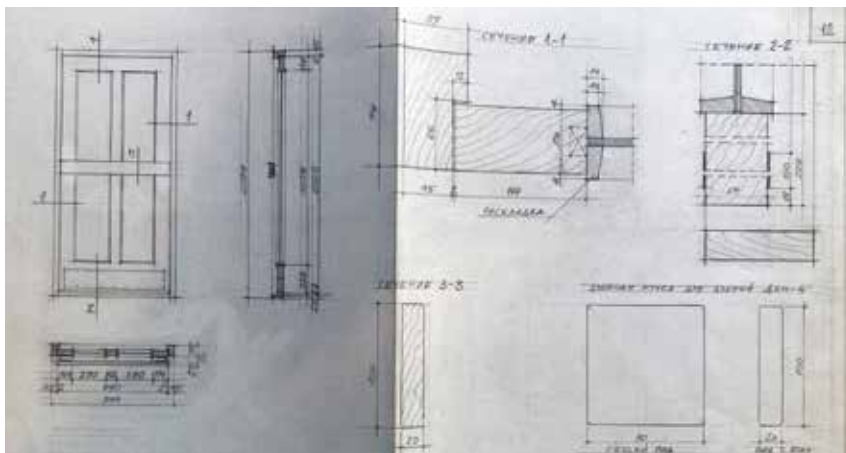
Kādas bija 467. sērijas dzīvojamo namu priekšrocības? Galvenā no tām – izstrādājumu ražošana šiem namiem neprasīja lielus kapitālieguldījumus, un tos varēja ražot jebkurā dzelzsbetona izstrādājumu rūpnīcā, kas izgatavoja vienkāršus saliekamos elementus dzīvojamajiem namiem. Dzelzsbetona izstrādājumi bija unificēti, no tiem varēja samontēt ne tikai dzīvojamos namus, bet arī bērnudārzus, skolas, poliklīnikas, pansionātus un citas sabiedriskās ēkas. Jaunajos namos starpsienās un sienās bija paredzēti speciāli kanāli, lai elektriski varētu ierīkot vadus [104]. Visām ēkām tika izstrādāta tipveida fasāde (to varianti), kā arī logu un durvju aillas. Pie šiem projektiem lielākoties strādāja L. Ose.



70. attēls. Tipveida projekta 1-467A-L. sērijas dzīvojamās ēkas fasādes apdares materiālu risinājums (1966).



71. attēls. Tipveida projekta 1-467A-L. sērijas dzīvojamās ēkas ieejas mezgla risinājums (1966).



72. attēls. Tipveida projekta 1-467A-L. sērijas dzīvojamās ēkas interjera durvju risinājums (1966).

1968./1969. gadā tika projektēti vairāki 1-467 A-L. sērijas deviņstāvu lielpaneļu dzīvojamo ēku varianti [105–112].



73. attēls. Pirmā tipveida projekta 467. sērijas piecstāvu dzīvojamā ēka Rīgā (dzīvojamais masīvs Raunas un Biķernieku ielā; 20. gadsimta 70. gadi).



74. attēls. Tipveida projekta 1-467 AL-68/2. sērijas deviņstāvu dzīvojamā ēka Rīgā, Maskavas ielā, Krasta 2B mikrorajonā (20. gadsimta 70. gadi).



75. attēls. Tipveida projekta 1-467 AL-68/2. sērijas deviņstāvu dzīvojamā ēka Rīgā, Maskavas ielā (*GoogleMaps*).

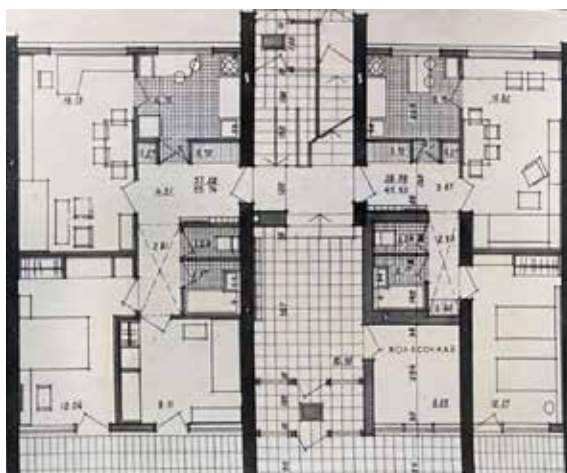
### 103. sērijas tipveida dzīvojamās ēkas

1970. gadā L. Ose kā galvenā arhitekte strādāja pie tipveida projektu 103. sērijas piecstāvu dzīvojamo ēku projektēšanas, paredzot lietderīgo platību no 18 m<sup>2</sup> līdz 19 m<sup>2</sup> uz vienu personu. Līdzās strādāja arhitekti Mēdija Hnoha (1920–?), Maiga Žagare (1921–2016), Lenvīta Dorofejeva (?–?), Jeļena Sidorenko (?–?), N. Vanadzina [11].

No 1971. līdz 1975. gadam galvenās arhitektes Lidijas Plakanes (1922–1995) vadībā Lidija Ose (1922–1985) kopā ar kolēģiem Regīnu Janušāni (1930–2018), Mēdiju Hnohu (1920–?) un Maigu Žagari (1921–2016) strādāja pie tipveida projektu 103. sērijas piecstāvu dzīvojamām ēkām, kurās lietderīgā kvadrātūra uz vienu personu saruka no 18 m<sup>2</sup> līdz 15 m<sup>2</sup> [11]. Tika strādāts pie vairāku sekciju izveides.



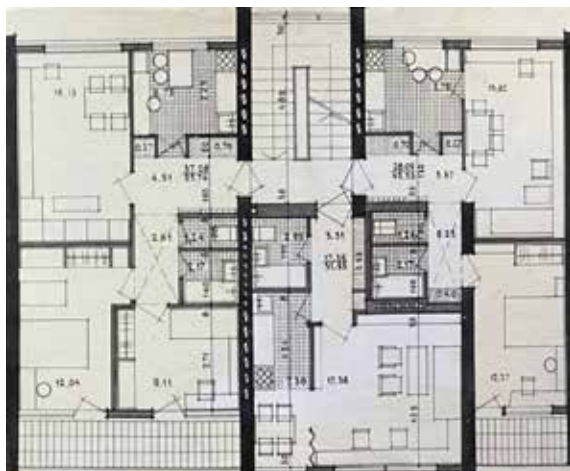
76. attēls. Tipveida projekta 103. sērijas piecstāvu dzīvojamās ēkas skice (20. gadsimta 70. gadi).



77. attēls. Tipveida projekta 103. sērijas dzīvojamās ēkas sekcijas 1-2-3 pirmā stāva plāns (20. gadsimta 70. gadi).

Sekcijas 1-2-3 paredzēja trīs dzīvokļus – viens trīsistabu ar atsevišķu virtuvi, viens divistabu ar atsevišķu virtuvi un vienistabas dzīvoklis, kurā istaba apvienota ar virtuvi. Sekcija 3-4 paredzēja arī trīs dzīvokļus,

kur trīsistabu dzīvoklis bija līdzīgs iepriekšējai sekcijai, vienistabas dzīvoklī bija atsevišķa virtuve, divistabu dzīvoklī (ko nosacīti tā var dēvēt) istaba bija nodalīta ar aizslietni [113].



**78. attēls.** Tipveida projekta 103. sērijas dzīvojamās ēkas sekcijas 1-2-3 tipveida stāva plāns (20. gadsimta 70. gadi).

Šīs sērijas ēkas sāka būvēt 20. gadsimta 70. gadu sākumā, taču pēdējie projekti tika realizēti vēl 90. gados. Ēkas būvētas no ķieģeļiem un paneļiem – ķieģeļu nesošās sienas, kas nodrošināja labāku siltumizolāciju, savukārt pārējās sienas – paneļu, kas pieļauj mājokļa pārprojektēšanu. 103. sērijas ēku dzīvokļu plānojumi bija diezgan ērti un praktiski. Šīs sērijas ēkas pārsvarā projektētas piecstāvu, bet bija arī septiņstāvu un astoņstāvu, kas pārsvarā izvietotas pilsētas centrā. Galvenokārt minētās sērijas ēkas atrodas Teikā, Dārzcemā, Bolderājā, Purvciemā un Daugavgrīvā [114].

Padomju laikā šīs sērijas ēkas itin bieži būvēja arī dažādas iestādes un organizācijas, piemēram, rūpnīca «Alfa», «Radiotehnika», «VEF» un citas. Diezgan daudz to savulaik uzbūvējusi arī Padomju armijas komunālā ekspluatācijas daļa [115].

## 104. sērijas tipveida dzīvojamās ēkas

No 1971. līdz 1975. gadam projekta galvenās arhitektes Lidijas Plakanes (1922–1995) vadībā tika izstrādāts tipveida projekts 104. sērijas dzīvojamām ēkām ar pieciem, deviņiem, 12 un 16 stāviem, dzīvojamo platību paredzot no 9 m<sup>2</sup> līdz 11 m<sup>2</sup> uz vienu personu. Līdzās strādāja arhitektes: Lidija Ose (1922–1985); Regīna Janušāne (1930–2018); Mēdija Hnoha (1920–?) un Maiga Žagare (1921–2016) [116].



79. attēls. Tipveida projekta 104. sērijas piecstāvu dzīvojamās ēkas skice (20. gadsimta 70. gadi).



80. attēls. Tipveida projekta 104. sērijas piecstāvu dzīvojamās ēkas sekcijas 1-2-3 tipveida stāva plāns (20. gadsimta 70. gadi).



81. attēls. Tipveida projekta 104. sērijas divpadsmitstāvu dzīvojamās ēkas skice (20. gadsimta 70. gadi).



**82. attēls.** Tipveida projekta 104. sērijas divpadsmitstāvu dzīvojamās ēkas sekcijas 1-1-2-2-3-3 tipveida stāva plāns (20. gadsimta 70. gadi).

104. sērijas ēka sāka būvēt 20. gadsimta 70. gadu sākumā, un atšķirībā no citu sēriju ēkām tās neveidoja vienādus mikrorajonus, bet gan tika izvietotas starp citu sēriju ēkām. Ēkas ārējās sienas būvētas no lentveida gāzbetona paneļiem, iekšējās nesošās sienas veidotas no dzelzsbetona paneļiem. 104. sērijas ēku dzīvokļu plānojums paredzēts funkcionāls un ērts – guļamistabām blakus novietoti sanitārie mezgli, savukārt viesistabai blakus – virtuve. Šīm ēkām raksturīgas lielas lodžijas, ko aizstiklojot, iespējams izveidot par jauku vasaras verandu [117].

Projektam ir trīs paveidi, un visu ēku celtniecībā izmantoti paneļi. Pirmās ir «slaidākās» – 12 vai 16 stāvu augstas ēkas ar vienu kāpņutelpu. Tādas sastopamas, piemēram, Krasta ielas masīvā (pēc L. Oses projekta Ogres ielā), Purvciemā (vienas no pirmajām ēkām pēc L. Plakanes projekta, līdzdarbojoties L. Osei) un Pļāvniekos, dažas arī Ziepniekkalnā, Zolitūdē, Imantā un Mežciemā. Otrs paveids – šauras divpadsmitstāvu ēkas no paneļiem un ķieģeļiem, kas izmantoti kāpņutelpā. Šādas ēkas atrodamas pie Botāniskā dārza, Dzirciemā, Iļģuciemā un Imantā, Mežaparkā, Juglā un Čiekurkalnā. Abu projekta paveidu ēkām ir divi lifti – mazais (pasažieru) un lielais (kravas). Trešais paveids atrodams tikai Viestura prospektā – deviņstāvu ēkas ar divām kāpņutelpām un liftu tajās. Te izmantoti baltie ķieģeļi. Šos namus saviem darbiniekiem būvējusi rūpnīca «Komutators» [118].

**83. attēls.** Tipveida projekta 104. sērijas divpadsmitstāvu dzīvojamā ēka ar sešiem dzīvokļiem katrā stāvā un lodžiju viesistabā Rīgā, Ogres ielā (sekcijas 1-1-2-2-3-3; 20. gadsimta 70. gadi).



**84. attēls.** Divpadsmitstāvu tipveida projekta 104. sērijas dzīvojamās ēkas celtniecība Purvciemā (20. gadsimta 70. gadi).



## Dailis teātris

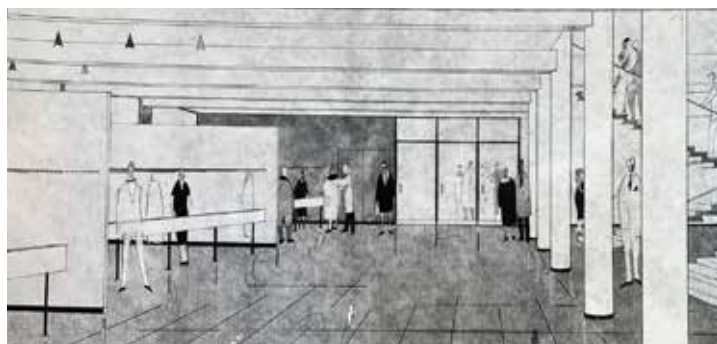
Teātri atklāja 1920. gada novembrī Rīgā, Lāčplēša (tolaik – Romanova) ielas 25 namā. Ēku pēc civilinženiera Edgara Trompovska (1851–1919) 1901. gada projekta bija uzcēlusi Rīgas Latviešu amatnieku palīdzības biedrība, tomēr tā nebija piemērota teātrim [119; 79. lpp.].

Jau 20. gadsimta 40. gadu beigās LPSR Kultūras ministrija uzaicināja Venjaminu Bikovu un Jezekieli Maļcinu iesniegt metus jaunbūvei.

Tomēr pēc profesora Ernesta Štālberga (1883–1958) recenzijas PSRS galvaspilsētas speciālistu piedāvājumu noraidīja. Lai gan arhitekts Kārlis Plūksne, strādājot pie Vecrīgas rekonstrukcijas, bija paredzējis teātrim laukumā centrālo vietu, galveno fasādi pavēršot pret Daugavu, Eduardu Smiļģi (1886–1966) vecpilsēta neapmierināja. Tik svarīgai un dārgai celtnī bija nepieciešama Maskavas atļauja, un 1956. gada 14. jūnijā tapa attiecīgs PSRS Ministru padomes rīkojums. Dailes teātra projekta konkursu izsludināja 1958. gadā, taču to nācās atlikt, jo E. Smiļģi neapmierināja tā izvēlētā vieta. 1959. gada janvārī Tautas Deputātu Padomes Izpildkomiteja pieņēma lēmumu par jaunas Dailes teātra ēkas celtniecību, un vasarā tika izsludināts konkurss [119; 80., 81. lpp.]. Arī M. Staņa piedalījās šajā konkursā, iegūstot 2. vietu (M. Staņa radīja idejas, bet, lai tās liktu uz papīra, bija vajadzīgs talantīgs rasētājs; Dailes teātra konkursa projektam tā bija arhitekte Tekla Ieviņa). Pirmās skices nav saglabājušās. Vairāki arhitekti piedalījās projekta nākamajās kārtās, cīnoties par prestižās ēkas būvniecību. 1961. gada februārī notika nākamā apspriede, kurā noteicošais bija E. Smiļģa vārds. Teātra projektu Brīvības (toreiz – Ļeņina) ielā 75 1964. gadā (ar uzlabojumiem līdz 1972. gadam) M. Staņa pabeidza, līdzās strādājot kolēģim inženierim Imantam Jākobsonam (1934–1993), Haraldam Kanderam (1927–2004) un Lidijai Osei (1922–1985).



85. attēls. Dailes teātra perspektīva (1961).



86. attēls. Dailes teātra garderobe (1961).

Lidija Ose (Osis) –  
tipveida dzīvojamo  
ēku arhitekte,  
mēbeļu dizainere

87. attēls. Dailes teātra skatītāju zāle (1961).



88. attēls. Dailes teātris 20. gadsimta  
70. gados.



Nav precīzi zināms L. Oses ieguldījums Dailes teātra projektēšanā, bet viņas vārds (kā galvenā projekta arhitekte) parādās visos projekta pirmās kārtas dokumentos (inženierģeoloģisko pētījumu paskaidrojuma raksts [120], projekta uzdevumi un paskaidrojuma raksts [121], celtniecības organizēšana [122], arhitektūras daļas sējumi [122, 123], konstruktīvās un tehnoloģiskās daļas [124], ūdensvadi, kanalizācija, apkure, vēdināšana, elektroapgāde, automātika [125, 126]) 1964. gadā.

89. attēls. Jāņa Raiņa Latvijas PSR  
Valsts Akadēmiskā Dailes teātra  
projektēšanas uzdevums (1964).



## Tipveida studentu kopmītne

1966. gadā Lidija Plakane (1922–1995) kā galvenā arhitekte ar kolēģiem – arhitektu III grupas vadītāju Pēteri Fogeli (1911–1991), Lidiju Osi (1922–1985), Mēdiju Hnohu (1920–?), I. Balādi – izstrādāja tipveida studentu kopmītņu projektu Li-01-2-63-L/66 363 vietām LPSR [127].



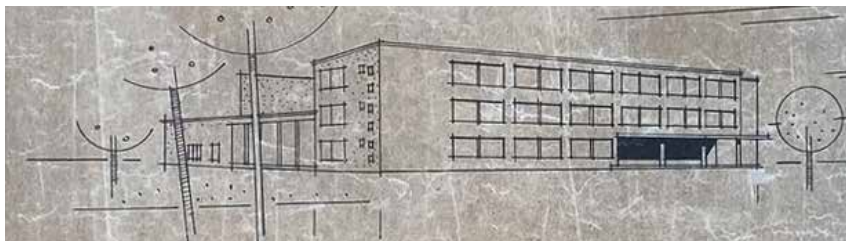
90. attēls. Tipveida projekts Li-01-2-63-L/66 – studentu kopmītne LPSR (20. gadsimta 60. gadi).

Šim projektam tika piesaistīti Lietuvas projektēšanas biroja arhitekti un inženieri, lai izveidotu individuāli projektētus sanitāros mežglus.

## Tipveida kultūras nami un klubi lauku rajonos

Tipveida projekts L2-06-08 – kultūras nams ar skatītāju zāli  
790 vietām

1961. gadā Lidija Plakane (1922–1995) kā galvenā arhitekte ar institūta direktoru G. Grūnbergu, institūta galveno inženieri Ilmāru Placi (1921–1979), institūta galveno arhitektu Andreju Aivaru (1909–1975), Tipveida projektu nodaļas vadītāju Aleskeju Bogačenkovu (1916–1964), arhitektiem: Lidiju Osi (1922–1985); Dzintaru Dribu (1928–1993); Martu Staņu (1913–1972); Regīnu Janušāni (1930–2018); Ivaru Bumbieri (1932–2020); Imantu Jākobsonu (1934–1993); Jāni Ozoliņu (?-?); inženieriem: Arnoldu Briedi (1920–1993); Klaudiju Kaļužnaju (?-?); Albertu Vecsili (1903–1988); A. Jansonu; O. Veisbergu; G. Tauriņu; S. Nikolajevu; V. Kermeli; J. Akišinu; G. Martinsonu; L. Rihteru; G. Vasiļjevu u. c., izveidoja tipveida kultūras nama projektu L2-06-08 ar skatītāju zāli 790 vietām. L. Ose lielākoties strādājusi pie inženiertehniskajiem rasējumiem zāles skatuves, apgaismojuma, kā arī pie foajē stiklotās sienas, iebūvētajām mēbelēm.



91. attēls. Kultūras nama ar skatītāju zāli 790 vietām. Tipveida projekta L2-06-08 skice (1961).



92. attēls. Kultūras nama ar skatītāju zāli 790 vietām tipveida projekta L2-06-08 iebūvētais sienas skapis (1961).

Ēkas tehniskie parametri. Pamati – betona bloki. Cokols – betona bloks. Ārsienas – ķieģeļu. Iekšsienas – ķieģeļu vai betona kolonnas ar ribveida pārsegumiem. Zāles pārsegums – 24 m dzelzs fermas. Starpsienas – gāzbetona un ķieģeļu. Grīdas – parketa, dēļu, metāla flīzes, terazzo, betona. Jumts – ruberoīds. Fasāde – augstvērtīgs apmetums ar granīta akmentiņiem. Iekšsienu apdare – apmetums, krāsojums, koka līstes. Centralizēta ūdensapgāde, kanalizācija, apkure. Piespiedu vēdināšana. Telefons, radio, divi stacionāri kinoprojektori. Tehniskie mezgli skatuves ekrānam un apgaismojumam [128].

93. attēls.  
Valmieras  
kultūras nams,  
celts pēc tipveida  
projekta L2-06-  
08 (2020).





96. attēls. Saldus  
kultūras nams  
(21. gadsimts).  
Ēka nojaukta  
2015. gadā.



## **Eksperimentāls četrstāvu trīs sekciju 36 dzīvokļu dzīvojamās ēkas projekts Bulduros**

1962. gadā projekta galvenās arhitektes Lidijas Plakanes (1922–1995) vadībā tika izstrādāts eksperimentāls četrstāvu trīs sekciju 36 dzīvokļu dzīvojamās ēkas projekts Bulduros, Jelgavas ielā 1 [132, 133]. Arhitekti: Regīna Janušāne (1930–2018); Lidija Ose (1922–1985); inženieris Leonīds Juris Freijs (1930–2020).



97. attēls. Eksperimentāls četrstāvu trīs sekciju 36 dzīvokļu dzīvojamās ēkas projekts Bulduros, Jelgavas ielā 1 (1962).

98. attēls. Renovētā ēka  
Jūrmalā, Jelgavas ielā 1  
(mūsdienas; *GoogleMaps*).

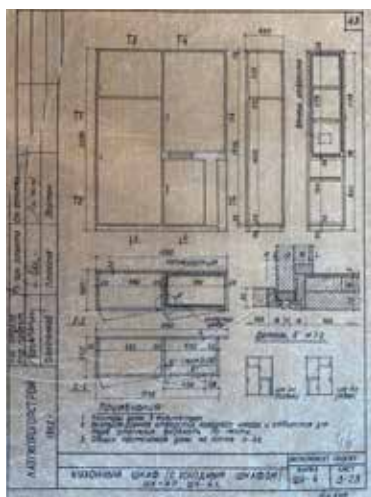


Jūrmalā uzceltā eksperimentālā dzīvojamā ēka rādīja vienu no iespējamiem laikmetīgiem risinājumiem. Platie logi un lodžijas telpiski saistīja iekštelpu ar apkārtējo dabu. Ieguva ne tikai dzīvoklis, bet tikpat lielā mērā arī ēkas ārējais izskats – ēka vairs nebija blīva un masīva āra telpas robeža, bet uzirdināta ķermeniska struktūra, kas organiski ieaugusi āra telpā [134].

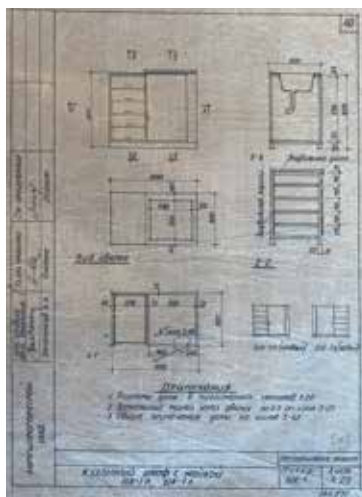
Runājot par dzīvokļu telpisko izveidojumu, jāuzsver pozitīva tendence pēc telpiski apvienota, bet reizē variabla dzīvokļa tipa. Šāds dzīvoklis vislabāk organizēja vienotu ģimenes dzīvi, tā tehniskais izveidojums (bīdāmās sienas, u. c.) nodrošināja iespēju uz laiku nodalīt telpas atsevišķu ģimenes locekļu vajadzībām. Virtuves tiešais saistījums ar dzīvojamo istabu veicināja un atviegloja ģimenes locekļu kontaktu, otra izeja no virtuves (caur vannasistabu) uz gaiteni nodrošināja arī izolētu virtuves un istabas izmantošanu [85].

Bulduru jaunbūvē rasta iespēja veidot dzīvokļu paplašinājumu lodžiju veidā un izmēģināt šo republikas celtniecībā samērā maz lietoto ēku tipu [135].

Bulduru dzīvojamās ēkas sekcijas veidotas no viena, divu un trīs istabu dzīvokļiem. Katrā no šiem dzīvokļiem bez dzīvojamām istabām ar iebūvētiem skapjiem bija vannasistaba, virtuves bloks ar iebūvētu iekārtu – plašu iebūvētu darba virsmu, izlietni, produktu un trauku skapi, «aukstuma skapi». Projektā izstrādāti dažādi sanitāro mezglu risinājumi. L. Oses kā galvenās projekta arhitektes vadībā tiek izstrādātas logu aiņu bloku detaļas, balkona durvju detaļas, pastkastītes, iekaramie skapīši, virtuves skapīši, virtuves antresols, vannas antresols, skapju komplekts, palodzes, logu koka apdares, virtuves iekārta, iebūvētā virtuves iekārta ar ledusskapi [133].



99. attēls. Virtuves iekārta ar «aukstuma skapi» eksperimentālajai ēkai Bulduros (1962).



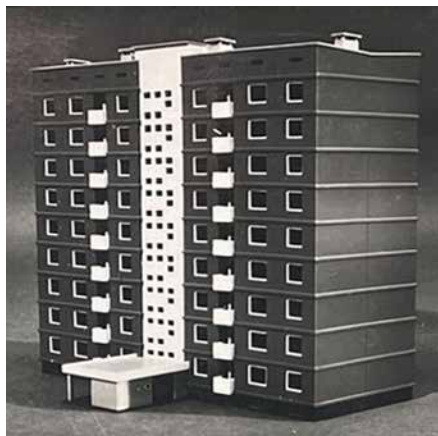
100. attēls. Virtuves iekārta ar izlietni eksperimentālajai ēkai Bulduros (1962).

## **Eksperimentāls deviņstāvu vienas sekcijas 36 dzīvokļu dzīvojamās ēkas projekts Rīgā un 119. sērijas tipveida dzīvojamās ēkas**

1979. gadā tika projektēta deviņstāvu vienas sekcijas 36 dzīvokļu eksperimentālā dzīvojamā ēka Rīgā, Veidelotes un Grīvas ielā. Ēkai tika piesaistīts 119. sērijas tipa projekts. Projekta gaitā tika piesaistītas 1972. gadā izstrādātas mazās arhitektūras formas ēkas pieguļošajās zaļajās zonās un montāžas mezgli [136].

1-119. sērijas ēkas sāka būvēt 80. gadu sākumā, un tās atrodamas visos Rīgas jaunajos mikrorajonos. Šīs sērijas ēkas tika pilnībā projektētas Latvijā. Pirmā 119. sērijas ēka tika pabeigta 1980. gadā Vaidelotes ielā 11. Sastopamas piecu līdz deviņstāvu ēkas, kā arī – atsevišķos gadījumos – desmitstāvu ēkas. Savu popularitāti 119. sērija iemantoja ar veiksmīgo plānojumu un plašajām telpām, kā arī iespēju veikt vērienīgu dzīvokļa pārbūvi, nebaudoties nojaukt starpsienas. 119. sērija atšķiras no visām iepriekšējām ar to, ka cilvēks, ieejot dzīvoklī, vispirms nonāk nevis šaurā gaitenī, bet gan gaišā hallē, kas savienota ar lodžiju, virtuvi un dzīvojamo istabu. Šī halle ir elements, kas organiski savieno visas telpas. Istabu skaits – no divām līdz piecām. Ēku arhitekti ir Lidija Plakane (1922–1995), Lidija Ose (1922–1985), Mēdija Hnoha (1920–?), Maiga Žagare (1921 –2016), Lenvīta Dorofejeva (?–?). Būvzinženieri – G. Latsis, V. Jegorovs, V. Špagina, A. Lipinijs. 119. sērija ir vienīgā padomju laiku dzīvokļu sērija Latvijā, ko – lai arī ar nelielām modifikācijām – turpina būvēt arī mūsdienās [137]. Projekts ieguva atzinību ne tikai LPSR, bet arī PSRS Tautas saimniecības

sasniegumu izstādē, kur L. Oses kolēģei un draudzenei L. Plakanei tika piešķirta zelta medaļa, projektēšanas institūtam – pirmās pakāpes diploms [137].



**101. attēls.** Tipveida projekta 119. sērijas deviņstāvu eksperimentālās ēkas makets (20. gadsimta 70. gadi).



**102. attēls.** Tipveida projekta 119. sērijas piecstāvu eksperimentālā ēka Ilģuciemā, V. Tereškovas (tagad Buļļu) ielā (20. gadsimta 70. gadi).



**103. attēls.** Tipveida projekta 119. sērijas deviņstāvu dzīvojamās ēkas vienistabas dzīvokļa plānojums (39,50 m<sup>2</sup>; 20. gadsimta 70. gadi).

**104. attēls.** Tipveida projekta  
119. sērijas deviņstāvu dzīvojamās  
ēkas divstābu dzīvokļa plānojums  
(55,06 m<sup>2</sup>; 20. gadsimta 70. gadi).



**105. attēls.** Tipveida projekta  
119. sērijas deviņstāvu dzīvojamās  
ēkas trīsistābu dzīvokļa plānojums  
(71,57 m<sup>2</sup>; 20. gadsimta 70. gadi).

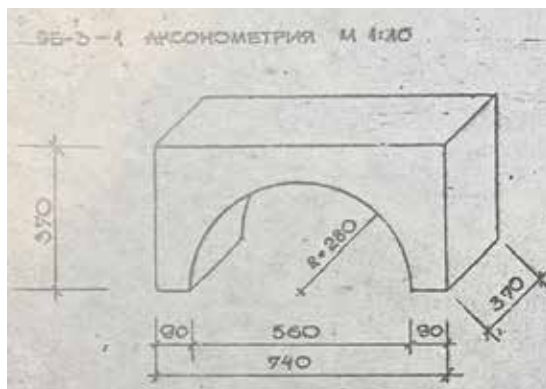


**106. attēls.** Tipveida projekta  
119. sērijas deviņstāvu dzīvojamās  
ēkas četrīstābu dzīvokļa plānojums  
(84,01 m<sup>2</sup>; 20. gadsimta 70. gadi).



1972. gadā tapa mazo arhitektonisko formu projekts AM-37 – saliekami dzelzsbetona elementi tipveida projektu ēku pagalmiem [136]. Galvenais institūta arhitekts Andrejs Aivars (1909–1975), Tipveida projektu nodaļas vadītāja Lidija Plakane (1922–1995), projekta galvenā arhitekta Lidija Ose (1922–1985).

Projektu papildina rasējumi, kur saliekamos dzelzsbetona elementus var lietot kā puķu podus, dekoratīvu sienu, soliņu, atkritumu urnas u. tml. Projekta pielikumā tika izstrādāti žogi, kā arī veļas žāvēšanas laukumi.



**107. attēls.** Mazās arhitektoniskās formas tipveida projektam AM-37 – saliekami dzelzsbetona elementi: EB-3; EB-4; apmales; dekoratīvās sienas; smilšskaste; akmens soli (1972).



**108. attēls.** Saliekamo dzelzsbetona konstrukciju un koka soliņi Ķīpsalā (2008).



**109. attēls.** Saliekamo dzelzsbetona konstrukciju atkritumu urnas Ķīpsalā (2008).

## Citi Lidijas Oses projekti

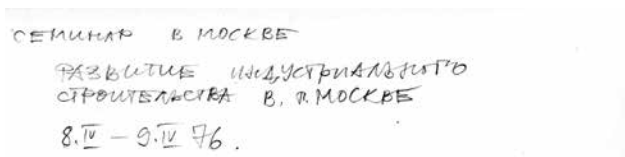
1954. gadā, strādājot «Sojuzgiprotorg» Baltijas filiālē, tika izstrādāts gastronomijas veikla projekts Kr. Barona un Marksa (tagad Ģertrūdes) ielas stūrī (celtniecība sākta 1956. gadā).

1959. gadā, strādājot «Latgiprogorstroj», tika izstrādāts eksperimentālo ēku rajons Maskavas dienvidrietumu daļā.

110. attēls.  
L. Ose  
komandējumā  
(iespējams,  
Maskavā,  
20. gadsimta  
60. gadi).



111. attēls.  
L. Ose seminārā  
Maskavā (1976).



1964. gadā, strādājot «Latgiprogorstroj», tika izstrādāts tipveida zonālās sērijas lielpaneļu dzīvojamo ēku projekta piedāvājums celtniecībai pilsētās un pilsētciematos.

1965. gadā, strādājot «Latgiprogorstroj», tika izstrādāts tipveida guļamrajona (vai kopmītņu) ēkas projekts 240 cilvēkiem, 12-02-7, Jelgavā, Paegles ielā 26 (celtniecība sākta 1966. gadā).

1965. gadā, strādājot «Latgiprogorstroj», tika izplānots mikrorajons Jelgavā, Komjaunatnes un Stacijas ielā (celtniecība sākta 1966. gadā).

1967. gadā, strādājot «Latgiprogorstroj», tika izprojektēta eksperimentāla 36 dzīvokļu ēka Ogrē, Bērzu alejā 6A (ar piesaisti citām ēkām (celtniecība sākta 1969. gadā).



**112. attēls.**  
Eksperimentālā  
36 dzīvokļu ēka  
Ogrē (mūsdienas;  
*GoogleMaps*).

1967. gadā, strādājot «Latgiprogorstroj», tika uzprojektēta divpadsmitstāvu 71 dzīvokļa dzīvojamā ēka ar nesošām ķieģeļu starpsienām (12-LK-G-67; celtniecība sākta 1968. gadā).

20. gadsimta 60. gadu beigās un 70. gadu sākumā, L. Ose izstrādāja tipveida projektu 103., 104. un 119. sērijas ēku uzlabošanai.

20. gadsimta 70. gadu beigās, pirms došanās pensijā, L. Ose izstrādāja perspektīvās dzīvokļu celtniecības (līdz 2000. gadam) LPSR projektu priekšlikumu.

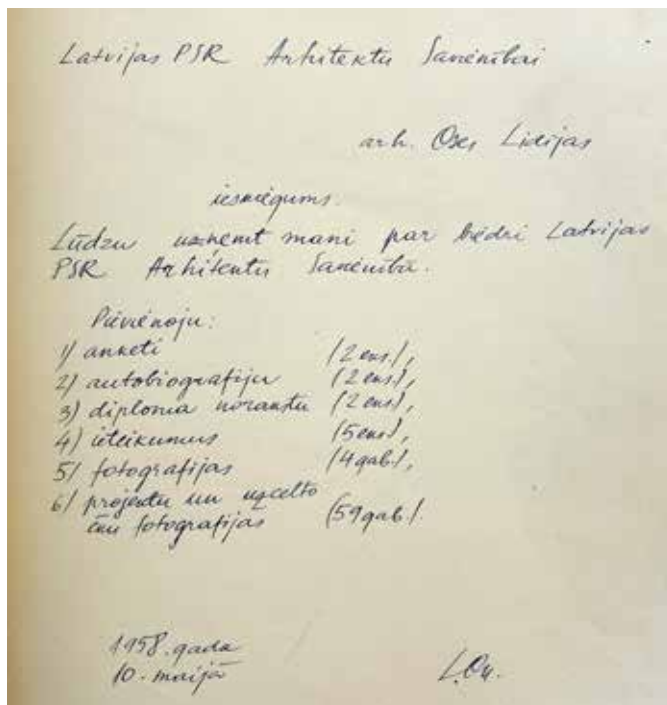
20. gadsimta 60. gados, iespējams, projektējusi ģimenei piederošo vasarnīcas ēku Pabažos.



**113. attēls.**  
Pie savas  
vasarnīcas Pabažos,  
L. Oses projekts  
(20. gadsimta  
60. gadu beigās).

## Prēmijas un apbalvojumi

1958. gada 16. maijā L. Ose tika uzņemta LPSR Arhitektu savienībā, biedra kartes Nr. 11639 (sākotnēji bijis Nr. 8022) [3; 29. lp.].



114. attēls. L. Oses iesniegums  
LPSR Arhitektu savienībai par  
uzņemšanu biedru skaitā (1958).

1959. gadā starptautiskā konkursā iegūta sestā vieta par eksperimentāla dzīvojamā rajona projektu Maskavas dienvidrietumu daļā.

1961. gadā kopā ar darba kolēģi M. Staņu un vīru R. Rudzīti iegūta pirmā un otrā prēmija par konkursa projektiem «Projektēšanas institūta nams Pārdaugava» [138].

Lidija Ose (1922–1985) 1967. gadā kopā ar Martu Staņu (1913–1972), Mēdiju Hnohu (1920–?), Regīnu Janušāni (1930–2018), Lidiju Plakani (1922–1995), Maigu Žagari (1921–2016), Rūdolfu Kuzņecovu (1935–?), V. Mišinu iegūst trešo prēmiju par Sporta kompleksa Lucavsalā «15567» projektu. Uz divām Daugavas salām, Lucavsalas un Zaķusalas, bija nolemts izveidot republikas sporta centru. Bija paredzēta segta arēna hokejam, boksam, basketbolam un volejbolam ar tribīnēm 10000 skatītāju vietām, atklāts ziemas stadions (6000 vietu) ar mākslīgā ledus slidskrējēju celiņu. Uz salām bija paredzēts arī peldēšanas centrs (1500 skatītāju vietas), velotreks, vieglatlētikas manēža ar

2024/8

5000 skatītāju vietām, laukumi arī tenisam, golfam, rokasbumbai u.tml., kā arī futbola laukums un šautuve. Kopumā bija paredzētas 60 000 skatītāju vietas [139, 140].

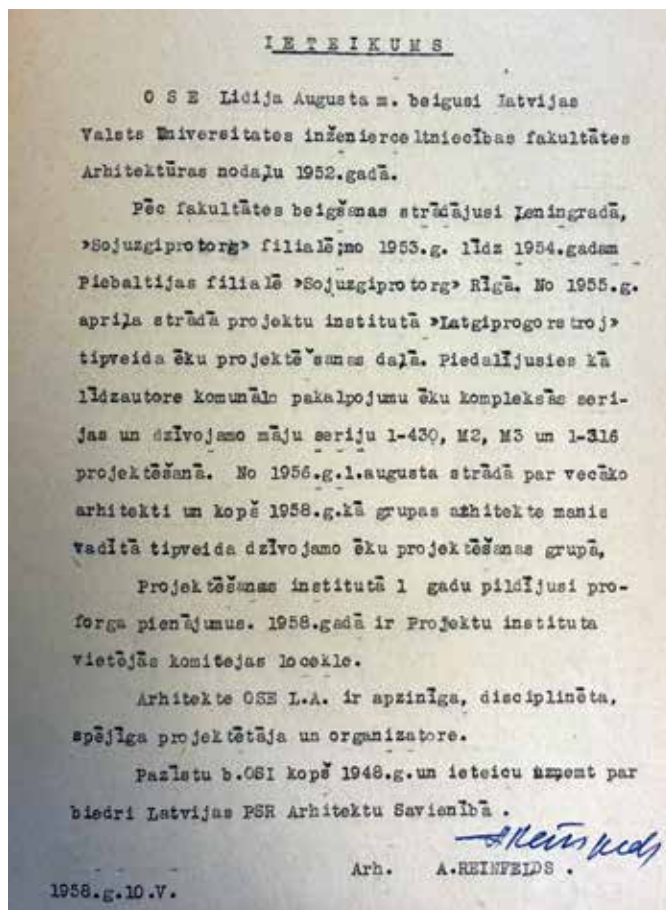
1969. gadā L. Osei tika piešķirta «Latgiprogorstroj» Goda apliecība saistībā ar institūta 25 gadu jubileju [11].

1970. gadā ieguvusi LPSR Ministru Padomes pirmo prēmiju par deviņstāvu 467. sērijas dzīvojamās ēkas projektēšanu un realizāciju.

1971. gadā ieguvusi bronzas medaļu par piecstāvu un deviņstāvu dzīvojamo ēku projektēšanu un realizāciju [11].

1973. gadā ieguva LPSR Ministru Padomes otro prēmiju par piecstāvu 103. sērijas dzīvojamās ēkas projektēšanu un realizāciju [3; 30. o. p. lp.].

L. Ose bijusi LPSR Arhitektu savienības valdes locekle (1962–1963), Baltijas LPSR Arhitektu savienības biedre (1962–1963), LPSR Arhitektu savienības Dzīvojamo un sabiedrisko ēku radošās sekcijas biedre (kopš 1970), [3; 32. lp.].



115. attēls. Projektēšanas institūta arhitekta A. Reinfelda atsauksme par L. Osi LPSR Arhitektu savienībai (1958).

## **Nobeigums**

L. Oses ieguldījums padomju laika arhitektūrā ir neatsverams, par to liecina daudzas atzinības, prēmijas un apbalvojumi. Ar savu organizatorisko rīcību, spējīgo projektēšanas darbu, precizitāti, izcilo darba plānošanu un tehnisko domāšanu L. Ose bija viena no 20. gadsimta 50., 60. un 70. gadu slavenām arhitektēm sievietēm, kuras projektējušas ne vienu vien LPSR un PSRS dzīvojamo rajonu, kuros cilvēki dzīvo vēl mūsdienās. Neaizmirstams ir arī arhitektes ieguldījums pilsētu klubu, kultūras centru un kinozāļu projektēšanā. Uzteicams ir arhitektes ieguldījums arī iebūvēto mēbeļu projektēšanā un mazo arhitektūras formu dizainā tipveida dzīvojamo ēku pagalmos.

Lidija Ose mirusi 1985. gada 6. septembrī, zemes klēpī guldīta blakus mātei un tēvam Rīgā, 1. Meža kapos.



**116. attēls.** L. Ose darbavietā «Latgiprogorstroj», Gorkija iela 38. Galvenā arhitekte (20. gadsimta 60. gadi).

## ATSAUCES

- [1] Emma Osis [tiešsaiste]. <https://www.geni.com/people/Emma-Osis/6000000148725736879> [citēts: 09.08.2023].
- [2] Lidija Osis. *Tēvija*, 1942. gada 15. oktobris, Nr. 239, 4. lpp.
- [3] Latvijas Valsts arhīvs (turpmāk – LVA) 273. f., 2. apr., 141. l., 23., 23. o. p., 25., 29., 30., 30. o. p., 32. lp.
- [4] Latvijas Valsts vēstures arhīvs (turpmāk – LVVA) 7427. f., 1. apr., 20862. l., 11. lp.
- [5] Jānis Teteris. *Rīgas Balss*, Nr. 127, 1966. gada 2. jūnijs, 7. lpp.
- [6] Jānis Teteris. *Skolotāju avīze*, Nr. 22, 1966. gada 1. jūnijs, 4. lpp.
- [7] Ievas Peņiņas privātais arhīvs.
- [8] Rihards Rudzītis [tiešsaiste]. <https://www.geni.com/people/Richard-Rudzitis/6000000019358912896> [citēts: 04.07.2024].
- [9] **Marianna Ieviņa**. Mirusi arhitekte Lidija Ose. *Laiks*, Nr. 9, 1985. gada 11. decembris, 4. lpp.
- [10] **LPSR Arhitektu savienība**. Lidija Ose. *Literatūra un māksla*, Nr. 41, 1985. gada 11. oktobris, 14. lpp.
- [11] «Latgiprogostroj albums» 1970.–1977. gads. Arhīvs «Pilsētprojekts».
- [12] **Jānis Krastiņš**. Arhitektūras stili Latvijā [tiešsaiste]. [http://e.znet.lv/Arhitekt\\_stili\\_Latvija\\_Text.pdf](http://e.znet.lv/Arhitekt_stili_Latvija_Text.pdf) [citēts: 12.01.2024].
- [13] Par celtniecības industriālo metodu plašu ieviešanu, celtniecības kvalitātes uzlabošanu un izmaksas pazemināšanu. *Ciņa*, Nr. 307, 1954. gada 28. decembris, 2. lpp.
- [14] **Jānis Aizpors**. Kādus dzīvokļus privatizēsim? *Diena*, Nr. 301, 1994. gada 27. decembris, 9. lpp.
- [15] **Krastiņš, J., Strautmanis, I., Dripe, J.** Latvijas arhitektūra no senatnes līdz mūsdienām. Izdevniecība «Baltika», 1995, 192. lpp.
- [16] M sērija: mājas vasarnīcu ciematiem ar pilsētas komfortu [tiešsaiste]. Pieejams: <https://www.buvbaze.lv/lv/articles/1125-m-serija-majas-vasarnicu-ciematiem-ar-pilsetas-komfortu.html> [citēts: 20.09.2024].
- [17] LVA 1345. f., 8. apr., 14. l.
- [18] LVA 1345. f., 8. apr., 15. l.
- [19] LVA 1345. f., 8. apr., 16. l.
- [20] LVA 1345. f., 8. apr., 97. l.
- [21] LVA 1345. f., 8. apr., 98. l.
- [22] LVA 1345. f., 8. apr., 99. l.
- [23] LVA 1345. f., 8. apr., 100. l.
- [24] LVA 1345. f., 8. apr., 101. l.
- [25] LVA 1345. f., 8. apr., 102. l.
- [26] LVA 1345. f., 8. apr., 103. l.
- [27] LVA 1345. f., 8. apr., 104. l.
- [28] LVA 1345. f., 8. apr., 105. l.
- [29] LVA 1345. f., 8. apr., 106. l.

- 
- [30] LVA 1345. f., 8. apr., 107. l.
- [31] LVA 1345. f., 8. apr., 299. l.
- [32] LVA 1345. f., 8. apr., 300. l.
- [33] Hruščovka [tiešsaiste]. <https://lv.wikipedia.org/wiki/Hru%C5%A1%C4%8Dovka> [citēts: 10.10.2024].
- [34] **Tihvinskis, V.** II Āgenskalna priedes. *Rīgas Balss*, Nr. 138, 1959. gada 13. jūnijs, 4. lpp.
- [35] Priedes nurdzēja un nīrbēja [tiešsaiste]. <https://www.diena.lv/raksts/kd/maksa/priedes-nurdzeja-un-nirbeja-14223717> [citēts: 01.09.2024].
- [36] LVA 1345. f., 8. apr., 37. l., 3a. lpp.
- [37] LVA 1345. f., 8. apr., 38. l.
- [38] LVA 1345. f., 8. apr., 40. l.
- [39] LVA 1345. f., 8. apr., 41. l.
- [40] LVA 1345. f., 8. apr., 43. l.
- [41] LVA 1345. f., 8. apr., 44. l.
- [42] LVA 1345. f., 8. apr., 45. l.
- [43] LVA 1345. f., 8. apr., 46. l.
- [44] LVA 1345. f., 8. apr., 47. l.
- [45] LVA 1345. f., 8. apr., 314. l.
- [46] LVA 1345. f., 8. apr., 48. l.
- [47] LVA 1345. f., 8. apr., 315. l.
- [48] LVA 1345. f., 8. apr., 50. l.
- [49] LVA 1345. f., 8. apr., 51. l.
- [50] LVA 1345. f., 8. apr., 52. l.
- [51] LVA 1345. f., 8. apr., 316. l.
- [52] LVA 1345. f., 8. apr., 53. l.
- [53] LVA 1345. f., 8. apr., 55. l.
- [54] LVA 1345. f., 8. apr., 56. l.
- [55] LVA 1345. f., 8. apr., 58. l.
- [56] LVA 1345. f., 8. apr., 59. l.
- [57] LVA 1345. f., 8. apr., 60. l.
- [58] LVA 1345. f., 8. apr., 317. l.
- [59] LVA 1345. f., 8. apr., 61. l.
- [60] LVA 1345. f., 8. apr., 62. l.
- [61] LVA 1345. f., 8. apr., 63. l.
- [62] LVA 1345. f., 8. apr., 64. l.
- [63] LVA 1345. f., 8. apr., 318. l.
- [64] LVA 1345. f., 8. apr., 319. l.
- [65] LVA 1345. f., 8. apr., 66. l.
- [66] LVA 1345. f., 8. apr., 67. l.
- [67] LVA 1345. f., 8. apr., 68. l.
- [68] LVA 1345. f., 8. apr., 73. l.
- [69] LVA 1345. f., 8. apr., 74. l.
- [70] LVA 1345. f., 8. apr., 75. l.

2024/8

- [71] LVA 1345. f., 8. apr., 77. l.
- [72] LVA 1345. f., 8. apr., 78. l.
- [73] LVA 1345. f., 8. apr., 79. l.
- [74] LVA 1345. f., 8. apr., 320. l.
- [75] **Aivars, A., Grundmanis, V.** No Āgenskalna priedēm līdz Juglai. *Māksla*, Nr. 4., 1961. gada 1. oktobris, 31. lpp.
- [76] LVA 1345. f., 8. apr., 291. l.
- [77] LVA 1345. f., 8. apr., 292. l.
- [78] LVA 1345. f., 8. apr. 293. l.
- [79] LVA 1345. f., 8. apr., 470. l.
- [80] LVA 1345. f., 8. apr. 471. l.
- [81] LVA 1345. f., 8. apr., 472. l.
- [82] LVA 1345. f., 8. apr. 473. l.
- [83] LVA 1345. f., 8. apr. 474. l.
- [84] LVA 1345. f., 8. apr. 511. l.
- [85] **Driba, Dz., Šusts, V.** Laikmetīgums un arhitektūra. *Māksla*, Nr. 3., 1964. gada 1. jūlijs, 28. lpp.
- [86] LVA 1345. f., 8. apr., 513. l.
- [87] LVA 1345. f., 8. apr., 321. l.
- [88] LVA 1345. f., 8. apr., 323. l.
- [89] LVA 1345. f., 8. apr., 325. l.
- [90] LVA 1345. f., 8. apr., 330. l.
- [91] LVA 1345. f., 8. apr., 327. l.
- [92] LVA 1345. f., 8. apr., 328. l.
- [93] LVA 1345. f., 8. apr., 329. l.
- [94] LVA 1345. f., 8. apr., 331. l.
- [95] LVA 1345. f., 8. apr., 333. l.
- [96] LVA 1345. f., 8. apr., 334. l.
- [97] LVA 1345. f., 8. apr., 335. l.
- [98] LVA 1345. f., 8. apr., 336. l.
- [99] LVA 1345. f., 8. apr., 337. l.
- [100] LVA 1345. f., 8. apr., 338. l.
- [101] LVA 1345. f., 8. apr., 339. l.
- [102] Tipveida dzīvojamā apbūve Rīgā [tiešsasite]. [https://lv.wikipedia.org/wiki/Tipveida\\_dz%C4%ABvojam%C4%81\\_apb%C5%ABve\\_R%C4%ABg%C4%81](https://lv.wikipedia.org/wiki/Tipveida_dz%C4%ABvojam%C4%81_apb%C5%ABve_R%C4%ABg%C4%81) [citēts: 01.10.2024].
- [103] **Vasiļevskis, H.** Galvenais nosacījums – darba ražīgums. *Stars (Madona)*, Nr. 52, 1971. gada 1. maijs, 3. lpp.
- [104] **Masterovs, V.** 467. sērijai ceļamzīmi dzīvē! *Rīgas Balss*, Nr. 252, 1964. gada 23. oktobris, 2. lpp.
- [105] LVA 1345. f., 8. apr., 362. l.
- [106] LVA 1345. f., 8. apr., 363. l.
- [107] LVA 1345. f., 8. apr., 364. l.
- [108] LVA 1345. f., 8. apr., 368. l.

- [109] LVA 1345. f., 8. apr., 369. l.
- [110] LVA 1345. f., 8. apr., 370. l.
- [111] LVA 1345. f., 8. apr., 382. l.
- [112] LVA 1345. f., 8. apr., 383. l.
- [113] «Latgiprogorstroj albums I». Arhīvs «Pilsētprojekts».
- [114] 103. sērija [tiešsaiste]. [https://m.cityreal.lv/info/dzivoklu-projekti/103-serija/?no\\_cache=1](https://m.cityreal.lv/info/dzivoklu-projekti/103-serija/?no_cache=1) [citēts: 12.06.2024].
- [115] 103. sērija – starp iecienītākajām [tiešsaiste]. <https://www.tvnet.lv/5709256/103-serija-starp-iecienitakajam> [citēts: 12.06.2024].
- [116] «Latgiprogorstroj albums II». Arhīvs «Pilsētprojekts».
- [117] 104. sērija [tiešsaiste]. [https://m.cityreal.lv/info/dzivoklu-projekti/104-serija/?no\\_cache=1](https://m.cityreal.lv/info/dzivoklu-projekti/104-serija/?no_cache=1) [citēts: 14.10.2024].
- [118] 104. sērija – trijos veidos [tiešsaiste]. <https://www.tvnet.lv/6148780/104-serija-trijos-veidos> [citēts: 14.10.2024].
- [119] **Lejnieks, J.** Marta Staņa. Vienkārši, ar vērienu. Pašvaldības aģentūra Rīga Pilsētas arhitektu birojs, 2013, 79. lpp.
- [120] LVA 1345. f., 9. apr. 2362. l., 1. lp.
- [121] LVA 1345. f., 9. apr. 2364. l., 1. lp.
- [122] LVA 1345. f., 9. apr. 2365. l.
- [123] LVA 1345. f., 9. apr., 3366. l.
- [124] LVA 1345. f., 9. apr. 2367. l.
- [125] LVA 1345. f., 9. apr. 2368. l.
- [126] LVA 1345. f., 9. apr., 2369. l.
- [127] LVA 1345. f., 8. apr., 388. l.
- [128] LVA 1345. f., 8. apr., 455. l., 1. lp.
- [129] LVA 1345. f., 8. apr., 461. l., 1. lp.,
- [130] LVA 1345. f., 8. apr., 462. l.
- [131] LVA 1345. f., 8. apr., 463. l.
- [132] LVA 1345. f., 8. apr., 1537. l.
- [133] LVA 1345. f., 8. apr., 1538. l.
- [134] Īsi. *Dzimtenes Balss*, Nr. 25, 1965. gada 8. jūnijs, 1. lpp.
- [135] **Savisko, V.** Ceļš jātūrpina. *Literatūra un Māksla*, Nr. 30, 1964. gada 25. jūlijs, 7. lpp.
- [136] LVA 1345. f., 9. apr., 2813. l.
- [137] **Pooks, P.** No putna lidojuma un tuvplānā. *Zvaigzne*, Nr. 10, 1973. gada 20. maijs, 1. lpp.
- [138] Trim institūtiem kopēja ēka. *Māksla*, Nr. 3, 1961. gada 1. jūlijs, 45., 46. lpp.
- [139] **Bulgakovs, G.** Vēlreiz par Rīgas centru. *Rīgas Balss*, Nr. 178, 1967. gada 1. augusts, 5. lpp.
- [140] **Bulgakovs, G.** Sporta salu projekti. *Padomju jaunatne*, Nr. 126, 1967. gada 28. jūnijs, 4. lpp.

## ILUSTRĀCIJU AVOTI

1. attēls. Latvijas Valsts arhīvs (turpmāk – LVA) 2996. f., 14. apr., 3060. l.
2. attēls. LVA 2996. f., 14. l., 3144. apr.
3. attēls. LVA 7427. f., 1. apr., 20862. l., 20. lp.
4. attēls. LVA 7427. f., 1. apr., 20862. l., 11. lp.
5. attēls. LVA 7427. f., 1. apr., 20862. l., 12. lp.
6. attēls. Ievas Pepiņas privātais arhīvs.
7. attēls. Ievas Pepiņas privātais arhīvs.
8. attēls. Ievas Pepiņas privātais arhīvs.
9. attēls. LVA 2996. f., 16. apr., 25361. l.
10. attēls. LVA 7427. f., 1. apr., 14058. l., 1. lp.
11. attēls. Ievas Peipiņas privātais arhīvs.
12. attēls. Ievas Peipiņas privātais arhīvs.
13. attēls. Peipiņas privātais arhīvs.
14. attēls. Personāla dokumentu valsts arhīvs (turpmāk – PDVA) 959. f., 1. apr., 405. l., 9. lp.
15. attēls. Ievas Peipiņas privātais arhīvs.
16. attēls. PDVA 366. f., 1. apr., 94. l., 106. lp.
17. attēls. PDVA 366. f., 1. apr., 94. l., 4. lp.
18. attēls. Ievas Peipiņas privātais arhīvs.
19. attēls. LVA 273. f., 2. apr., 141. l. 25. lp.
20. attēls. LVA 273. f., 2. apr., 141. l. 41. lp.
21. attēls. LVA 1345. f., 8. apr., 14. l., 14. lp.
22. attēls. Arhitektūras muzejs (turpmāk – AM) O2-5.
23. attēls. AM O2-5.
24. attēls. LVA 1345. f., 8. apr., 16. l., 52. lp.
25. attēls. *GoogleMaps* [tiešsaiste]. [https://www.google.lv/maps/@56.9118551,24.1115717,3a,75y,7.61h,85.38t/data=!3m6!1e1!3m4!1sLaVYyQhWefkdBEHFS4UaFQ!2e0!7i16384!8i8192?coh=205409&entry=ttu&g\\_ep=EgoyMDI0MTAwOS4wIKXMDSoASAFQAw%3D%3D](https://www.google.lv/maps/@56.9118551,24.1115717,3a,75y,7.61h,85.38t/data=!3m6!1e1!3m4!1sLaVYyQhWefkdBEHFS4UaFQ!2e0!7i16384!8i8192?coh=205409&entry=ttu&g_ep=EgoyMDI0MTAwOS4wIKXMDSoASAFQAw%3D%3D) [citēts: 13.10.2024].
26. attēls. *GoogleMaps* [tiešsaiste]. [https://www.google.lv/maps/@56.9524425,24.1832831,3a,50.2y,287.52h,92.9t/data=!3m6!1e1!3m4!1sslV2ymIN3VysHPmUJiAq3A!2e0!7i16384!8i8192?coh=205409&entry=ttu&g\\_ep=EgoyMDI0MTAwOS4wIKXMDSoASAFQAw%3D%3D](https://www.google.lv/maps/@56.9524425,24.1832831,3a,50.2y,287.52h,92.9t/data=!3m6!1e1!3m4!1sslV2ymIN3VysHPmUJiAq3A!2e0!7i16384!8i8192?coh=205409&entry=ttu&g_ep=EgoyMDI0MTAwOS4wIKXMDSoASAFQAw%3D%3D) [citēts: 13.10.2024].
27. attēls. LVA 1345. f., 8. apr., 97. l., titullapa.
28. attēls. AM O2-7.
29. attēls. LVA 1345. f., 8. apr., 98. l., titullapa.
30. attēls. LVA 1345. f., 8. apr., 99. l., titullapa.
31. attēls. AM O2-7.
32. attēls. LVA 1345. f., 8. apr., 299. l., 30. lp.
33. attēls. LVA 1345. f., 8. apr., 99. l., 23. lp.

34. attēls. LVA 1345. f., 8. apr., 303. l., 247. lp.
35. attēls. *GoogleMaps* [tiešsaiste]. [https://www.google.lv/maps/@56.9244764,24.1689673,3a,46.9y,283.55h,99.37t/data=!3m6!1e1!3m4!1s\\_Ulz-DfNUvoggpO3nevnwQA!2e0!7i16384!8i8192?coh=205409&entry=tту&g\\_ep=EgoyMDI0MTAwOS4wIKXMDSoASAFQAw%3D%3D](https://www.google.lv/maps/@56.9244764,24.1689673,3a,46.9y,283.55h,99.37t/data=!3m6!1e1!3m4!1s_Ulz-DfNUvoggpO3nevnwQA!2e0!7i16384!8i8192?coh=205409&entry=tту&g_ep=EgoyMDI0MTAwOS4wIKXMDSoASAFQAw%3D%3D) [citēts: 13.10.2024].
36. attēls. *GoogleMaps* [tiešsaiste]. [https://www.google.lv/maps/@56.9603242,24.0601636,3a,90y,234.76h,102.82t/data=!3m6!1e1!3m4!1s2swd70e2yyQThaP41dDns w!2e0!7i16384!8i8192?coh=205409&entry=tту&g\\_ep=EgoyMDI0MTAwOS4wIKXMDSoASAFQAw%3D%3D](https://www.google.lv/maps/@56.9603242,24.0601636,3a,90y,234.76h,102.82t/data=!3m6!1e1!3m4!1s2swd70e2yyQThaP41dDns w!2e0!7i16384!8i8192?coh=205409&entry=tту&g_ep=EgoyMDI0MTAwOS4wIKXMDSoASAFQAw%3D%3D) [citēts: 13.10.2024].
37. attēls. *GoogleMaps* [tiešsaiste]. [https://www.google.lv/maps/@56.9317742,24.161406,3a,75y,274.96h,105.87t/data=!3m6!1e1!3m4!1s79MMYRko-FBtLQ2WlxLwJQ!2e0!7i16384!8i8192?coh=205409&entry=tту&g\\_ep=EgoyMDI0MTAwOS4wIKXMDSoASAFQAw%3D%3D](https://www.google.lv/maps/@56.9317742,24.161406,3a,75y,274.96h,105.87t/data=!3m6!1e1!3m4!1s79MMYRko-FBtLQ2WlxLwJQ!2e0!7i16384!8i8192?coh=205409&entry=tту&g_ep=EgoyMDI0MTAwOS4wIKXMDSoASAFQAw%3D%3D) [citēts: 13.10.2024].
38. attēls. *GoogleMaps* [tiešsaiste]. [https://www.google.lv/maps/@56.9884665,24.1357547,3a,72.2y,353.28h,94.49t/data=!3m6!1e1!3m4!1s0VKZ7or4EBTKFKjIOkkt sg!2e0!7i16384!8i8192?coh=205409&entry=tту&g\\_ep=EgoyMDI0MTAwOS4wIKXMDSoASAFQAw%3D%3D](https://www.google.lv/maps/@56.9884665,24.1357547,3a,72.2y,353.28h,94.49t/data=!3m6!1e1!3m4!1s0VKZ7or4EBTKFKjIOkkt sg!2e0!7i16384!8i8192?coh=205409&entry=tту&g_ep=EgoyMDI0MTAwOS4wIKXMDSoASAFQAw%3D%3D) [citēts: 13.10.2024].
39. attēls. *GoogleMaps* [tiešsaiste]. [https://www.google.lv/maps/@56.9718675,24.1341239,3a,75y,331.03h,100.89t/data=!3m6!1e1!3m4!1sL5C00mKsI3PxFK2TbUWT rw!2e0!7i16384!8i8192?coh=205409&entry=tту&g\\_ep=EgoyMDI0MTAwOS4wIKXMDSoASAFQAw%3D%3D](https://www.google.lv/maps/@56.9718675,24.1341239,3a,75y,331.03h,100.89t/data=!3m6!1e1!3m4!1sL5C00mKsI3PxFK2TbUWT rw!2e0!7i16384!8i8192?coh=205409&entry=tту&g_ep=EgoyMDI0MTAwOS4wIKXMDSoASAFQAw%3D%3D) [citēts: 13.10.2024].
40. attēls. D. Gedzjuna ģimenes fotoarhīvs [tiešsaiste]. <https://www.flickr.com/photos/designdust/5374704113> [citēts: 13.08.2024].
41. attēls. LVA 1345. f., 8. apr., 52. l., 23. lp.
42. attēls. LVA 1345. f., 8. apr., 37. l., 1. lp.
43. attēls. Tipveida projekta 1-316-1. sērijas ēkas fasādes rasējums ar lielpaneļu blokiem (1960). LVA 1345. f., 8. apr., 40. l., 10. lp.
44. attēls. LVA 1345. f., 8. apr., 41. l., 12. lp.
45. attēls. LVA 1345. f., 8. apr., 41. l., 13. lp.
46. attēls. LVA 1345. f., 8. apr., 41. l., 8a. lp.
47. attēls. LVA 1345. f., 8. apr., 46. l., 7a. lp.
48. attēls. LVA 1345. f., 8. apr., 66. l., 13. lp.
49. attēls. AM 02-6.
50. attēls. LVA 1345. f., 8. apr., 74. l., 10. lp.
51. attēls. AM 02-6.
52. attēls. LVA 1345. f., 8. apr., 77. l., 7a. lp.
53. attēls. «Latgiprogorstroj albums I». Arhīvs «Pilsētprojekts».
54. attēls. Par Āgenskalnu [tiešsaiste]. <https://www.facebook.com/photo/?fbid=790880820945370&set=pcb.790881110945341> [citēts: 20.07.2024].
55. attēls. LVA 1345. f., 8. apr., 291. l., 16. lp.
56. attēls. *GoogleMaps* [tiešsaiste]. [https://www.google.com/maps/@56.9443133,24.0625347,3a,90y,121.46h,111.96t/data=!3m6!1e1!3m4!1saTA5eErczeDDcKum30U fRQ!2e0!7i16384!8i8192?coh=205409&entry=tту&g\\_ep=EgoyMDI0MTAwOS4wIKXMDSoASAFQAw%3D%3D](https://www.google.com/maps/@56.9443133,24.0625347,3a,90y,121.46h,111.96t/data=!3m6!1e1!3m4!1saTA5eErczeDDcKum30U fRQ!2e0!7i16384!8i8192?coh=205409&entry=tту&g_ep=EgoyMDI0MTAwOS4wIKXMDSoASAFQAw%3D%3D) [citēts: 14.10.2024].
57. attēls. LVA 1345. f., 8. apr., 292. l., 15g. lp.

58. attēls. *GoogleMaps* [tiešsaiste]. [https://www.google.com/maps/@56.9443652,24.0641369,3a,37.6y,284.64h,94.09t/data=!3m6!1e1!3m4!1sCVwW0sR-bjH2EnSubZcVUw!2e0!7i16384!8i8192?coh=205409&entry=ttu&g\\_ep=EgoyMDI0MTAwOS4wiKXMDSoASAFQAw%3D%3D](https://www.google.com/maps/@56.9443652,24.0641369,3a,37.6y,284.64h,94.09t/data=!3m6!1e1!3m4!1sCVwW0sR-bjH2EnSubZcVUw!2e0!7i16384!8i8192?coh=205409&entry=ttu&g_ep=EgoyMDI0MTAwOS4wiKXMDSoASAFQAw%3D%3D) [citēts: 14.10.2024].
59. attēls. LVA 1345. f., 8. apr., 471., 12. lp.
60. attēls. LVA 1345. f., 8. apr., 470., 6. lp.
61. attēls. AM 02-6.
62. attēls. AM 02-8.
63. attēls. AM 02-8.
64. attēls. AM 02-8.
65. attēls. AM 02-8.
66. attēls. LVA 1345. f., 8. apr., 513. l., 14. lp.
67. attēls. LVA 1345. f., 8. apr., 327. l., 24. lp.
68. attēls. LVA 1345. f., 8. apr., 329. l., 11. lp.
69. attēls. LVA 1345. f., 8. apr., 339. l., 11. lp.
70. attēls. LVA 1345. f., 8. apr., 372. l., 4. lp.
71. attēls. LVA 1345. f., 8. apr., 372. l., 10. lp.
72. attēls. LVA 1345. f., 8. apr., 378. l., 12. lp.
73. attēls. «Latgiprogorstroj albums I». Arhīvs «Pilsētprojekts».
74. attēls. «Latgiprogorstroj albums II». Arhīvs «Pilsētprojekts».
75. attēls. *GoogleMaps* [tiešsaiste]. [https://www.google.com/maps/@56.9250799,24.1684123,3a,75y,19.84h,108.36t/data=!3m6!1e1!3m4!1sic6wMeesf\\_Tsoq7bdqWAWg!2e0!7i16384!8i8192?coh=205409&entry=ttu&g\\_ep=EgoyMDI0MTAwOS4wiKXMDSoASAFQAw%3D%3D](https://www.google.com/maps/@56.9250799,24.1684123,3a,75y,19.84h,108.36t/data=!3m6!1e1!3m4!1sic6wMeesf_Tsoq7bdqWAWg!2e0!7i16384!8i8192?coh=205409&entry=ttu&g_ep=EgoyMDI0MTAwOS4wiKXMDSoASAFQAw%3D%3D) [citēts: 10.10.2024].
76. attēls. «Latgiprogorstroj albums I». Arhīvs «Pilsētprojekts».
77. attēls. «Latgiprogorstroj albums I». Arhīvs «Pilsētprojekts».
78. attēls. «Latgiprogorstroj albums I». Arhīvs «Pilsētprojekts».
79. attēls. «Latgiprogorstroj albums I». Arhīvs «Pilsētprojekts».
80. attēls. «Latgiprogorstroj albums II». Arhīvs «Pilsētprojekts».
81. attēls. «Latgiprogorstroj albums II». Arhīvs «Pilsētprojekts».
82. attēls. «Latgiprogorstroj albums II». Arhīvs «Pilsētprojekts».
83. attēls. «Latgiprogorstroj albums II». Arhīvs «Pilsētprojekts».
84. attēls. «Latgiprogorstroj albums II». Arhīvs «Pilsētprojekts».
85. attēls. LVA 1345. f., 9. apr. 2361. l.
86. attēls. LVA 1345. f., 9. apr. 2361. l.
87. attēls. LVA 1345. f., 9. apr. 2361. l.
88. attēls. «Latgiprogortsroj albums III». Arhīvs «Pilsētprojekts».
89. attēls. LVA 1345. f., 9. apr. 2364. l., 15. lp.
90. attēls. LVA 1345. f., 8. apr., 388. l., 9. lp.
91. attēls. LVA 1345. f., 8. apr., 454. l., 1. lp.
92. attēls. LVA 1345. f., 8. apr., 455. l., 33. lp.

93. attēls. Metu konkursā Valmieras Kultūras centra pārbūvei saņemti septiņi piedāvājumi. 2016 [tiešsaiste]. <https://www.valmieraszinas.lv/metu-konkursa-valmieras-kulturas-centra-parbuvei-sanemti-septini-piedavajumi/> [skatīts: 10.10.2024].
94. attēls. LVA 1345. f., 8. apr., 461. l., 1. lp.
95. attēls. Jaņa Rozentāla Saldus vēstures un mākslas muzejs [tiešsaiste]. [https://www.facebook.com/saldusrozentalamuzejs/photos/a.244101282449145/1935700399955883/?type=3&locale=ms\\_MY&rdr](https://www.facebook.com/saldusrozentalamuzejs/photos/a.244101282449145/1935700399955883/?type=3&locale=ms_MY&rdr) [citēts: 10.10.2024].
96. attēls. Saldus Tūrisma informācijas, kultūras un sporta centrs [tiešsaiste]. <https://kulturasdati.lv/lv/kulturas-centri/saldus-turisma-informacijas-kulturas-un-sporta-centrs> [citēts: 01.10.2024].
97. attēls. LVA 1345. f., 8. apr., 1537. l., 16. lp.
98. attēls. GoogleMaps [tiešsaiste]. [https://www.google.lv/maps/@56.9793883,23.8506508,3a,75y,23.51h,97.58t/data=!3m6!1e1!3m4!1s6FNIsSKZhDQb1vOJDuMYwg!2e0!7i16384!8i8192?coh=205409&entry=ttu&g\\_ep=EgoyMDI0MDkyNS4wIKXMDS oASAFQAw%3D%3D](https://www.google.lv/maps/@56.9793883,23.8506508,3a,75y,23.51h,97.58t/data=!3m6!1e1!3m4!1s6FNIsSKZhDQb1vOJDuMYwg!2e0!7i16384!8i8192?coh=205409&entry=ttu&g_ep=EgoyMDI0MDkyNS4wIKXMDS oASAFQAw%3D%3D) [citēts: 12/09/2024].
99. attēls. LVA 1345. f., 8. apr., 1538. l., 43. lp.
100. attēls. LVA 1345. f., 8. apr., 1538. l., 40. lp.
101. attēls. «Latgiprogostroj albums II». Arhīvs «Pilsētprojekts».
102. attēls. «Latgiprogostroj albums II». Arhīvs «Pilsētprojekts».
103. attēls. «Latgiprogostroj albums II». Arhīvs «Pilsētprojekts».
104. attēls. «Latgiprogostroj albums II». Arhīvs «Pilsētprojekts».
105. attēls. «Latgiprogostroj albums II». Arhīvs «Pilsētprojekts».
106. attēls. «Latgiprogostroj albums II». Arhīvs «Pilsētprojekts».
107. attēls. LVA 1345. f., 9. apr., 2813. l., 2. lp.
108. attēls. Ilzes Gudro personīgais arhīvs.
109. attēls. Ilzes Gudro personīgais arhīvs.
110. attēls. Ievas Peipiņas privātais arhīvs.
111. attēls. Ievas Peipiņas privātais arhīvs.
112. attēls. GoogleMaps [tiešsaiste]. [https://www.google.com/maps/@56.8158671,24.6059792,3a,75y,49.66h,108.86t/data=!3m6!1e1!3m4!1spNh7ASJq-CpuJ\\_ZCOObtVQ!2e0!7i16384!8i8192?coh=205409&entry=ttu&g\\_ep=EgoyMDI0MDkyNS4wIKXMDS oASAFQAw%3D%3D](https://www.google.com/maps/@56.8158671,24.6059792,3a,75y,49.66h,108.86t/data=!3m6!1e1!3m4!1spNh7ASJq-CpuJ_ZCOObtVQ!2e0!7i16384!8i8192?coh=205409&entry=ttu&g_ep=EgoyMDI0MDkyNS4wIKXMDS oASAFQAw%3D%3D) [citēts: 23.07.2024].
113. attēls. Ievas Peipiņas privātais arhīvs.
114. attēls. 273. f., 2. apr., 141. l., 24. lp.
115. attēls. LVA 273. f., 2. apr., 141. l., 36. lp.
116. attēls. Ievas Peipiņas privātais arhīvs.



ILZE GUDRO, *Dr. sc. ing.*, is currently Head of the Research Centre for Engineering History (RCEH) of Riga Technical University (RTU) and an Assistant Professor with the Institute of Architecture and Design of RTU. Her main academic interests include the history of Riga Technical University, engineering sciences, interior, furniture and product design, and materials science. She is a member of the team organizing the exhibitions of works of bachelor and master students of the Institute of Design Technologies of RTU and RCEH.

*Address: 5 Paula Valdena Street, Room 107, Riga,*

*LV-1048, Latvia*

*Phone: +371 28897223*

*E-mail: ilze.gudro@rtu.lv*

*Ilze Gudro*

### **Lidija Ose (Osis) – Architect of Standard Residential Buildings and Furniture Designer**

The article summarizes for the first time information about Lidija Ose (1922–1985), an architect of Soviet-era standard (typical) residential buildings and designer of built-in furniture, a graduate of the Faculty of Architecture of the Latvian State University (1952). It reflects the architect's life and education, as well as her creative contribution during the period from the mid-1950s to the late 1970s when massive residential development took place and new standard multi-storey residential buildings were designed. The architect has contributed to the design, development, and construction of buildings of series M2, M3, 1-430, 1-316, 1-318, 103, 104, 119, and 467. L. Ose has also designed built-in kitchens, bathrooms, hallway furniture, building entrances, and interior and architectural elements (windows, balconies, doors, and their technical and structural details). Her work also includes cultural centres, clubs, cinemas, and a student dormitory. L. Ose has participated in several architectural design competitions, including for a sports centre on Lucavsala. Together with architects Marta Staņa (1913–1972), Imants Jākobsons (1934–1993), and Haralds Kandars (1927–2004), she participated in the design of the new building of the Daile Theatre at 75 Brīvības (then – Ļeņina) Street.

**Keywords:** «Latgiprogorstroj», «Pilsētprojekts», Lidija Ose, standard (typical) residential projects, Soviet-era architecture in Latvia.