

PILSĒTU UN LAUKU APDZĪVOTO VIETU INTEGRĀCIJA UN DIFERENCIĀCIJA REĢIONA ARHITEKTONISKI TĒPISKĀ SISTĒMĀ

J. Briņķis, O. Buka

Atslēgas vārdi: teritoriju plānošana, arhitektoniskās telpas reģenerācija

Reģionālās plānošanas jomā XXI gs. Latvijas Republikā ir notikuši neatgriezeniski politiskie un sociālekonomiskie procesi, kas būtiski ietekmējuši teritoriālo attīstību un pilsētplānošanu ne tikai vietējā un Baltijas jūras valstu līmenī, bet arī Eiropas Savienībā kopumā. Reģionālās attīstības un pilsētplānošanas politikas mērķis ir nodrošināt Latvijas iedzīvotājiem augstu dzīves līmeni, kas tuvtos Eiropas attīstīto valstu standartiem. Reģionālā vides plānošana un attīstība pamatojas gan uz vēsturiskiem faktoriem, gan uz mūsdienu galvenajām attīstības tendencēm. Lai nodrošinātu pilsētu un lauku apdzīvoto vietu sabalansētu koeksistenci un ilgtspējīgu attīstību, ir nepieciešams permanents plānošanas process telpiskās vides integrācijas un diferenciacijas jomās.

Eiropas reģionu teritoriālās vides plānošana tiek postulēta kā ekonomisko, inženiertehnisko, ekoloģisko, socioloģisko un arhitektoniski telpisko plānošanas pasākumu kopums, kas nosaka visracionālāko ražotāj spēku izvietojumu, iespējamo sadarbību un perspektīvo attīstību, kā arī ar minētajiem procesiem saistītu optimālu apdzīvoto vietu attīstību.

Reģionālās attīstības ES līmenī izdalāmi vairāki teritorijas attīstības virzieni:

- rūpniecības rajonu plānošana izejvielu ieguves un pārstrādes rūpniecībai;
- lauksaimniecības rajonu plānošana;
- kūrortu rajonu un atpūtas zonu plānošana;
- lielpilsētu un tām piegulošo teritoriju plānošana;
- iedzīvotāju teritoriālā izvietojuma kompleksa plānošana;
- pilsētvides plānošana (1. attēls).

Plānojot optimālo apdzīvoto vietu lielumu un attīstības virzienu, tiek noteikti atsevišķu teritoriālā un sociāli ekonomiskā

rajona zonu ražošanas profili, dabas faktori un pilsēt būvnieciskie apstākļi. Reģionālo teritoriju attīstības plānojumos galvenokārt sastopamas piecas iedzīvotāju izvietojuma sistēmas [1]:

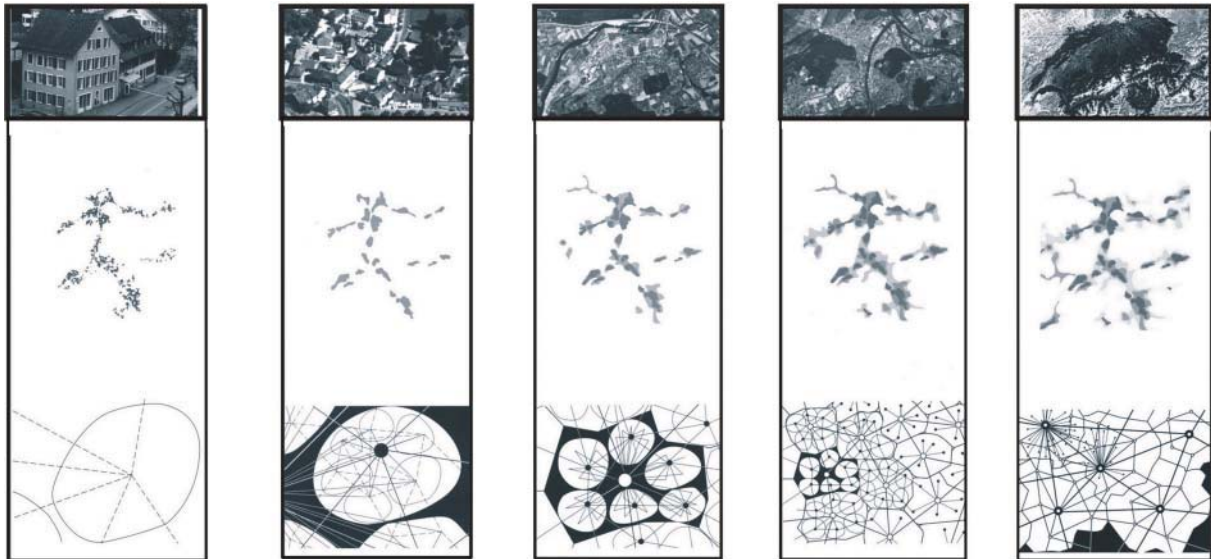
- individuālā;
- vietējā (lokālā);
- mikrorajona (apdzīvota vieta);
- reģionālā;
- nacionālā (2. attēls).

Eiropas Savienības valstu iedzīvotāju izvietojuma sistēmai ir raksturīga cilvēku koncentrācija lielās pilsētās, kas izraisa arī ražotņu, transporta un citu pilsētveidojošo elementu koncentrāciju un telpiskās vides integrācijas procesus. Tie ir cieši saistīti ar kompleksu dzīvojamo un ražotņu zonu izveidi ārpus pilsētu tradicionālajām administratīvajām un funkcionālajām zonām. Līdz ar to pilsētu funkcionālajā zonējumā iekļaujas lauku ciemi,



1. att. Potenciālās Eiropas valstu integrācijas zonas, to pieejamība un profils

Fig. 1. Potential integration zones of European states, their accessibility and profile



REĢIONA PIECU MĒROGA LĪMEŅU FORMULĒJUMS:

- INDIVIDUĀLAIS;
- VIETĒJAIS /LOKĀLAIS/;
- MIKRORAJONS /APDZĪVOTA VIETA/;
- REĢIONĀLAIS;
- NACIONĀLAIS.

2. att. Iedzīvotāju izvietojuma strukturāli telpiskās sistēmas reģionā

Fig. 2. Structural and spatial systems of population distribution in the region

ciemati un komunikatīvi dislocētas piepilsētu lauku teritorijas un starppilsētu urbanizētās teritorijas kļūst par jaunām sociāli ekonomiskām pilsētvides struktūrām.

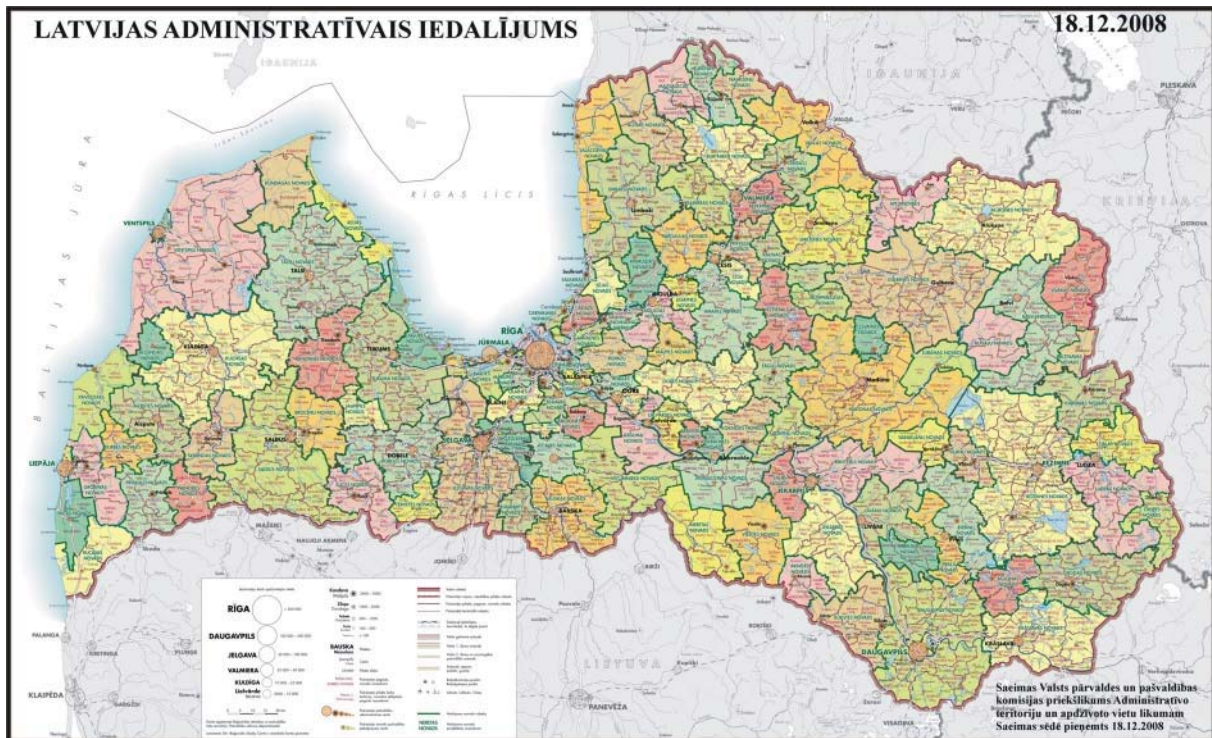
ES Padomē un Reģionu komitejā reģionālās plānošanas politika un vadlīnijas paredz urbāno struktūru rehabilitāciju, ilgtspējīgas infrastruktūras un mūsdienīgu komunikāciju attīstību. Viens no attīstības mērķiem ir mazināt vēsturiski izveidojušos nevienlīdzību starp industrializēto Ziemeļrietumu Eiropu un relatīvi atpalikušajiem reģioniem ES perifērijas zonās.

Reģionālās attīstības pamatnostādnes ir šādas:

- pilsētu un to aglomerāciju attīstības plānošana nacionālā un reģionāli teritoriālā ES kontekstā;
- reģionālā plānošana aptver visus urbanizācijas aspektus – vides, sociālos, ekonomiskos un kultūras;
- līdzsvaroti un ilgtspējīgi urbāno sistēmu un struktūru kompleksu attīstības līmeņi (nacionālā, reģionālā un vietējā);
- lielpilsētu izaugsmes regulēšana, vides aizsardzības pasākumu aktualizēšana;

- vidēji lielu pilsētu, pilsētu un lauku apdzīvoto vietu grupu kompleksu attīstība;
- reģionālā apdzīvojamības vides, transporta un komunikatīvo sakaru vienota attīstības stratēģija;
- apdzīvoto vietu pašvaldību institūciju pārvaldes un vides aizsardzības funkciju nostiprināšana;
- sabiedrisko institūciju un pašvaldību sadarbība un tās koordinācija;
- nodarbinātība, mājokļu sociālo dzīves apstākļu līdzsvarošana un pilnveidošana;
- efektīva lauksaimniecisko un dabas resursu apsaimniekošana;
- racionāla zemes resursu izmantošana;
- ilglaicīgi pasākumi ekoloģiskā līdzsvara nodrošināšanai.

Lai īstenotu galvenās reģionālās attīstības nostādnes, visās ES valstīs tiek izstrādāta vienota reģionāli telpiskās attīstības politika, kuras mērķis ir Eiropas un Baltijas jūras valstu reģionu sekmīga attīstība integrācijas un diferenciācijas procesos [2].



3. att. Pagastu apvienošanas karte novados, 2008. g.
Fig. 3. A map showing merging of parishes into districts, 2008

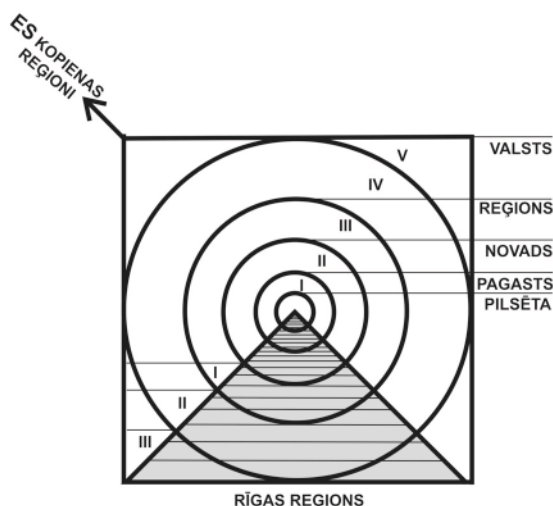
Jāatzīmē, ka gadsimtu gaitā Baltijas jūras reģiona valstis ir pārdzīvojušas dažādas politiskas, teritoriālas un sociāli ekonomiskas pārmaiņas, te krustojušās daudzu valstu un tautu ekonomiskās un kultūras intereses. Vēsturiski Baltijas jūras reģions vienmēr ir ieņēmis nozīmīgu vietu Eiropas kontinentā. Šodien šī reģiona valstis, tai skaitā Latvija, Igaunija un Lietuva, īsteno arvien ciešāku politisko, ekonomisko un kultūrvēsturisko sadarbību ne tikai reģiona telpā, bet arī Eiropas Savienības valstu kopībā.

Latvijas vieta un loma Baltijas jūras reģiona telpā un Eiropas Savienībā ir stabili fiksēta. Tagad valsts funkcionāli telpiskajai un apdzīvotuma struktūrai jāsāk aktīvi transformēties atbilstoši progresīvām, kompleksām teritoriālās plānošanas un pilsētībūvniecības prasībām. Latvijā jau ir uzsākta funkcionāli un arhitektoniski vienotu, mērogam atbilstošu pilsētu un lauku apdzīvoto vietu kompleksu – novadu – veidošana (3. attēls) [3].

Baltijas jūras valstu teritoriju plānojumos galvenokārt sastopamas šādas iedzīvotāju izvietojuma sistēmas:

- centralizētās jeb kompaktās;
- grupveida;
- lineārās jeb mugurkaula;
- kombinētās.

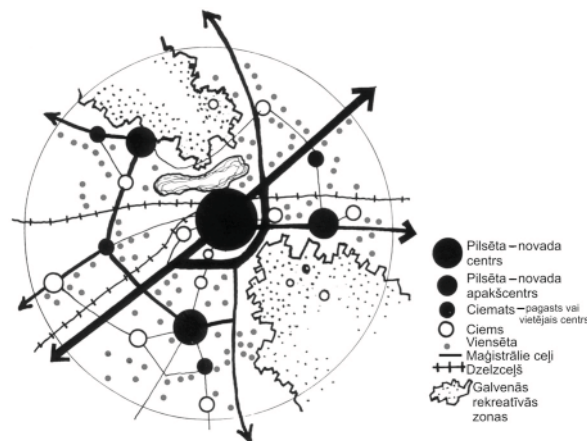
Centralizētajai iedzīvotāju izvietojuma sistēmai ir raksturīga cilvēku koncentrācija lielās pilsētās, kas izraisa arī ražotņu, transporta un citu pilsētveidojošo elementu koncentrāciju ($R = 20\text{--}30\text{ km}$). Grupveida sistēma paredz līdzsvarotu mazo pilsētu un lauku ciematu izvietojumu apkārt lielākai pilsētai – reģiona vai rajona centram ($R = 30\text{--}50\text{ km}$). Lineārā sistēma bāzējas pie vienas vai vairākām ātrgaitas transporta maģistrālēm, kas veido apdzīvotuma sistēmas mugurkaulu jeb lineāro satvaru. Kombinētā sistēma balstās uz vienotas sistēmas strukturālo daudzveidību. Pieaugošā pilsētu funkciju integrācijas tendence rāda, ka pilsētas – īpaši tas raksturīgs reģionālo centru pilsētām – tradicionālo funkcionālo zonu (dzīvojamo, rūpniecisko, transporta, inženiertehnisko centru, apzaļumojuma u. c.) diferenciācijas rezultātā kompleksā grupveida vai lineārā apdzīvotumā veidojas autonomas universālas un dinamiskas plānojuma struktūras. Zinātniski tehniskais progress lielā mērā maina pilsētu un lauku apdzīvoto vietu attīstības projektēšanas procesus un to lomu sabiedrībā. Šie procesi saskaras ar jauniem teritoriāli telpiskiem mērogiem, lielākām vai mazākām reģionāli strukturālām apdzīvoto vietu sistēmām Eiropas Savienības valstu un nacionālo valstu līmeņos (4. attēls).



4. att. Teritoriālās vides plānošanas reģionālo kompleksu globālā hierarhija
Fig. 4. A global hierarchy of regional complexes of territorial environment planning

Reģionālo novadu attīstības sociālo, ekonomisko, ekoloģisko un arhitektoniski telpisko kategoriju savstarpēji līdzsvarotas un ilgtspējīgas sasaistes efektivitāti pilsētplānošanas sistēmās un lokālās struktūrās nosaka virkne projektēšanas aspektu un projektēšanas pamatnostādņu:

- 1) reģionāli telpisko sistēmu hierarhija Eiropas Savienības un nacionālo valstu līmeņos un attīstības mērķu noteikšana;
- 2) reģionāli lokālo sistēmu un apakšsistēmu attīstības procesi rajonos, novados, pilsētās un lauku apdzīvotajās vietās;
- 3) reģionālās vides funkcionāli strukturālo grupveida apdzīvotuma kompleksu telpiskā organizācija, pakalpojumu centru fiksācija un attīstība;
- 4) reģiona apdzīvotuma pilsētbūvnieciskās, transporta un inženiertehniskās infrastruktūras bāzes novērtējums un attīstības analīze;
- 5) lielpilsētu izaugsmes regulācija, urbāni aglomeratīvo sistēmu organizācija un pilsētu tieces lauku apzināšana;
- 6) pilsētvides plānošanas elementu strukturāli telpiskā zonēšana un strukturālās uzbūves analīze un rehabilitācija;
- 7) lauku apdzīvoto vietu – ciematu, ciemu un viensētu – attīstības procesu izpēte apdzīvotuma kompleksā;

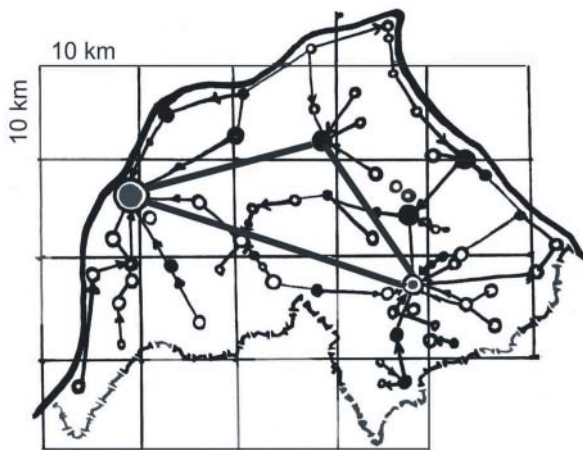


5. att. Reģionālā novada strukturāli telpiskā shēma
Fig. 5. A structural and spatial scheme of the regional district

- 8) pilsētvides ekoloģijas un dabas aizsardzības pasākumu organizācija;
- 9) plānojumu struktūru arhitektoniski telpiskā kompozīcijas specifiskas un savdabības nostiprināšana un pilnveide;
- 10) teritoriju attīstības programmu un prognostikas efektivitātes noteikšana.

Savukārt reģionāli lokālo sistēmu attīstības procesi rāda, ka apdzīvotuma strukturāli telpiskie kompleksi veidojas uz pilsētas un lauku apdzīvotās vietas vienojošu procesu bāzes. Integrācijas pamatā ir sasaistes strukturālie plānošanas elementi, pie kuriem pieskaitāms dzīvojamo teritoriju komplekss, pakalpojumu centri, transporta struktūra, inženiertehniskā infrastruktūra, ražošanas un celtniecības bāze, apzaļumotās teritorijas, atpūtas organizācija un dabas aizsardzība. Lai nodrošinātu līdzsvarotu un ilgtspējīgu apdzīvoto vietu grupu kompleksu attīstību, apdzīvotuma sistēmu plānojuma projektos veido dažāda lieluma un nozīmes centrālās vietas, kuras attīsta un nostiprina kā attiecīgā apvidus saimnieciskos, sociālos, kultūras, sabiedrisko aktivitāšu un zinātniskos centrus. Reģionā un novadā centrālās vietas hierarhiski tiek sadalītas tā, lai pakalpojumu infrastruktūras objekti atrastos optimālās sasniedzamības robežās [4].

Viens no būtiskiem reģionālās attīstības aspektiem ir pilsētu un lauku apdzīvoto vietu strukturāli vienojošo plānošanas elementu izvērtēšana un attīstības pamatnostādņu



6. att. Kurzemes reģiona Ventspils, Dundagas un Talsu trīsstūra asu telpiski vienojošā sistēma
Fig. 6. A spatially uniting system of triangular axes of Ventspils, Dundaga and Talsi of Kurzeme region

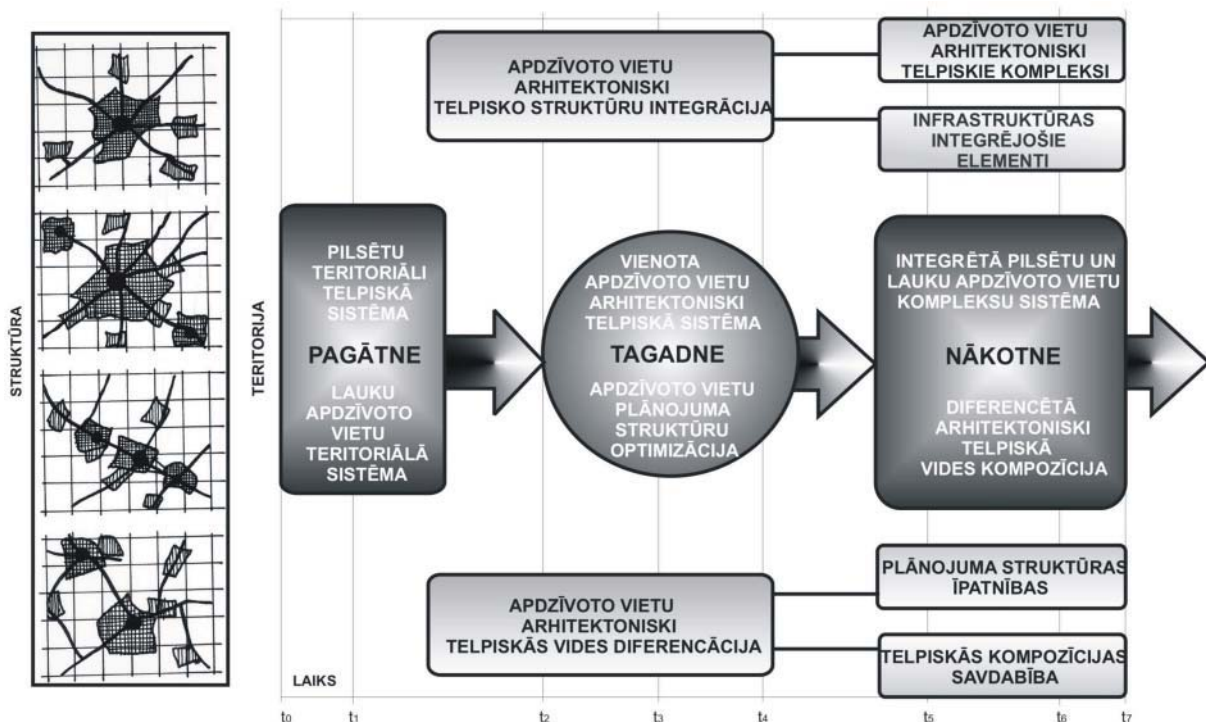
noteikšana apdzīvotuma novados. Sociālā un ekonomiskā politika šajā aspektā balstās uz solidaritātes un kohēzijas principiem. Apdzīvotuma kompleksu organizācija notiek pašregulējošos ekonomiskos, pakalpojumu un transporta attīstības procesos, kas tuvina un vieno apdzīvotās vietas. Daudzpusīgu sasaisti sekmē arī kultūras attīstība un iedzīvotāju telpiski funkcionālie apsvērumi. Apvienošanās procesi notiek pakāpeniski, atbilstoši apdzīvoto

vietu attīstības sliekšņiem jeb fāzēm un pakalpojumu centru optimālai sasniedzamībai (5. attēls).

Svarīgs reģionāli telpiskās attīstības aspekts saistās ar apdzīvoto vietu grupveida kompleksu plānojumu struktūru arhitektoniski telpisko kompozīciju. Kompleksa kompozīcijas pamatu veido vides attīstības asis, kas nodrošina apdzīvotuma funkcionālo un arhitektoniski telpisko struktūru līdzsvaru un stabilitāti. Attīstības asis uzlabo un nodrošina:

- pilsētu pakalpojumu pieejamību;
- labāku pieejamību atpūtas zonām pilsētu iedzīvotājiem;
- apdzīvotuma decentralizāciju un diferenciaciju;
- vienotu funkcionāli un arhitektoniski strukturālu attīstību;
- integrētu arhitektoniski telpisku vidi.

Attīstības asis kalpo par pamatu apdzīvoto vietu strukturāli telpiskajam satvaram (karkasam), tā kompozicionālajiem mezglu punktiem – apdzīvotajām vietām – un dominanšu uztverei. Apdzīvoto vietu mērogi un teritoriju plānojumu struktūru specifiskās arhitektoniski kompozicionālās īpašības veido grupveida apdzīvotuma kompleksa vizuālo tēlu – pozitīvu, negatīvu vai neitrālu. Plānojuma



7. att. Reģionālās attīstības teritoriālo struktūru integrācijas un diferenciacijas procesi
Fig. 7. Integration and differentiation processes of spatial structures of regional development

rezultātā izveidotais pilsētas, lauku ciemata, ciema vai viensētas vizuālais tēls atspoguļo iedzīvotāju izpratni arhitektūras, celtniecības, sociāli ekonomiskajos, kultūras un mākslas jautājumos, tāpēc arhitektoniski telpiskajai kompozīcijai ir jāierāda svarīga un nozīmīga vieta visu pakāpju reģionālās attīstības projektos (6. attēls) [5].

Mūsdienu progresīvās arhitektūras uzdevumi paredz pastāvīgu un mērķtiecīgu dažādu negatīvu noviržu pārvarēšanu reģionālajā attīstībā, atteikšanos no savulaik pamatotiem, taču šobrīd savu laiku nodzīvojušiem mākslinieciskajiem kritērijiem. Jaunu arhitektūras mākslinieciskās izteiksmes līdzekļu pielietojumam, kas vispusīgi atspoguļotu sabiedrības estētiskās prasības, jānotiek laikmeta ekonomisko un tehnisko iespēju robežās, pamatojoties uz reģionālo apdzīvojuma kompleksu arhitektūras un mākslas tradīcijām un savdabības diferenciaciju (7. attēls).

Latvijas valstī kā teorētiskajā, tā arī praktiskajā darbā priekšplānā izvirzāma reģionu, pilsētu un lauku apdzīvoto vietu arhitektoniski mākslinieciskā veidola problēma. Izmantojot zinātnes un tehnikas sasniegumus, Latvijas

apdzīvotās vietas jāpadara ne tikai ērtas no funkcionālā un sanitāri higiēniskā viedokļa, bet arī arhitektoniskajā veidolā pilnvērtīgas. Rajona, pilsētvides un lauku apdzīvotās vietas veidols ietver sevī tās ārējo telpisko izskatu. Tas ir materializēts telpisks komplekss, ko emocionāli uztver cilvēks [6]. Arhitektoniski mākslinieciskajam veidolam piemīt liels iedarbības spēks uz cilvēku priekšstatiem un asociācijām par dzīves telpu, tāpēc Latvijas reģionu un pilsētplānošanas teorijā un praksē šī problēma tiek risināta, pamatojoties uz uzkrāto pieredzi, tehniskajām iespējām un sabiedrības ideāliem [7].

Ēkas vai celtnes individuālās arhitektoniski telpiskās kvalitātes specifiku un tās veidolu pilnībā var raksturot tikai tad, ja ir izprasta tās vieta un loma pilsētvidē kopumā – kvartālā, rajonā vai pilsētā. Tas pats attiecināms arī uz vienas vai otras pilsētas un lauku apdzīvotās vietas specifiskajiem funkcionālajiem un arhitektoniski telpiskajiem parametriem, to mērogu hierarhiski strukturālā un arhitektoniski telpiskā kompleksa vienotībā – pagastā, novadā, reģionā un valstī kopumā [8].

INTEGRATION AND DIFFERENTIATION OF URBAN AND RURAL POPULATED AREAS WITHIN ARCHITECTURAL AND SPATIAL SYSTEM OF THE REGION

J. Briņķis, O. Buka

Keywords: spatial planning, revitalisation of architectural space

In the area of regional planning in the 21st century, irreversible political, social and economic processes have taken place in the Republic of Latvia. These processes have largely affected spatial development and urban planning not only at the local level but also at the level of the Baltic Sea states and the European Union in general. The aim of the regional development and urban planning policy is to ensure for Latvia's population a high living standard that would be close to the level of the developed European countries. Historic factors as well as the prevailing contemporary development tendencies underlie the regional environmental planning and

development. A permanent planning process in the spheres of integration and differentiation of spatial environment is necessary for a balanced coexistence of urban and rural populated areas and their sustainable development.

It is postulated that planning of territorial environment of European regions involves a set of economic, engineering and technical, ecological, sociological, architectural and spatial planning measures that determines the most rational distribution of production forces, their possible cooperation and prospective growth, as well as optimal development of populated areas arising from the aforementioned processes.

Several directions for spatial development can be distinguished in the regional development at the EU level:

- planning of industrial areas for raw material extraction and processing;
- planning of agricultural areas;
- planning of resort and recreational areas;
- planning of conurbation areas;
- complex planning of territorial distribution of population;
- planning of urban environment (Figure 1).

When planning the optimum size of populated areas and direction of their development, industrial profiles, natural factors and urban situation of the individual zones of the territorial, social and economic region are determined. Mostly five systems of population distribution can be found in development plans of the regional territories [1]:

- individual;
- local;
- housing estate (populated area);
- regional;
- national (Figure 2).

The system of population distribution of the EU states is characterised by concentration of people in large cities what also causes concentration of production plants, transport and other urban elements and integration processes of spatial environment. They are closely related to establishment of complex residential and industrial areas outside the traditional administrative and functional zones of the cities. Thus, villages, hamlets and communicatively distributed suburban rural territories become part of the functional zoning of the cities, and intercity urbanised territories become new social and economic urban structures. In the European Council and the Committee of the Regions, the policy and guidelines for regional planning imply rehabilitation of urban structures and development of sustainable infrastructure and modern communications. One of the development aims is to reduce the historically evolved inequality between the industrialised North-West Europe and the relatively backward regions on the periphery of the EU.

The basic guidelines for regional development are such:

- planning of development of cities and their agglomerations in the EU national, regional and territorial context;
- regional planning includes all aspects of urbanisation – environmental, social, economic and cultural;
- balanced and sustainable development levels (national, regional and local) of complexes of urban systems and structures;
- regulation of agglomeration growth, initiation of measures for environment protection;
- development of group complexes of medium-sized towns, cities and rural populated areas;
- a single development strategy for environment, transport and communications of the regional distribution of population;
- reinforcement of administrative and environment protection functions of municipal institutions of populated areas;
- cooperation of public institutions and municipalities and its coordination;
- employment, balancing and improvement of social and living conditions in dwellings;
- efficient management of agricultural and natural resources;
- rational utilisation of land resources;
- long-term measures for maintenance of ecological balance.

In order to implement the principal guidelines for regional development, all EU member states are elaborating a single policy for regional and spatial development aimed at successful advancement in integration and differentiation processes of the European and Baltic Sea regions [2].

It should be noted that in the course of centuries, the states of the Baltic Sea region have undergone various political, territorial, social and economic changes, the economic and cultural interests of many different states and nations have clashed here. Historically, the Baltic Sea region has always taken a prominent position on the European continent. Today the states of this region, including Latvia, Estonia

and Lithuania, seek much closer political, economic and cultural cooperation not only within the regional boundaries, but also among the European Union states.

Latvia's place and role in the area of the Baltic Sea region and within the European Union is stably fixed. Today the state's functional, spatial and population distribution structure has to start transforming actively in line with progressive and complex requirements for spatial planning and urban construction. The establishment of functionally and architecturally united and harmonious in scale complexes of urban and rural populated areas – districts – has already begun in Latvia (Figure 3) [3].

In territorial plans of the Baltic Sea states, the following systems of population distribution can be mostly found:

- centralised or compact;
- in groups;
- linear or backbone;
- combined.

The centralised population distribution system is characterised by concentration of people in large cities what causes also concentration of production plants, transport and other urban elements ($R = 20\text{--}30$ km). The population distribution in groups implies a balanced distribution of towns and villages around the larger city – a centre of the region or district ($R = 30\text{--}50$ km). The linear system is based at one or several highways constituting the backbone or a linear framework of the system of population distribution. The combined system is based on the structural diversity of a single system.

The increasing tendency of integration of urban functions shows that within the complex population distribution in a group or in a linear pattern of the cities – it is particularly characteristic of the cities of regional centres – as a result of differentiation of traditional functional zones (residential, industrial, transport, engineering and technical centres, green areas, etc.) autonomous universal and dynamic planning structures appear.

To great extent, the scientific and technical progress changes the processes for planning development of urban and rural populated areas and their role in society. These processes come

upon new territorial and spatial scales, larger or smaller regionally structural systems of populated areas at the EU and national levels (Figure 4).

Several designing aspects and basic guidelines determine the efficiency of the mutually balanced and sustainable correlation of social, economic, ecological, architectural and spatial categories of development of regional districts in urban planning systems and local structures:

- 1) a hierarchy of regional and spatial systems at the European Union and national levels, and determination of development goals;
- 2) development processes of regional local systems and subsystems in regions, districts, cities and rural populated areas;
- 3) spatial organization of functionally structural group-typed population distribution complexes of the regional environment, fixation and development of service centres;
- 4) assessment of the basic urban, transport, engineering and technical infrastructure of the population distribution of the region, and analysis of its development;
- 5) regulation of agglomeration growth, organization of urban agglomerative systems and ascertaining of gravitation fields of the cities;
- 6) structural and spatial zoning of urban planning elements, and analysis and rehabilitation of their structural formation;
- 7) study of development processes in rural populated areas – hamlets, villages and farmsteads – within the population distribution complex;
- 8) organization of measures for protection of ecology and nature of urban environment;
- 9) fixation and completion of original and specific features of architectural and spatial composition of planning structures;
- 10) determination of efficiency of spatial development programmes and prognostication.

The development processes of regionally local systems show that structural and spatial complexes of population distribution are forming on the basis of the processes uniting urban and rural populated areas. Integration is based on structural elements of planning establishing the connection, including a complex of residential areas, service centres, transport structure, engineering infrastructure, a production and construction base, green areas, organization of recreation and nature protection. In the projects for planning the population distribution systems, in order to ensure a balanced, sustainable and complex development of groups of populated areas, the central places varying in size and significance are formed, which develop and strengthen economic, social, cultural, public and scientific centres of the respective area. In the region and district, the central places are hierarchically distributed so that service infrastructure objects would be located within the optimum limit of reaching [4].

One of the essential aspects in regional development is assessment of planning elements structurally uniting urban and rural areas and defining the basic development guidelines for the population distribution districts. The social and economic policy in this aspect is based on the principles of solidarity and cohesion. Population distribution complexes are forming in self-regulating economic, service and transport development processes that are drawing closer and uniting populated areas. Development of culture as well as spatial and functional considerations of the population also contributes to the establishment of a multi-level connection. Processes of unification evolve gradually, according to the development thresholds of populated areas or phases and the optimum limit of reaching of service centres (Figure 5).

An important aspect of regional and spatial development refers to the architectural and spatial composition of the planning structure of group-type complexes of populated areas. Axes of environmental development, which ensure balance and stability of functional and architecturally spatial structures of the population distribution, form the basis of the composition of the complex. Development axes improve and ensure:

- availability of city services;
- better accessibility to recreational areas for city dwellers;

- decentralization and differentiation of population distribution;
- a common functional and architecturally structural development;
- an integrated architectural and spatial environment.

Development axes form a basis for the structural and spatial framework (frame) of populated areas, its compositional nodes – populated areas – and perception of dominants. The scales of populated areas and specific architectural and compositional features of the structures of spatial planning form the visual image of the group-type complex of population distribution – positive, negative or neutral. The visual image of a city, a village, a hamlet or a farmstead, created as a result of the planning, reflects the understanding of the population of the issues related to architecture, construction, social and economic sphere, culture and art, therefore the architectural and spatial composition should be incorporated in the regional development projects of all levels as an integral and important part (Figure 6) [5].

The tasks of progressive contemporary architecture imply regular and purposeful overcoming of various negative aspects in regional development, refusal from once justified but now obsolete artistic criteria. New means of architectural and artistic expression, which would broadly reflect aesthetic requirements of the public, should be applied within the limits of economic and technical possibilities of the age, relying on traditions in architecture and art of the regional population distribution complexes and differentiation of particularity (Figure 7).

In Latvia, in theoretical as well as in practical work the problem of architectural and artistic image of regional, urban and rural populated areas should come to the foreground.

Making use of technical and scientific achievements, the populated areas of Latvia should not only become convenient as functional places complying with sanitary and hygienic standards but they also should have high-quality architectural image. The image of the regional, urban and rural populated areas implies also their outer spatial appearance. It is a materialised spatial complex emotionally perceived by people [6]. The architectural and artistic image can have a considerable effect on human notions and associations regarding the living space,

therefore in the theory and practice of Latvia's regional and urban planning this problem is being solved on the basis of the accumulated experience, technical possibilities and ideals of the public [7].

Specific features of architectural and spatial quality of a particular house or building and its image can be described in detail only

if its place and role in the urban environment in general – within a block, a district or a city – has been realized. The same refers to specific functional and architecturally spatial parameters of one or another urban and rural populated area, its scale in the unity of hierarchically structural and architecturally spatial complex – in a parish, district, region and in the country in general [8].

Literatūra References

1. Osvald, F., Baccini, P. *Netzstadt. Designing the Urban.* – Basel, Boston, Berlin: Birkhäuser, 2003. – 301 pp.
2. *Cities and Networking: the Baltic Sea Region. A Report of the Interreg IIC Project Urban Systems and Urban Networking in the Baltic Sea Region Carried out by a Team of Project Executives from the Baltic Sea Region.* – Reports. – 2001. – Nr. 8. – 163 pp. (ISBN 87-7903-124-2)
3. Latvijas novadu karte // http://www.rapl.m.gov.lv/uploads/filedir/ATR%20karte/ATR_109plus9_novadi_600tk_18-12-2008_new.jpg (20.04.2009.)
4. *European Spatial Development Perspective (E.S.D.P.). Comments and recommendations from the European Consultative Forum on the Environment and Sustainable Development.* January, 1999 // ec.europa.eu/environment/forum/spatreport_en.p. (18.03.2008.)
5. Briņķis J., Buka O. Reģionālā attīstība un prognozējamā pilsētplānošanas kontekstā. *Mācību grāmata.* – Rīga: RTU, 2008. – 194 lpp.
6. Briņķis, J. Reģionālās attīstības arhitektoniski telpiskie aspekti // RTU Zinātniskie raksti. 10. sērija: *Arhitektūra un Pilsētplānošana.* – Rīga: RTU, 2007. – 1. sējums. – 101.–109. lpp. (ISSN 1691-4333)
7. Strautmanis, I. *Reģionālās arhitektūras formveides valoda.* Rīga: RTU, 1992. – 73 lpp.
8. Krastiņš, J., Strautmanis, I., Dripe, J. *Latvijas arhitektūra no senatnes līdz mūsdienām.* – Rīga: Baltika, 1998. – 312 lpp. (ISBN 9984-9178-3-5)

Jānis Briņķis

Professor, Dr.arch.

Riga Technical University, Faculty of Architecture and Urban Planning

Department of Architecture and Town Planning

16 Āzenes Str., LV-1048, Riga, Latvia

Phone: +371 67089114

Fax: +371 67089130

E-mail: brinkis@bf.rtu.lv

Oļģerts Buka

Emeritus Professor, Dr.arch.

Riga Technical University, Faculty of Architecture and Urban Planning

Department of Architecture and Town Planning

16 Āzenes Str., LV-1048, Riga, Latvia

Phone: +371 67089210

Fax: +371 67089130

J. Briņķis, O. Buka, Pilsētu un lauku apdzīvoto vietu integrācijas un diferenciācija reģiona arhitektoniski telpiskā sistēmā

Rakstā aplūkoti reģionālā apdzīvotuma centru strukturāli telpiskie aspekti. No teritoriālās plānošanas viedokļa pirmkārt akcentēta apdzīvoto vietu hierarhija, kuras pamatā ir: Nacionālās nozīmes jeb Republikas nozīmes, reģionālās nozīmes, rajonu nozīmes, novadu nozīmes un vietējās nozīmes centri. Šī hierarhiskā sistēma balstās uz sociāli ekonomisko sadarbību, kā arī uz ikdienas periodisko un epizodisko pakalpojumu diferenciācijas un integrācijas procesiem. Pie raksturīgākām apdzīvoto vietu centru funkcijām pieskaitītas administratīvā pārvalde, sakari un informācija, tirdzniecība un sabiedriskā ēdināšana, sadzīves pakalpojumi, kultūras dzīve, atpūta, ārējie satiksmes mezgli un celtniecības bāze.

Kā otrs reģionāli telpiskās attīstības aspekts rakstā tiek aplūkots apdzīvotības centru strukturāli telpiskā uzbūve un centru tiecīes lauki. Pamatots, ka centru plānojuma struktūrās jāveido diferenciēts zonējums, kurā izdalīti pilsētas un tām pieguļošo rajonu galvenie pakalpojuma sektori, tā veidojot vienotas atjaunotās Latvijas Republikas apdzīvoto vietu arhitektoniski telpiskās sistēmas, kā arī apdzīvoto vietu harmoniskas kompozīcijas, kas uzskatāms par vienu no svarīgākajiem šodienas uzdevumiem reģionāli teritoriālās plānošanas un pilsēt būvniecības jomā.

J. Briņķis, O. Buka, The Structurally Spatial Development of Populated Centres the Regions of Latvia

The article deals with structurally spatial aspects of populated centres in regions. From the point of urban planning, the main accent is put on the hierarchy of populated areas based on National or Republic significance, regional significance, significance of districts and centres of local significance. This hierarchical system is based on socio – economic interaction and also on differentiation and integration processes of everyday periodical and episodic services.

As the most typical functions of populated centres could be mentioned administrative authority, communications and information, commerce and public catering, household services, cultural life, recreation, external traffic hubs and construction centre.

The second aspect of spatial development of regions analyzed in the article deals with structurally spatial formation of populated centres. It is reasoned that differential zones must be created when planning the structures of centres where the main service sectors of town and its bordering districts are divided, thus, creating architecturally spatial systems of populated areas in the united renewed Republic of Latvia, and harmonious composition of populated areas as well, which is considered to be one of the most important tasks in the field of regional territorial planning and urban construction.

Я. Бринкис, О. Бука, Интеграция и дифференциация городских и сельских поселений в архитектурно пространственной системе региона

В статье рассмотрены структурно пространственные аспекты интеграции и дифференциации регионального расселения. С точки зрения регионально территориально планировочного аспекта на первом плане выдвигается иерархия поселений Европейского Союза, стран Балтийского моря, национального и регионов Республиканского значения, их центров. Эта иерархическая система жиздится на социально экономическом сотрудничестве, факторов обслуживания, а также на процессы интеграции и дифференциации поселений. К характерным функциям регионов причислены административное управление, связь и информация, торговля, общественное питание, бытовое обслуживание, мероприятия культуры, отдых, внешний транспорт и строительная база. В статье важным аспектом регионального развития рассматривается структурно пространственное построение центров поселений их ареалы влияния. Обоснованно, что в планировочных структурах региональных центров необходимо создавать дифференцированные зоны обслуживания и также и пригородного значения. Таким образом создаются интегрированные и дифференцированные пространственные системы поселений. Дифференциацию пространственных композиций поселений и их центров необходимо рассматривать как важную задачу в области регионально территориального планирования и градостроительства.