

Reģionālo finansējuma kvotu piemērošanas iespējas ilgtspējīgas reģionālās attīstības veicināšanai Latvijā

Alise Vitola, Riga Technical University, Maija Senfelde, Riga Technical University

Kopsavilkums. Raksta mērķis ir izdarīt secinājumus par 1.mērķa ES struktūrfondu finansējuma sadalījumu Latvijas reģionos 2004.-2006.gada plānošanas periodā, kā arī sniegt priekšlikumus ES Kohēzijas politikas finansējuma optimizēšanai starp Latvijas reģioniem. Dati par ES struktūrfondu finansējuma sadalījumu 2004.-2006.gada plānošanas periodā liecina, ka finansējuma sadalījums ir tuvs iedzīvotāju skaita sadalījumam reģionos, un vairāk finansējuma un finansējuma uz vienu iedzīvotāju saņēmuši augstākattīstītie reģioni. Izmantojot metodiku, ar kādu ES fondu finansējums tika sadalīts starp ES NUTS II reģioniem 2007.-2013.plānošanas periodā, un reģionālās attīstības rādītājus, tika aprēķināts finansējuma sadalījums starp Latvijas NUTS III reģioniem. Piedāvātā aprēķina metode līdzsvaro finansējuma sadalījumu starp reģioniem, vairāk finansējuma uz vienu iedzīvotāju piešķirot vājāk attīstītiem reģioniem un novēršot situāciju, kad finansējuma sadalījums ir tieši proporcionāls iedzīvotāju sadalījumam reģionos. Izmantojot piedāvāto aprēķina metodi, ES struktūrfondu finansējums atbilstoši ES kohēzijas politikas pamatprincipiem veicinātu vājāk attīstīto reģionu attīstību. Tādējādi tiktu celts dzīves līmenis un konkurētspēja visā valsts teritorijā, jo attīstības koncentrēšanās atsevišķās teritorijās neļauj pilnībā izmantot visas Latvijas teritorijas attīstības potenciālu, kavējot ilgtspējīgu valsts reģionālo attīstību. Vienlaikus reģionālo kvotu ieviešanai nepieciešams veikt būtiskas izmaiņas ES fondu vadības sistēmā, ieviešot ES fondu reģionālās darbības programmas.

Atslēgas vārdi: kohēzijas politika, Eiropas Savienības struktūrfondi, reģionālā attīstība, reģionālā politika, finansējuma sadalījums reģionos, reģionālās kvotas.

IEVADS

Eiropas Savienības (turpmāk – ES) kohēzijas politikas mērķis atbilstoši Eiropas Ekonomiskās kopienas dibināšanas līguma V sadaļā „Ekonomiskā un sociālā kohēzija” noteiktajam ir „līdzsvarot Kopienas attīstību, veicinot tās ekonomisko un sociālo izlīdzināšanos jeb kohēziju un mazinot vājāk attīstīto reģionu atpalicību” [1]. Kopš Latvijas iestāšanās ES 2004.gada 1.maijā arī Latvijai no ES budžeta ir pieejams ievērojams ES kohēzijas politikas finansējums. 2004.-2006.gada plānošanas periodā Latvijai tika piešķirti 802 milj. latu, savukārt 2007.-2013.gada plānošanas periodā - 3 184 milj. latu ES fondu finansējuma [2;3].

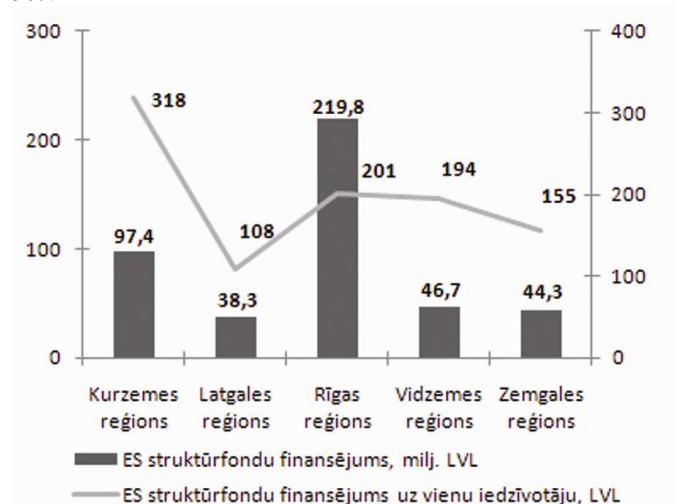
ES struktūrfondu 1.mērķa atbalstu piešķir NUTS II līmeņa reģioniem, līdz ar to Latvijā tiek uzlūkota kā viens reģions. Tomēr, ņemot vērā būtiskās sociālekonomiskās atšķirības, kas raksturīgas Latvijas reģioniem, Latvijā arvien aktuāli ir bijuši finansējuma sadales jautājumi starp valsts teritorijām. 2004.-2006.gada plānošanas periodā līdzsvarota teritoriju attīstība tika noteikta kā viena no ES struktūrfondu horizontālajām prioritātēm. Tajā pašā laikā ES fondu atbalsta jomā veiktie

pētījumi liecina, ka Latvijas izvēlēta ES fondu apguves stratēģija nav veicinājusi reģionālo attīstību Latvijā [4;5].

Ņemot vērā ES fondu finansējuma būtisko nozīmi sociālekonomiskās attīstības veicināšanā Latvijā, šī raksta mērķis ir izdarīt secinājumus par ES struktūrfondu 1.mērķa finansējuma sadalījumu Latvijas plānošanas reģionos (turpmāk – reģionos) 2004.-2006.gada plānošanas periodā, kas atbilstoši N+2 principam noslēdzās 2008.gada 31.decembrī [6], kā arī sniegt priekšlikumus finansējuma sadalījuma optimizācijai starp reģioniem. Finansējuma sadalījums reģionos analizēts kontekstā ar teritoriju sociālekonomisko attīstību raksturojošiem rādītājiem - teritorijas attīstības indeksu, iekšzemes kopproduktu (turpmāk - IKP) uz vienu iedzīvotāju un bezdarba līmeni, par būtisku uzskatot un rakstā atspoguļojot sakarības, kuras raksturo rangu korelācijas koeficients (turpmāk – RKK), kas lielāks par 0,80.

FAKTISKAIS ES STRUKTŪRFONDU FINANSĒJUMA SADALĪJUMS LATVIJAS REĢIONOS

Gandrīz pusi ES struktūrfondu finansējuma ir saņēmis Rīgas reģions, kam ar nedaudz vairāk kā vienu piektdaļu finansējuma seko Kurzemes reģions. Vidzemes un Zemgales reģioni katrs piesaistījis 10% finansējuma, Latgales reģions – 9%.

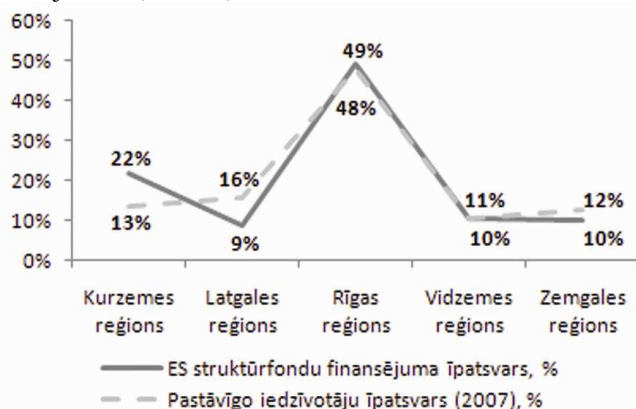


1.att. ES struktūrfondu finansējuma sadalījums reģionos.

Ņemot vērā nevienmērīgo iedzīvotāju skaita sadalījumu Latvijas reģionos, salīdzināts arī finansējums uz vienu iedzīvotāju. Lai gan visvairāk ES struktūrfondu finansējuma ir saņēmis Rīgas reģions, vislielāko finansējumu uz vienu iedzīvotāju saņēmis Kurzemes reģions (318 latus), kam seko

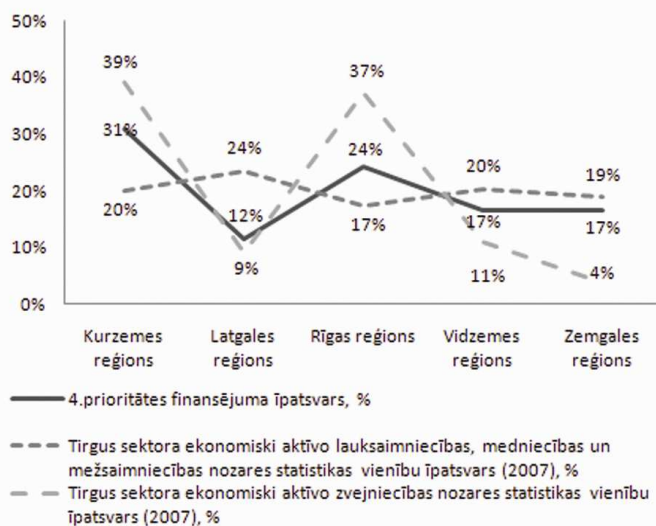
Rīgas reģions (201 lati), Vidzeme (194 lati) un Zemgale (155 lati). Vismazāk finansējuma uz vienu iedzīvotāju saņēmis Latgales reģions (108 lati), kas vienlaikus saņēmis arī vismazāk kopējo ES struktūrfondu finansējumu (1. attēls). Vidējais ES struktūrfondu finansējums uz vienu iedzīvotāju Latvijā ir 196 lati.

Jāatzīmē, ka procentuālais ES struktūrfondu finansējuma sadalījums reģionos ir tuvs procentuālajam iedzīvotāju skaita sadalījumam (2. attēls).



2. att. ES struktūrfondu finansējuma īpatsvars reģionos.

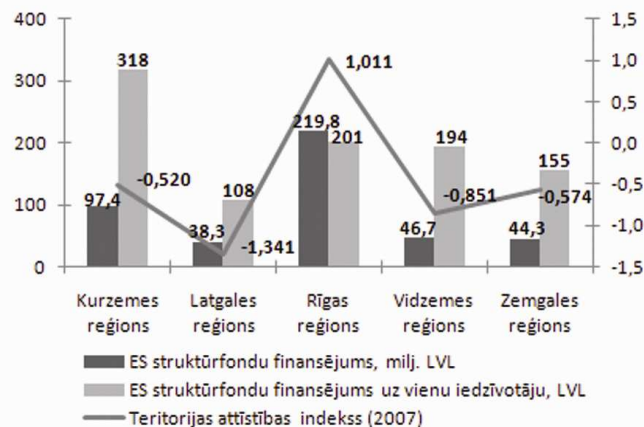
Ņemot vērā ES struktūrfondu 4. prioritātes „Lauku un zivsaimniecības attīstības veicināšana” specifisko mērķi, prioritātes finansējuma īpatsvars tika salīdzināts arī ar tirgus sektora ekonomiski aktīvo lauksaimniecības, medniecības, mežsaimniecības un zvejniecības nozares statistikas vienību īpatsvaru reģionos un secināts, ka 4.prioritātes finansējuma sadalījums reģionos ir tuvāks šīs nozares dalībnieku ekonomiskajai aktivitātei, nevis iedzīvotāju skaita sadalījumam (3. attēls).



3. att. ES struktūrfondu 4.prioritātes finansējuma īpatsvars reģionos.

Salīdzinot ES struktūrfondu finansējuma rādītājus ar reģionu sociālekonomiskās attīstības rādītājiem, konstatēts, ka vairāk finansējuma un finansējuma uz vienu iedzīvotāju

saņēmuši reģioni ar augstāku teritorijas attīstības indeksu (RKK ir 0,9 kopējam finansējumam un 0,8 finansējumam uz vienu iedzīvotāju), augstāku IKP uz vienu iedzīvotāju (RKK ir 1,0 kopējam finansējumam un 0,9 finansējumam uz vienu iedzīvotāju) un zemāku bezdarba līmeni (RKK ir 0,8 kopējam finansējumam un 0,9 finansējumam uz vienu iedzīvotāju), t.i., augstāk attīstītie reģioni (4. attēls).



4. att. ES struktūrfondu finansējuma sadalījums un teritorijas attīstības indekss reģionos.

Ņemot vērā veiktās analīzes rezultātus, ir pamats apgalvot, ka reģionu sociālekonomisko atšķirību izlīdzināšana kā ES struktūrfondu horizontālā prioritāte 2004.-2006. gada plānošanas periodā nav sasniegusi izvirzīto mērķi un nepieciešams ieviest papildu instrumentus ES struktūrfondu finansējuma sadalījuma optimizācijai starp Latvijas reģioniem.

A. Priekšlikumi ES struktūrfondu finansējuma sadalījuma optimizācijai starp reģioniem

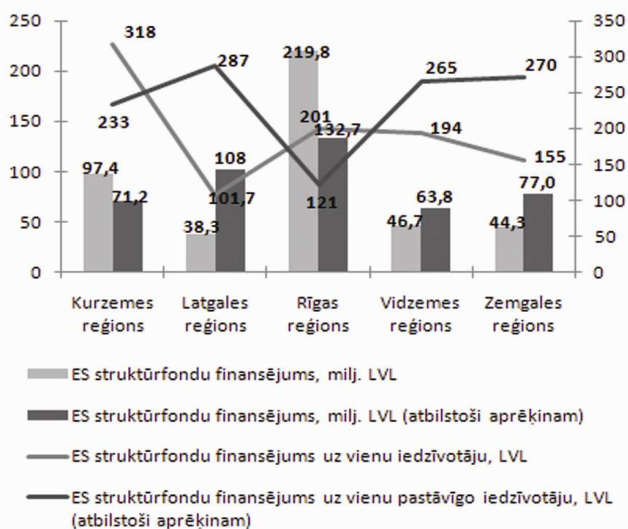
ES struktūrfondu finansējuma sadalījuma aprēķins starp Latvijas reģioniem veikts, izmantojot metodiku, ar kādu ES fondu finansējums tika sadalīts starp ES NUTS II reģioniem 2007.-2013.gada plānošanas periodā. Minētā metodika noteikta Padomes Regulas (EK) Nr. 1083/2006, ar ko paredz vispārīgus noteikumus par Eiropas Reģionālās attīstības fondu, Eiropas Sociālo fondu un Kohēzijas fondu un atceļ Regulu (EK) Nr. 1260/1999 II pielikumā un paredz šādu kritēriju izmantošanu finansējuma sadalē: reģiona iedzīvotāju skaits, starpība starp reģiona IKP uz vienu iedzīvotāju un ES-25 vidējo rādītāju (vērtējot pēc pirktspējas paritātes), dalībvalsts nacionālā ienākuma attiecība pret ES vidējo rādītāju un reģiona bezdarbnieku skaits, kurš pārsniedz to bezdarbnieku skaitu, kāds būtu, ja piemērotu visu ES konverģences reģionu vidējo bezdarba līmeni.

Piedāvātā aprēķina metode līdzsvaro finansējuma sadalījumu starp reģioniem, attiecībai starp lielāko (Rīgas reģionā) un mazāko (Vidzemes reģionā) finansējuma apjomu. nepārsniedzot 2,1 reizi, kamēr faktiskajam finansējuma sadalījumam šī attiecība ir 5,7. Būtiskākās atšķirības starp faktiski saņemto un aprēķināto finansējumu ir Rīgas (19,5 procentu punkti) un Latgales (14,2 procentu punkti) reģioniem, pārējiem reģioniem starpība starp faktiski saņemto un aprēķināto finansējumu nepārsniedz 7 procentu punktus.

Salīdzinot aprēķināto un faktisko ES struktūrfondu finansējumu uz vienu iedzīvotāju reģionos, redzams, ka dati būtiski atšķiras, tomēr attiecība starp lielāko (Latgales reģionā) un mazāko (Rīgas reģionā) aprēķinātā finansējuma apjomu nav būtiski mainījies (aprēķinā 2,4 reizes, faktiski 2,9 reizes).

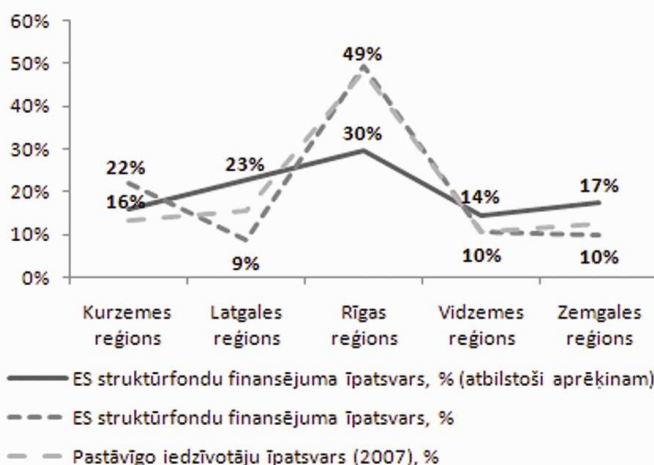
Lielākās atšķirības redzamas Latgales un Zemgales reģioniem – pēc aprēķina Latgales reģionam būtu jāsaņem 1,6 reizes lielāks finansējums uz vienu iedzīvotāju un Zemgales reģionam par 74% lielāks finansējums uz vienu iedzīvotāju.

Pārējiem reģioniem starpība starp faktiski saņemto un aprēķināto finansējumu uz vienu iedzīvotāju nepārsniedz 40% (5. attēls).



5.att. ES struktūrfondu finansējums reģionos (faktiski un atbilstoši aprēķinam).

Papildus iepriekš minētajam, ES struktūrfondu finansējuma sadalījums atbilstoši aprēķinam nav tieši proporcionāls reģionu iedzīvotāju skaitam, kas raksturīgi faktiskajam ES struktūrfondu finansējuma sadalījumam (6. attēls).

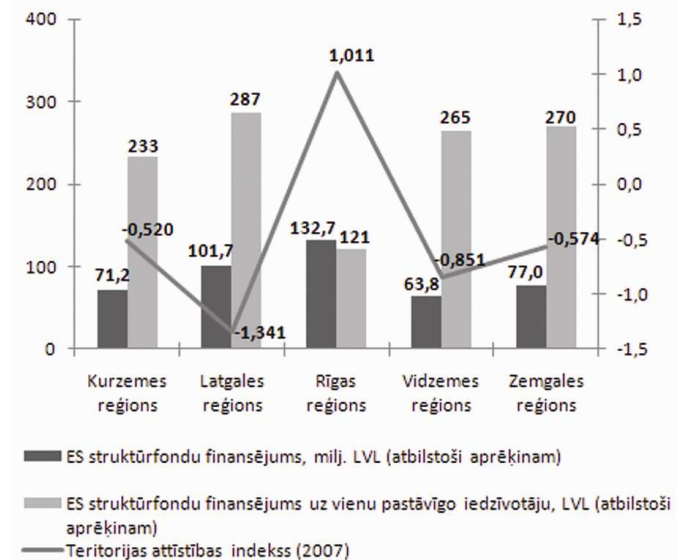


6. att. ES struktūrfondu finansējuma īpatsvars reģionos (faktiski un atbilstoši aprēķinam).

Salīdzinot aprēķināto ES struktūrfondu finansējuma sadalījumu ar reģionu sociālekonomisko attīstību

raksturojošiem rādītājiem, konstatēts, ka, piemērojot piedāvāto aprēķina metodi, vairāk finansējuma uz vienu iedzīvotāju saņemtu reģioni ar zemāku teritorijas attīstības indeksa vērtību (RKK ir 0,9), zemāku IKP uz vienu iedzīvotāju (RKK ir 1,0) un augstāku bezdarba līmeni (RKK ir 0,8), tātad vājāk attīstītie reģioni.

Tajā pašā laikā kopējā ES struktūrfondu finansējuma sadalījumam reģionos nebūtu būtiskas sakarības ar teritorijas sociālekonomisko attīstību raksturojošiem rādītājiem (7. attēls un 1. tabula).



7. att. ES struktūrfondu finansējuma sadalījums (atbilstoši aprēķinam) un teritorijas attīstības indekss reģionos.

1. TABULA

RANGU KORELĀCIJAS KOEFICIENTI STARP ES STRUKTŪRFONDU FINANSĒJUMA UN TERITORIJAS ATTĪSTĪBAS RĀDĪTĀJU RANGIEM REĢIONOS

Finansējuma veids	RKK starp finansējuma un		
	teritorijas attīstības indeksa (2007) rangs	IKP uz vienu iedzīvotāju (2005) rangs	bezdarba līmeņa (2007) rangs
ES struktūrfondu finansējums:			
atbilstoši aprēķinam	0,3	0,1	0,0
faktiski	0,9*	1,0*	-0,8*
ES struktūrfondu finansējums uz vienu iedzīvotāju:			
atbilstoši aprēķinam	-0,9*	-1,0*	0,8*
faktiski	0,8*	0,9*	-0,9*

Izmantojot piedāvāto aprēķina metodi, ES struktūrfondu finansējums atbilstoši ES kohēzijas politikas pamatprincipiem veicinātu vājāk attīstīto reģionu attīstību, līdz ar to paaugstinot dzīves kvalitāti un konkurētspēju visā valsts teritorijā, jo attīstības koncentrēšanās atsevišķās teritorijās neļauj pilnvērtīgi izmantot visas Latvijas teritorijas attīstības potenciālu.

Vienlaikus reģionālo kvotu ieviešanai nepieciešams veikt vairākas būtiskas izmaiņas ES fondu vadības sistēmā:

- jānosaka ES fondu atbalsta jomas, kuras efektīvāk būtu īstenojamas reģionālā, un kuras – nacionālā mērogā;
- katram reģionam jāizstrādā praktiski īstenojama attīstības programma atbilstoši tā vajadzībām un konkurētspējīgajām priekšrocībām (izaugsmes potenciālam), īpašu uzmanību pievēršot tām jomām, kurās atbalsts īstenojams reģionālā līmenī;
- atbilstoši reģionu attīstības programmām jāizstrādā un jāīsteno ES fondu reģionālās darbības programmas

LĪTERATŪRAS SARAKSTS

- [1] Eiropas Ekonomiskās kopienas dibināšanas līgums [Elektroniskais resurss] / Piekļuve Eiropas Savienības tiesību aktiem (Eur Lex), 1957. – eur-lex.europa.eu/lv/index.htm. – Resurss apskatīts 2009.g. 1.maijā.
- [2] Single Programming Document for Latvia Objective 1 Programme 2004-2006. – Rīga: Finanšu ministrija, 2003. – 342.lpp.
- [3] Valsts stratēģiskais ietvara dokuments 2007.-2013.gada periodam. – Rīga: Finanšu ministrija, 2007. – 24., 85.lpp.
- [4] Saktiņa D. Lauku politikas ieviešanas pasākumu novērtēšana un rekomendāciju izstrādāšana [Elektroniskais resurss] / Latvijas Valsts agrārās ekonomikas institūts, 2005. – www.lvaei.lv.– Resurss apskatīts 2009.g. 1.maijā.
- [5] ES struktūrfondu 2004.-2006.gada plānošanas periodā apstiprināto projektu ietekme uz reģionālo attīstību Latvijā / SIA „PKC”. – Rīga: Finanšu ministrija, 2008. – 22.lpp.

- [6] Finanšu ministrijas 19.02.2009. vēstules Nr.16-2-01-2/92 1.pielikums „Informācija par apgūtā 2004.-2006.gada plānošanas perioda Eiropas Savienības struktūrfondu finansējuma sadalījumu pa Latvijas statistikas reģioniem līdz 18.12.2009.”

Alise Vitola holds a master degree (2008) in Economics from Riga Technical University with a focus on regional economics.

Since 2007 Alise Vitola is Senior Expert Of State Strategic Planning Department at the Ministry of Regional Development and Local Governments of Republic of Latvia. Since 2010 she also holds a position as Scientific Assistant at the Riga Technical University. From 2004 to 2007 she worked at the Treasury of Republic of Latvia as Senior Officer Of European Affairs Department.

Alise's Vitola's professional experience and research interests covers such fields as national development planning, regional policy and implementation of EU Cohesion policy in Latvia. She has published scientific papers in peer-reviewed journals and articles.

Address: Meža iela 1/7, Rīga, LV – 1048, Latvia; Phone: +371 2951998;

E-mail: vitola.alise@gmail.com

Maija Senfelde holds a Doctor degree in Economics (1993) from Scientific Council of Latvian University. She has been working for Riga Technical University in different positions. Since 2003 Maija Senfelde is Professor of Faculty of Engineering Economics and Management, from 1997 to 2007 she was a Deputy Dean for Studies, since 2009 she is Director of Institute of National and Regional Economy. Maija Senfelde is Expert of Latvian Science Council, Member of Promotion Council, Member of Professors Councils of RTU and LU etc.

Main fields for research are macroeconomics, international and regional economics. She has published scientific papers in peer-reviewed journals and articles and is the author of study books as well.

Address: Meža iela 1/7 – 515, Rīga; Phone: 67089430;

E-mail: maija.senfelde@rtu.lv

Alise Vitola, Maija Senfelde. The possibilities for the implementation of regional quotas to promote sustainable regional development in Latvia

The aim of this paper is to make conclusions regarding the allocation of EU structural funds in the programming period 2004-2006 in Latvian regions as well as to give suggestions for the optimization of allocation of EU cohesion policy financing in Latvian regions. Data of the allocation of EU structural funds in the programming period 2004-2006 shows that the allocation is proportional to distribution of inhabitants in the regions and that the highest amount of financing and the highest financing per capita has been received by the most developed regions. Using the methodology which was designed to allocate EU funds in the programming period 2007-2013 between NUTS II regions and regional development indicators the allocation of EU funds in Latvian NUTS III regions has been calculated. The proposed methodology allocates higher financing per capita to less developed regions and eliminates situation where the allocation is proportional to the distribution of inhabitants in the regions. The concentration of development in specific territories prevents full usage of the growth potential of Latvia's territory thus hampering sustainable regional development. Therefore the application of proposed methodology would facilitate the implementation of main principles of the cohesion policy in practice by promoting development in less developed regions and thus increasing the quality of life and competitiveness in the whole territory of state. At the same time the establishment of regional quotas requires significant changes in the national EU funds management system by introducing EU funds regional programmes.

Алисе Витола, Майя Шенфельде. Возможности применения региональных квот финансирования для поощрения устойчивого регионального развития

Цель настоящей статьи сделать выводы о распределении финансирования структурных фондов ЕС в регионах Латвии в период с 2004 до 2006 года, а также сформулировать предложения по оптимизации регионального распределения финансирования в контексте политики кохезии ЕС. Данные о распределении средств структурных фондов ЕС в период с 2004 до 2006 года свидетельствуют, что распределение финансов зависит от числа населения в регионах. Большой объем финансирования, в том числе финансирования на одного жителя, приходится на более развитые регионы. Используя методику распределения финансирования фондов ЕС по регионам ЕС уровня NUTS II в период с 2007 до 2013 года и отображающие показатели регионального развития, было распределено финансирование между регионами Латвии уровня NUTS III. Предлагаемый метод способствует территориально сбалансированному распределению финансирования, большему объему средств на одного жителя выделив менее развитым регионам и предотвращая распределение финансирования пропорционально числу жителей в регионах. Используя предложенный метод расчета, финансирование структурных фондов ЕС в соответствии с основными принципами политики кохезии ЕС поспособствовало бы развитию менее развитых регионов страны. Таким образом был бы улучшен уровень жизни и конкурентоспособность на территории всей страны, так как концентрация развития на отдельных территориях не позволяет полностью использовать потенциал развития всей Латвии, задерживая долгосрочное региональное развитие государства. Одновременно для введения региональных квот необходимо произвести существенные изменения в системе управления фондов ЕС, введя региональные программы фондов ЕС.